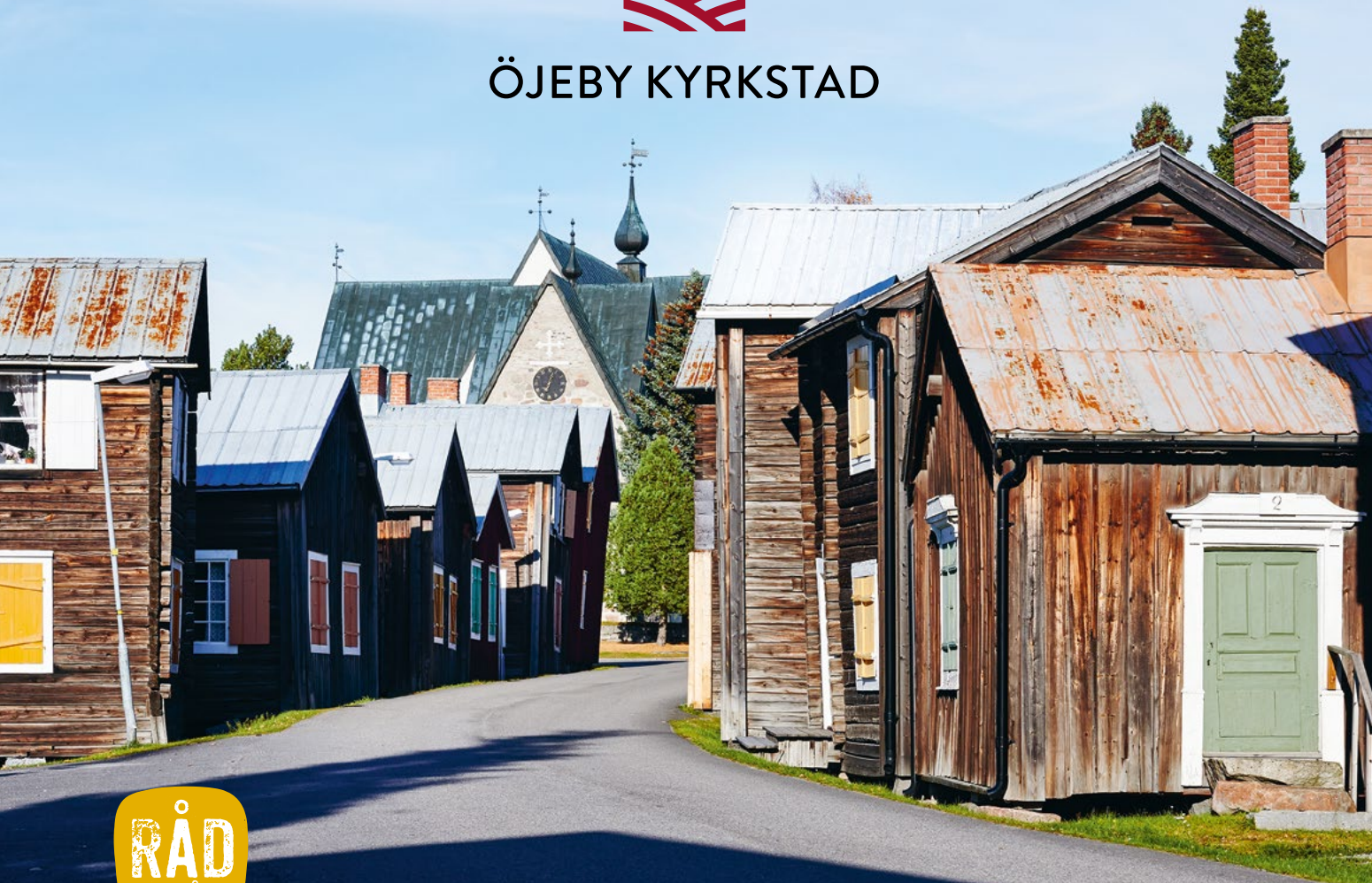




ÖJEBY KYRKSTAD



Kyrkstugor och byggnadsvård



Byggnadsvård i kyrkstaden

Att äga en kyrkstuga i Öjebyn ger möjlighet att få uppleva och bruka en kulturmiljö av riksintresse. Kyrkstaden har kontinuitet från 1600-talet och de stugor som nu står där byggdes främst under 1700- och 1800-talen. Byggnaderna har under generationer förvaltats av privata ägare och vårdats med traditionella metoder och material.

Med ägandet följer också ansvar och skyldigheter. Kyrkstaden och de enskilda kyrkstugorna är rankade som kulturarv med högt kulturhistoriskt värde. Detta ger dem ett lagskydd som medför att vården av stugorna måste ske så att deras kulturhistoriska värden bevaras. Byggnadsvård bör också utföras så att miljön garanteras lång hållbarhet – även ur ett ekologiskt och miljömässigt perspektiv.

Det bästa skyddet för kyrkstaden är engagerade och kunniga stugägare som använder sunt förnuft och traditionell byggnadsvård. Det är främst till dessa som denna broschyr riktar sig. Men även andra intresserade kan här finna inspiration och kunskap omkring gamla byggnader och byggnadsvård.

Mycket nöje!

Välkommen!



ÖDE KYRKSTAD – LEVANDE KYRKSTAD

Runt kyrkan i Öjebyn står klungor av enkla, timrade stugor. Bebyggelsen bildar en hel stad med gator, torg och gränder. Stadsbilden är varierad och husens siluetter avtecknar sig genom en mångfald av tak, vända åt olika håll. Varje hus är individuellt utformat och här finns mängder av intressanta detaljer att vandra runt och titta på.

Under större delen av året har kyrkstaden traditionellt stått öde med tillbommade fönsterluckorna och dörrar. Men vid kyrkhelger och marknader väcktes kyrkstaden till liv. Då slogs fönsterluckorna upp och stugorna fylldes med folk. Under några dagar kunde landsbygdens

människor ägna sig åt helgfrande i staden. Kyrkstadsvistelsen gav avbrott i vardagslivet. Här gavs tillfälle till vila och umgänge. Kaffe med dopp bjöds i alla stugor. Just växlingen mellan det öde och det levande är det mest suggestiva draget i kyrkstadsmiljön. När kyrkstaden byter skepnad sker en omvandling från det slutna till det öppna, från det offentliga till det privata. Den tysta miljön förbyts när luckor och dörrar slås upp. När stugägarna kommer fylls staden med rörelse. Det vädras, dammas och skuras. Nystrukna gardiner hängs upp och lukten av såpa sprider sig. Sängarna bäddas upp och ved och vatten bärs in.

PRAKTISK BYGGNADSVÅRD I ÖJEBYNS KYRKSTAD

Byggnadsvård handlar om att förvalta vår byggda historia. Grundregeln är enkel: reparera och underhåll med de tekniker och material som använts tidigare. Ofta är de traditionella materialen också de som idag anses bäst för vår miljö: slamfärg och linoljefärg, trä, tegel och kalkbruk. Material som använts i århundraden är väl beprövade och gångbara ännu idag.

Ett bra underhåll är det bästa skyddet!

Kontinuerligt underhåll är viktigt. Det förebygger skador och är därför det mest ekonomiska förhållningssättet, både material- och kostnadsmässigt. Det är stugägarens ansvar att underhålla kyrkstugan. Förfallet får aldrig gå så långt att huset skadas. Tänk på att fukt är kyrkstugornas värsta fiende!

Viktigast är att taken håller tätt! Inträngande vatten kan snabbt orsaka stora skador.



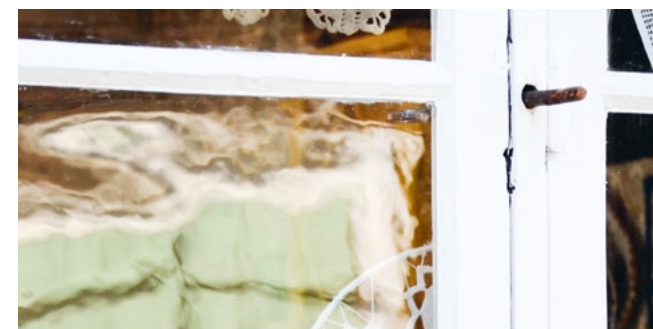
Bättre reparera än byta ut!

Vid reparationer av kyrkstugor ska varsamhetsprincipen alltid gälla. Befintliga material bör bevaras och repareras. Renoveringar bör noga övervägas och förnyelse ske varsamt.

Om delar måste bytas ut gäller alltid, att det nya ska ersättas med material av samma typ, utförande och dimensioner som tidigare. Det kan exempelvis gälla fönsteröverstycken eller luckor. Hantverksmässigt tillverkade delar bör ses som original och får inte ersättas med standardiserade kopior.

Att byta fönster kan tyckas enkelt och bra, men även ett fönster som ser skadat ut kan vara värt att renovera. Blåsta glas och fönsterbågar bär på kvaliteter som nytillverkade fönster saknar. Till fönsterbågarna valdes kärnvirke som har särskild motståndskraft mot röta.

Det finns många olika fasadtyper i kyrkstaden och det är angeläget att mångfalden bevaras. Paneler kan ofta lagas istället för att bytas. En panel som byts ut ska vara av samma typ, dimensioner och utförande som den gamla.





Foto, Maria Fäldt.



Använd traditionella material!

Traditionella material är beprövade under århundraden. Vi vet hur materialen åldras och att de är "återbehandlingsbara". Kyrkstugor är byggda i trä och står på plintar av sten. De har skorstenar och spisar murade av tegel.

Stugorna ska underhållas med samma material som de en gång byggdes med. Vi vet att dessa är *hållbara* och *miljövänliga*.

Om stugorna målas ska det ske med röd slamfärg, linoljafärg och limfärg. Färgen ska inte innehålla alkydolja eller akrylat. Den som köper färg bör själv läsa innehållsdeklarationen för att försäkra sig om att ha fått rätt produkt.

Se upp med obeprövade material!

Det finns nya specialprodukter på marknaden – exempelvis vattenavstötande behandlingar, mögelbehandlingar och nya färgtyper. Dessa kanske fungerar kortsiktigt, men eftersom vi inte vet hur de fungerar i långa loppet är de olämpliga på kyrkstugor, som ska stå kvar i århundraden. Risken är att exempelvis en kemisk mögelbehandling försvårar fortsatt underhåll, genom att panelen efteråt stöter bort slamfärg och linolja. Bättre då att borsta eller torka av fasaden med ett mildt diskmedel och måla med traditionella färgtyper.

Materialen måste passa ihop!

Kyrkstugor som står uppvärmda fungerar inte på samma sätt som moderna hus. Att välja samma material och teknik som för en modern villa kan därför vara skadligt. Skador uppstår ofta i gränsen mellan gamla och nya material. Välj därför ytskikt och isoleringsmaterial som fungerar ihop med den gamla konstruktionen. Använd aldrig plast och mineralull vid isolering av väggar och golvbjälklag.

Plast är skadligt eftersom det stänger in fukt. Mineralull har den egenskapen att den suger upp fukten, men sedan inte avger den. Tiden är en verksam faktor vid fuktskador: ju längre fukten stannar kvar desto större skador!



Om timmerväggarna ska kläs invändigt, använd masonit- eller gipsskivor. Vid behov kan en vindtät papp sättas under skivorna. Kontrollera bara att den släpper igenom fukt.

Golven kan isoleras med sågspån eller isoleringsmaterial av lin. Runt fönster och dörrar samt i knutarna kan lindrev användas.

Ö.t.v. Ta bort gammal mineralull – den suger upp fukt och skadar timmerstommen.

N. t.v. Golvbjälklagen kan isoleras med sågspån och linisolering.

T.h. Timmerväggarna kan invändigt kläs med gipsskivor eller masonit. Undvik plastmaterial vid isolering av väggarna.



Starkast är inte alltid bäst!

Strävan efter underhållsfria material har gjort att det finns många produkter som kan orsaka skador på gamla hus. En enkel regel är att aldrig behandla en konstruktion med ett starkare material än det ursprungliga.

Ett exempel är moderna akrylatfärger som ger en stark yta, men dessvärre stänger in fukt bakom färgen. Traditionella färgtyper som linolja och slamfärg är inte lika slitstarka men tillåter fukten att vandra så att träet kan torka upp. Ett annat exempel är de moderna syntetiska kitt som är både starka och hållbara. Men vid fönsterrenovering är de svåra att avlägsna och risken för att glaset spricker ökar. Bäst är därför att använda traditionellt linoljekitt. Det är inte lika starkt som modernt kitt, men det är lätt att underhålla och komplettera.

Kitta med linoljekitt, det underlättar kommande underhåll. Modernt kitt blir hårt och är svårt att ta bort nästa gång fönstret ska renoveras.



Hantverkare Ingemar och Lennart



Tag råd och hjälp av specialister!

Det mesta underhållsarbetet och enklare reparationer klarar en händig stugägare själv. Vid mer komplicerade restaureringsåtgärder kan det vara bra att ta hjälp av timmermän eller andra hantverkare som är specialiserade på vård av kulturhistoriskt värdefull bebyggelse. Professionell kompetens är en garanti för att arbetena utförs med hög kvalitet.

Tänk praktiskt och långsiktigt – men också historiskt och estetiskt!



Kyrkstugor ska vårdas ömt och med omsorg. Särskilt viktigt är att ta väl hand om detaljer som berättar om byggnadernas historia i det långa perspektivet.



Kyrkstugorna bär spår av århundraden av byggande och användning. Äldre byggnadsdelar håller ofta hög kvalitet och kan vara mycket gamla. Det åldrade materialet ger byggnaderna en historisk karaktär som löper risk att gå förlorad om alltför stora ombyggnader sker. Gamla byggnadsdelar kan betraktas som original och om dessa byts ut minskar byggnadens kulturhistoriska värde.

För det är just i det åldrade materialet som den historiska trovärdigheten sitter. Spåren efter hantverkarens bila på

timmervarven bidrar till den estetiska upplevelsen. Flyttningmärken på timret berättar byggandets historia. Synliga tecken på slitage och nötning, det som ibland kallas patina, ger en känsla av tidernas gång.

I byggnadsdelar som dörrar, fönsteröverstycken och smiden finns mängder av vackra detaljer. I den varierade färgsättningen av fönsterluckor och ytterdörrar finns också estetiska värden som förtjänar att vårdas.

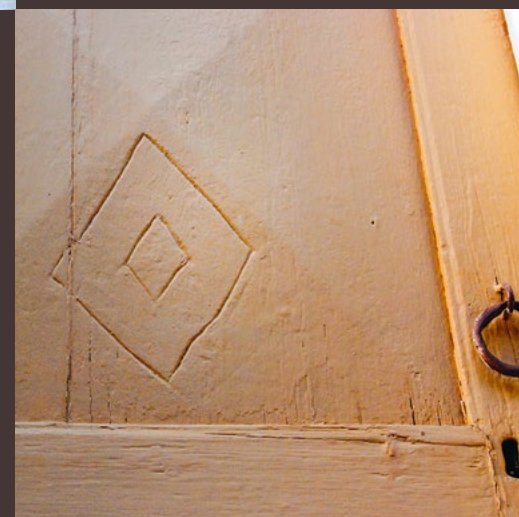


I kyrkstaden finns många riktigt gamla dörrar, som först suttit på gårdarna ute i byarna och sedan flyttats till kyrkstugan när gården moderniserades. Dörrarna är ytterst värdefulla och bör behandlas som antikviteter.

En handbilad vägg med flyttningmärken i timret, bär på spåren av ett hantverksbyggande med både praktiska och estetiska kvaliteter.



När foder och överstycken snidades, kunde snickaren ta ut svängarna ordentligt. Kyrkstadens detaljer utgör en provkarta på snickerikonst. Där finns allt från det allra enklaste till utsökt formade klassicistiska detaljer.



Många stugdörrar har inristningar. Det finns olika teorier om vad de betyder. Ofta förknippas ristningarna med ungdomshelgernas frierier.



Spår efter igensatta fönster berättar om stugans historia.

På vissa stugväggar sitter utstickande trätuber. De kallas skurhål och genom dem åkte skurvattnet ut när stugan städades.



KYRKSTUGORNA – DEL FÖR DEL

Grund

Kyrkstugorna är timrade och vilar på stenar. Grundstenarna är oftast vanliga markstenar, ibland tuktade. Det förekommer också att huggen sten lagts in vid restaureringar. Grundstenarnas funktion är att ge stabilitet och lyfta timmerstommen så att den inte kommer i kontakt med marken.

Sättningar i grunden justeras genom att stugan lyfts med domkraft och nya markstenar läggs in. Trä, betong och tegel ska undvikas, eftersom dessa material absorberar fukt. Kontrollera att det inte samlats virke och annat skräp under stugan, som kan bli grogrund för svamp- och mögelangrepp.

Timmerbyggnader behöver enbart stöd under knutarna. Grundstenarnas uppgift är att lyfta timmerstommen så att den skyddas från markfukt. Stugorna bör inte pallas upp på träbitar som kan lagra fukt.



Timmerstomme

Kyrkstugorna är knuttimrade och själva byggnadstekniken är en viktig del av deras kulturhistoriska värde. Tekniken karakteriseras av att stock läggs på stock och binds samman genom en sinnrik konstruktion i hörnen. Väggarna är bärande och genom att stommen med åren sjunker ihop är konstruktionen självtätande. Det innebär också att den är väldigt flexibel och böjer sig vid sättningar. Lutande väggar och sneda knutar behöver inte innebära att huset är allvarligt skadat. Vid restaureringar bör man inte sträva efter räta vinklar. En erfaren timmerman kan avgöra hur mycket konstruktionen kan riktas.

Rötskador uppstår särskilt på timringens nedersta stockvarv, där träet kommer i kontakt med markfukt och regn skvitrar upp på fasaden. Även partier under fönster är särskilt utsatta.

Om stockarna mist sin bärighet måste de bytas. Det sker genom att stugan lyfts med domkraft och nya stockar sätts in. Dessa får inte vara sågade utan ska vara bilade för hand.



Fasader

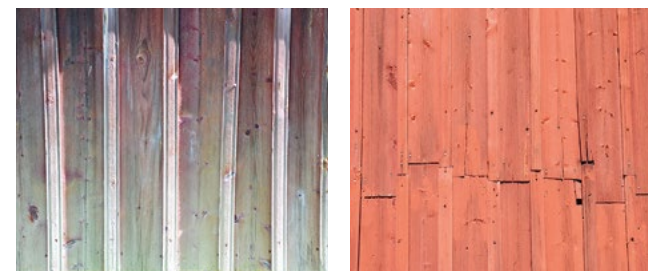
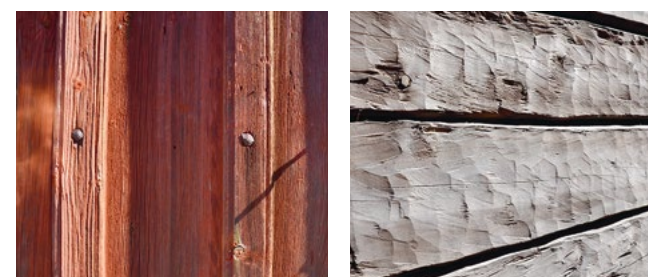
Kyrkstugorna har mycket varierande utseenden med omålade, bara timmerfasader och inklädda, målade träpaneler. Just denna mångfald är det som skiljer Öjebyns kyrkstad från andra kyrkstäder, som ofta har ett mer enhetligt utseende. Vid fasadrenovering bör varje stuga behandlas utifrån sina individuella förutsättningar. En stuga som har en gammal träpanel är värdefull genom att den berättar en historia om byggnadsteknik och hantverkskunnande. En omålad stuga bör även fortsättningsvis vara omålad.

En träpanels funktion är att skydda timmerstommen. Inklädnaden har ofta skett när timret behövt skyddas. Att beslä en fasad med plåt är däremot skadligt eftersom plåt stänger inne fukt. Ett alternativ som ibland använts, men då bara för väggar vända in mot kvarteren, var att klä en utsatt vägg med spån. Vanligast har varit att klä fasaderna med sågade paneler av olika slag.

Vid renovering av paneler kan material återanvändas i hög utsträckning. Nya delar ska ha samma dimensioner och utförande som de befintliga. Lämpligen kan man varva nya och gamla bräder i varierade bredder för att bibehålla det gamla utseendet. Om panelen är rötskadad nedtill kanske den kan vändas upp och ned?

Paneler och andra snickerier ska spikas, aldrig skruvas. Använd gärna smidd spik, klippspik eller galvaniserad trådspik på synliga ställen.

Den fasadfärg som får användas i kyrkstaden är en slamfärg med färgpigment som kallas Äkta Falurödfärg. Den finns i en ljusare och en mörkare kulör. Vilken man väljer är en smaksak. Den ljusare är äldre och har blivit vanlig under senare år. Den mörkare har varit vanligare i kyrkstaden.





Fönster

Gamla fönster är ofta av god kvalitet sett till både hantverk och material. Blåsta fönsterglas bidrar till den historiska och estetiska kvaliteten. Vid renovering kan skadade delar ersättas med nya av virke med hög kärnandel. Kärnan ska vändas utåt. Fönstrens dimensioner och eventuella profileringar ska bibehållas. Gångjärn, hakar och beslag återanvänds. Glasen ska kittas med linoljekitt och bågarna målas med linoljefärg. Om originalglaset inte kan återanvändas bör det ersättas av ett gammalt blåst glas. Plåtbleck under fönstren bör inte användas. Istället

bör en snedställd bräda av bra virke monteras, med kärnan vänd uppåt.

Fönstrens inramning

I dörr- och fönsteröverstycken förekommer på vissa stugor arkitektoniska stilelement hämtade från så kallad högreståndsarkitektur. Vissa detaljer antyder förhållandet mellan stugan och hemgården eller hembyn. Kanske fanns där en skicklig snickare som detaljerna kan spåras tillbaka till?



Om överstycken och foder har skador, renovera dem enligt principen om minsta möjliga åtgärder. Ersätt nya delar med former, profiler, proportioner och dimensioner likadana som de gamla. Använd alltid hyvlat virke och måla med linoljefärg – då fastnar inte smuts lika lätt och det är lättare att torka av om de skulle få en påväxt av mögel. Fodren har oftast varit målade i vitt, men det förekommer också att de är rödfärgade eller helt omålade.

Ovan. Detta klassicistiska fönsteröverstycke finns på flera kyrkstugor i Öjebyn, men även på gårdar i Lillpite och Svensbyn.

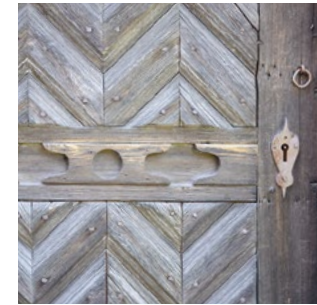
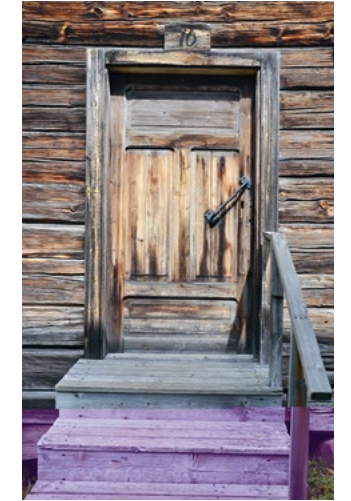
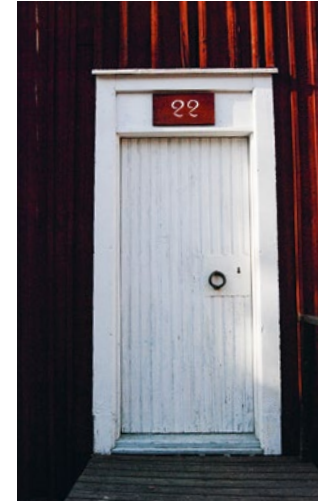




Fönsterluckor

Luckorna är viktiga för kyrkstadens karaktär. De står stängda när stugan är tom och öppnas när stugan är bebodd. De är tillverkade av stående spontade och hyvlade bräder och har så kallade portgångjärn. Vid renovering skall nya delar utföras på samma sätt och med samma dimensioner som de gamla. Luckorna kan målas i samma färg som ytterdörren, med linoljefärg och äkta pigment. Vanliga pigment har varit guldockra, brun umbra, kromoxidgrönt eller engelskt rött.

Äldre luckor har ofta en särskild konstruktion med infällda naror. Om nya luckor måste tillverkas är det angeläget att de får samma konstruktion.



Ytterdörrar

När ytterdörren på hemgården tjänat ut, var det vanligt att den flyttades till kyrkstugan, särskilt om den var vacker. Därför hör ytterdörrarna till de äldsta och intressantaste byggnadsdelarna. Dörrarna har varit bräd- eller fyllningsdörrar. Mångfalden av gamla dörrar är viktig för kyrkstadens karaktär.

Värdefulla dörrar bör behandlas med största försiktighet. Renovering bör ske fackmannamässigt. Dörrarna målas med linoljefärg och äkta pigment, ofta i samma kulörer som fönsterluckorna: främst guldockra, brun umbra, kromoxidgrönt eller engelskt rött.

Värdefulla är också de äldre lås, gångjärn, beslag, handtag och nyckelskyltar som sitter på dörrarna. De ska återanvändas vid renoveringar. Beslag för hänglås, byglar och krampor bör vara smidda av järn. Nyare fabrikstillverkade detaljer kan gärna bytas ut mot smidda.

Om dörrarna kärvar kan en första enkel åtgärd vara att dra åt skruvarna i gångjärnen. Om det inte räcker, kan fodren demonteras och karmen rätas upp med kilar. Efter justering sätts dörrfodren tillbaka. Däremot är det mindre lämpligt att hyvla av nedre delen av dörrbladet.



Foto. Maria Földt.



Broar

Framför ytterdörren finns enkla trappsteg av trä eller sten. Stenbroarna håller i evig tid, men träboarna måste bytas ut ibland.

Nyttillverkade träbroar ska inte vara bredare än ytterkanten av dörrfodren. De bör vara av obehandlat virke, som inte är impregnerat. Träbroarna målades sällan, utan

lämnades att gråna av ålder. De ska spikas och inte skruvas. Broarna läggs på naturstenar framför ytterdörren. De ska inte fästas i stugan.

Räckan och handledare hör inte till stugans ursprungliga utrustning. Om sådana sätts upp ska de vara enkelt utformade och reversibla, det vill säga lätta att demontera.



Foto. Maria Földt.

Yttertak

Kyrkstugorna har sadeltak som vilar på åsar. Taktäckningsmaterialen har varierat: i äldre tider lades brädtak på nävertäckning. Under senare delen av 1800-talet blev spåntaken dominerade. Idag är plåttak av brandsäkerhetsskäl vanligast, men av kulturhistoriska skäl är det önskvärt att fler lägger brädtak och spåntak.

För nya plåttak rekommenderas galvaniserad pannplåt. Den åldras på ett bra sätt och har lång hållbarhet. Korrugerad eller tegelimiterande plåt och härdlackerade ytor är mindre lämpliga.

Eventuella vindskivor och vattbrädor (över skarven mellan plåten och vindskivorna) ska vara av trä och ha nätta dimensioner. De har ibland målats i vitt eller falurött, men ofta lämnats omålade. Svarta vindskivor förekommer också.

För de stugor som ligger nära gatorna kan det vara nödvändigt med snörasskydd. Dessa får inte överdimensioneras utan skall proportioneras så nätt som möjligt, utan att ge avkall på säkerheten.

Bild ovan. Tre olika taktäckningsmaterial.

Hängrännor och stuprör

Under senare delen av 1900-talet har avvattningssystem blivit allt vanligare i kyrkstaden. Idag finns såväl rännor av trä som stuprör och hängrännor i plåt. Det är inte nödvändigt att alla stugor utrustas med avvattningsanläggningar, men varje stugägare ansvarar för att det inte uppstår skador på den egna eller på grannens stuga på grund av skadlig avrinning.

För att veta om det behövs åtgärder kan man iaktta vad som händer när det regnar. Gör en skyfallsanalys! Behöver vattnet ledas bort från husen? Finns det risk för att regn skvitrar upp på de nedersta timmerstockarna? I så fall bör hängrännor och stuprör monteras.

Hängrännorna kan vara i trä, en konstruktion som egentligen hörde samman med tiden när husen hade spåntak och som ger stugan en lite ålderdomlig karaktär. De kan också vara i galvaniserad plåt, liksom stuprören.

Skorstenar

Skorstenarna bidrar till kyrkstadens karakteristiska siluett och det är därför viktigt att de bevaras. De är murade i rött tegel och de översta varven är ibland något utkragade. Skorstenarna ska inte vara slammade, putsade eller plåtinklädda. Vid reparationer kan gammalt tegel gärna återanvändas. Plåtbeslagningar nedtill görs med galvaniserad, omålad plåt.

Rökhuvar har traditionellt inte använts. Om rökhuvar ändå ska monteras är det en bygglovpliktig åtgärd måste godkännas av kommunen. För att få elda måste skorstenar och murar vara godkända vid brandskyddskontroll.



Eftersom husen står tätt i kyrkstaden, är det viktigt att avrinningen fungerar. Alla kyrkstuguegare har ansvar för att den egna stugan inte förfaller, men även för att grannens stuga inte kommer till skada. Om avrinningen från din stuga orsakar skador på någon annan stuga, är det din skyldighet att åtgärda detta.

ATT INREDA EN KYRKSTUGA

Hur ska man tänka när man inreder en kyrkstuga? Bäst är att utgå ifrån "nuläget", det utseende som stugan har idag!

Ibland vill man nyinreda genom att "återställa" till ett utseende som kyrkstugan skulle kunna ha haft en gång "förr i tiden". Risken med detta är att man utplånar de spår som avsatts under årtionden. Tänk på att stugorna har använts under en lång tid och att den interiör som finns idag kan vara resultatet av flera generationers användning.

Det kan följaktligen finnas inredningsdetaljer, möbler och husgeråd från många olika årtionden. Ur kulturhistorisk synpunkt är det intressantare att bevara den historiskt framvuxna blandningen än att göra en "stilren" inredning.

Riv inte ut hela inredningen, utan gör först en bedömning av vad som är värt att spara. Kanske den moderna tapeten trots allt är fin och intressant? Finns det hantverksmässigt tillverkade snickerier? Lister och foder profilhyvlades i olika utföranden i olika byar och berättar också en historia.

Stugorna och deras inredning kan varsamt anpassas till den användning de nu ska få, men samtidigt kan äldre detaljer få vara kvar. Låt den gamla kaffepannan stå kvar på spisplattan, bredvid den moderna kaffebryggaren. Återanvänd gärna gamla möbler och drick kaffet ur de gamla kaffekoppar som kanske redan finns i stugan. I äldsta tider var kyrkstugorna inredda med obehandlade brädgolv och på väggarna med stänk- eller schablonmålningar. Senare målades golven med linoljefärg och fabriks-

tryckta tapeter började sättas upp. Taken var vitlimmade och linoljefärg användes för möbler och snickerier långt fram i tiden. Den öppna spisen murades av tegel, putsades med lerbruk och kritades vit. När järnspisen kom placerades den för det mesta i den öppna spisen.

Inredningen var aldrig påkostad eller exklusiv. Det var tvärtom vanligt att material som blev över efter husrenoveringar hemma, användes i kyrkstugan. Så kunde till exempel alla möbler i en stuga vara målade i samma röda kulör som använts när köket i hemgården målats om. Eller så kunde stugan vara tapetserad med ett par olika tapeter, som blivit över när hemgården renoverades.





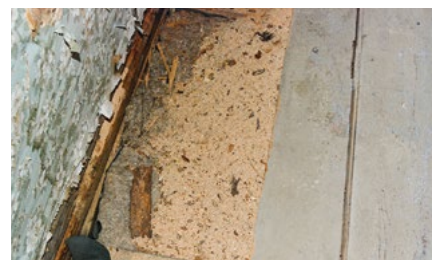
Inredningen i dagens kyrkstugor är ofta resultatet av flera generationers leverne. Till kyrkstugan flyttades de möbler som blev över när hemgården moderniserades.



Under lager av tapeter kan finnas väl bevarade schablonmålningar. Dessa kan rekonstrueras genom att målningarna kalkeras av och nya schabloner skärs ut i plast.



Om en väl bevarad tapet återfinns i kyrkstugan kan den tas fram och bevaras.



Golvbjälklaget isoleras med sågspånsfyllning eller isolering av lin. Trägolvet målas med linoljefärg. Dålig lukt i stugan behöver inte betyda att det är något allvarligt fel. Ibland kan det räcka med att kasta ut gamla masonitskivor som täcker golvet.

FRAMTIDENS KLIMAT

I pitebygden har vi redan märkt av att klimatet förändras. I framtiden kommer temperaturen att stiga och nederbördsmängden att öka. De problem som uppstår för vården av kyrkstugorna är inte nya – men i ett varmare och fuktigare klimat påskyndas de vanliga nedbrytningsprocesserna.

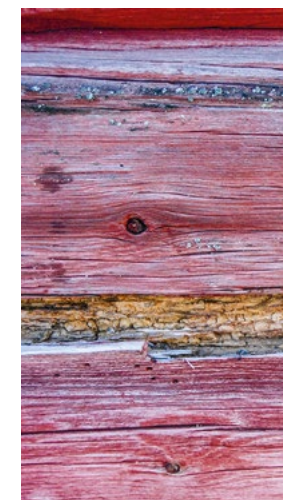
Ett varmare klimat ger mildare vintrar och längre vegetationsperioder. Den period under året då det är varmt och fuktigt förlängs. Nederbörden beräknas också öka. Detta medför större mängder regn per år, men också fler tillfällen av riktigt intensiv nederbörd. Vid kraftiga skyfall prövas kyrkstugornas tak, hängrännor och stuprör. Regn i stark vind medför slagregn mot fasaderna, där vatten kan tränga in i otäta delar av byggnaden.

Trä är ett organiskt material som påverkas av fukt och temperatur. Värme och fukt ökar också risken för angrepp av mögelsvamp och rötsvamp. Även skadedjuren kan komma att öka. Håll utkik efter skadeinsekter och borsta fasaden ren från mögel och svamp!

Snö

Glöm inte att sopa av bron! Snö som ligger kvar när det smälter, kan rinna in i stugan och orsaka skador.

Fr. v. Hussvamp behöver fukt och kalk för att växa. Mitten. Timmerfasad som har påväxt av lavar, har angripits av röta och bär spår av insektsangrepp. Th. Håll bron ren från snö.



Det bästa skyddet för timmerbyggnader är förebyggande underhåll. Husens kritiska punkter bör därför ses över vid årliga kontroller.

Att kyrkstugor står kalla över vintrarna utgör i sig inget problem. Kylan utgör ingen fara. Tvärtom har det kalla klimatet hittills skyddat mot mögel och insektsangrepp. Problemen uppstår istället vid töväder. När klimatet blir varmare ökar antalet ”nollgenomgångar”. När temperaturen pendlar runt noll grader och byggnaderna ömsom tinar och ömsom fryser, kan fukt tränga in och orsaka sprängning. I ett varmare klimat stannar fukten kvar längre – ju längre fuktiga perioder, desto värre skador.

Mark

Se upp med uppstigande markfuktighet. Sänk marknivån och håll undan vegetationen.

För att gräva dräneringsdiken krävs tillstånd från länsstyrelsen. Hela kyrkstadsområdet är skyddat som fast fornlämning!

Grund

Kontrollera att grunden är stabil och består av sten. Undvik fundament av brädbitar som kan lagra fukt.

Fasader

Kontrollera att regn och fukt leds bort från fasaden. Lavar, mossor och mögel kan borstas eller tvättas bort. Om stugan har fotbräda, se till så att den leder vattnet bort från fasaden och byts när den tjänat ut.

Förebygg med årliga kontroller!

Dörrar och fönster

Dörr- och fönsterfoder är kritiska punkter som ska skyddas skarvar. Se till att överliggande täckbräder och fönsterbrädor är vända så att vattnet leds utåt, bort från huset. Tvätta målade partier med mildt diskmedel för att undvika påväxt av mögel.

Tak

Takets funktion är att skydda byggnaden och det måste därför hållas tätt! Regnar det in vid slagregn? En kritisk punkt är taknocken, kontroller den gärna inifrån.

Hängrännor och stuprör

Fuktigare klimat orsakar snabbare tillväxt av mossor, som ofta växer i det slam som ligger i hängrännorna. Rensa hängrännor och stuprör, se till att det inte blir stopp i rören! Om växtdelar som mossor, löv och kvistar blåser ner i rör kan de fastna. Blir det stopp finns risk att de inte längre fungerar. Ett knep är att lägga ett nät som filter över vattkupaorna.

Inspektera fogar, skarvar och rörsvep – om de läcker, täta! Stuprören långsgående skarvar kan vändas ut från fasaden. Vattkupaorna kan lutats utåt, så att vattnet inte rinner ut direkt på fasaden om kupaorna översvämmas.

Gör en skyfallsanalys!

Vad händer när det regnar riktigt kraftigt? Vart tar vattnet vägen? Leds vattnet bort från fasaden på ett riskfritt sätt? Eller rinner regnvattnet från stugans hängränna ned på grannstugan? Fungerar avrinningen eller lägger sig vattnet under stugan?



Brand är det största hotet!

Brand kan uppstå på många sätt. Vanliga brandorsaker är elfel och skorstensbrand. I kulturmiljöer förekommer ibland anlagda bränder. Även i Öjebyn har sådana förekommit.

Hur skyddar man sig?

Ett sätt att skydda kyrkstaden från anlagda bränder är att aldrig lämna brännbart material utanför stugorna.

Eldstäder och levande ljus är vanliga orsaker till brand. Sotet i skorstenen kan fatta eld och det är därför viktigt att den rengörs regelbundet. Stugägare kan själv få sota, men för detta krävs särskilda tillstånd. För mer information, kontakta räddningstjänsten.

För att få elda i en kyrkstuga måste eldstaden vara godkänd. Det är stugägarens ansvar att brandskyddskontroller genomförs. Hur ofta det ska ske, beror på vilken typ av eldstad som finns och hur ofta den används. För beställning av brandskyddskontroll och sotning, kontakta skorstensfejarmästaren.

Vilket brandskydd krävs?

Som enskild stugägare är man skyldig att ”i skäligen omfattning” ha utrustning på plats för släckning och livräddning vid brand. För att uppfylla det krav som lagstiftningen uppställer måste brandvarnare finnas. Räddningstjänsten rekommenderar att stugorna utrustas med brandfilt och brandsläckare på minst 6 kg (lägst klass 43A).

Tänk på att regelbundet byta batteri i brandvarnaren. Tag också ut batteriet när stugan lämnas för vintern, så att den inte börjar larma när ingen är där.

Varje enskild ägare är ansvarig för att vidta nödvändiga åtgärder för brandskydd.

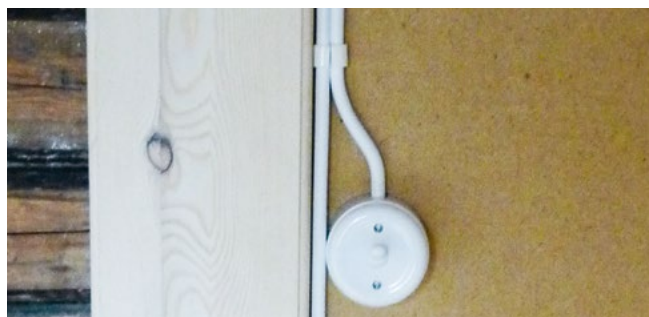
Måste man ha brandförsäkring?

Det finns inget direkt krav på brandförsäkring för kyrkstugor. Men det finns många anledningar att teckna försäkring. En brandförsäkring ger ersättning för skadad egendom vid olycksfall. En brand i din stuga kan orsaka spridning till grannens stuga. Om detta inträffar kan du i värsta fall hållas skadeståndsskyldig för annans egendom. För mer information, kontakta ditt försäkringsbolag.

Om elsäkerhet

Många kyrkstugor har gamla elinstallationer. Stugägaren är ansvarig för elinstallationernas kvalitet. Om en brand startar i en stuga med farliga installationer, kan ägaren hållas ansvarig. Att se över elinstallationerna i kyrkstugorna är därför helt nödvändigt.

Det finns inget lagkrav på att stugorna ska ha jordfelsbrytare. Men det är en relativt billig installation, som under olyckliga omständigheter kan betyda skillnad mellan liv och död.



Elinstallationer i kyrkstugorna kan gärna göras på traditionellt sätt: med kulledningar och klammer av äldre modell.

INSPIRATION OCH FAKTA

Litteratur om byggnadsvård

Hantverket i gamla hus, red. Rebecka Millhagen 1998.
Så renoveras torp och gårdar, Ove Hidemark m.fl. 1995.
Trähus – en handbok, Andreas af Malmberg m.fl. 2002.
Utvändig renovering, Göran Gudmundson 2002.
Vårda och renovera trähus, Sören Thurell 2005.

Litteratur om kyrkstäder

Kyrkstaden i övre Norrland: Kyrkliga, merkantila och judiciella funktioner under 1600- och 1700-talen, Ragnar Bergling 1964.
Västerbotten 1988, temanumret ”Kyrkstadsliv”, artikeln ”Böndernas stad” av Eva Vikström.
Pitebygdens fornminnesförenings årsbok 1984, ”Seder och skick vid kyrkhelgsfirandet i Piteå landsförsamlings gamla kyrkoplats i Öjebyn”, Arthur Canterbury.
Pitebygdens fornminnesförenings årsbok 1994, ”Se på folk i kyrkstan”, Tomas Carlsson.

Råd om byggnadsvård

Piteå museum, www.piteamuseum.nu
Norrbottnens museum, www.norrbottnensmuseum.se
Skellefteå museum, Hålla hus, www.hallahus.se

Bidrag till byggnadsvård

Det finns möjlighet att söka statliga byggnadsvårdsbidrag för kyrkstugubebyggelse. www.lansstyrelsen.se/Norrbot-ten/Sv/samhallsplanering-och-kulturmiljo/byggnads-vard/Pages/default.aspx

Frågor gällande markförvaltning och kyrkstuguägarregistret

Piteå församling, www.svenskakyrkan.se/pitea

Allmänna frågor om att äga en kyrkstuga

Kyrkstugeägarnas intresseförening
www.facebook.com/Kyrkstugeagarnas-intresseforening

Tillståndsfrågor

Kyrkstaden i Öjebyn omfattas av en äldre stadsplan och alla ändringar ska göras varsamt. Piteå kommun, Samhällsbyggnad, kan lämna närmare besked om vilka åtgärder är bygglovspliktiga. För mer information se www.pitea.se/Invanare/Boende-miljo/Bygglov-och-anmalan/Byggnader-i-kulturmiljoer

Kyrkstadsområdet är skyddat som fornlämning och vid grävningar för dränering och grundarbeten kan krävas tillstånd. För mer information, kontakta Länsstyrelsen i Norrbotten, www.lansstyrelsen.se/norrbot-ten

Räddningstjänsten och Sotarn i Piteå AB besvarar frågor omkring sotning och brandskyddskontroller

raddningstjansten@pitea.se
jorgen@sotningen.se



Piteå kommun



Omslagsbild: Kyrkstaden i Öjebyn 2016. Foto Maria Fältdt. Broschyren är producerad av Piteå museum och utgiven med bidrag från Länsstyrelsen i Norrbotten.
Text: Anna Elmén Berg. Foto: Maria Fältdt. Övriga fotografier Piteå museums bildarkiv. Grafisk form: Helikopter Brand Design.
ISBN 978-91-87486-43-2