



Projektrapport

Norrbottens kyrkstäder del 2

Anna Elmén Berg
Sophie Nyblom
Piteå museum 2023



piteå museum



Länsstyrelsen
Norrbotten



KULTURARV PITEÅ

Innehållsförteckning

1. Inledning	1	5. Etnologisk dokumentation	20
2. Bakgrund	2	Presentation av informanter.....	20
Syfte	3	Kartläggningar av de norrländska kyrkstäderna	20
Mål och resultat.....	3	Bodens kyrkstad	23
Metod	4	Råneås kyrkstad	41
Källmaterial.....	5	Kalix kyrkstad	51
Rapportens upplägg.....	8	6. Kyrkstäder i Norrbotten – likheter, olikheter och framgångsfaktor.....	54
3. Presentation av kyrkstäderna.....	9	Äga och förvalta en kyrkstuga.....	54
Boden (Överluleå).....	9	Den levande kyrkstaden.....	56
Råneå	10	Kyrkstädernas materiella och immateriella värde.....	58
Kalix.....	11	Kyrkstugornas betydelse för sina ägare.....	60
Gammelstads kyrkstad	12	Framgångsfaktorer.....	61
4. Bebyggelseantikvariska rekommendationer.....	14	7. Avslutande reflektion	64
Bakgrund.....	14	Kyrkstäder i Norrbotten, vad händer nu?.....	64
Förslag.....	14	Käll- och litteraturförteckning	66
Bodens kyrkstad	14	Bilagor	
Råneå kyrkstad	17		
Skyddet för kyrkstäderna	19		

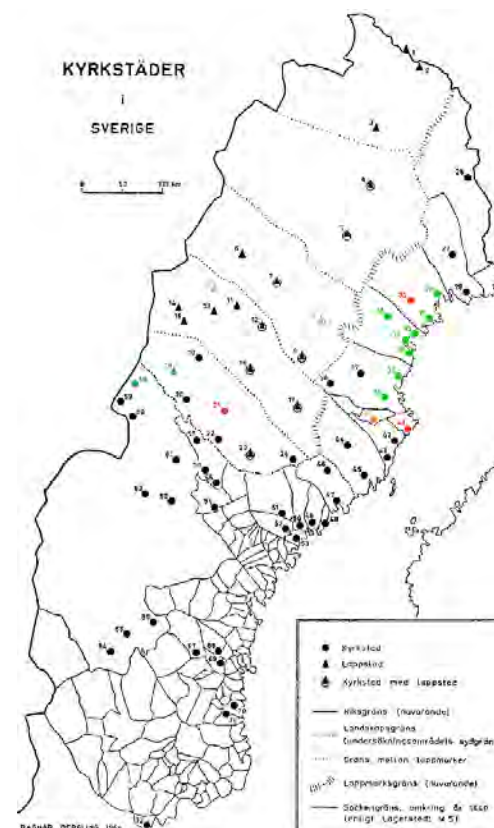
1. Inledning

Gammelstad i Luleå, Öjebyn i Piteå, Lappstaden i Arvidsjaur, Bonnstan i Skellefteå och Fatmomakke i Vilhelmina är exempel på välbevarade och kända kyrkstäder i Norrbotten och Västerbotten. Kulturmiljöer där kyrkstadstraditionen delvis lever vidare och det finns ett engagemang för att bevara byggnaderna och tillvarata miljöernas unika historia. Det är platser som fortsättningsvis brukas av ägarna men även lockar turister och besökare.

Kyrkstäder har funnits på många orter men de flesta finns inte kvar idag. I statens offentliga utredning ”De norrländska kyrkstäderna” från 2003 uppges att kyrkstadsbebyggelse funnits på 71 orter men finns bara kvar på 16 platser. Åtta av dessa finns i Norrbotten, sju i Västerbotten och en i Jämtland.¹ Många kyrkstäder har tidigare dokumenteras och uppmärksammas i det lokala och regionala kulturmiljöarbetet. I Norrbotten är Gammelstad, Öjebyn och Lappstan de mest kända och utgångspunkten för detta projekt har därför varit att synliggöra de övriga kyrkstäderna i länet.

Bland kyrkstäderna finns det en variation i hur stor del av den ursprungliga bebyggelse som är bevarad. I Gammelstad och Öjebyn finns det många kyrkstugor kvar samlade i flera kvarter medan det i exempelvis Råneå återstår endast tio stugor. En annan sak som skiljer sig mellan kyrkstäderna är ägarförhållandet. I de flesta kyrkstäder ägs de enskilda kyrkstugorna av privatpersoner medan församlingen äger marken. Boden är ett undantag där kommunen äger både kyrkstugorna och marken. Variationerna i storlek och ägandeskap leder till att det finns skillnader i hur kyrkstäderna har bevarats samt hur de nyttjas idag.

¹ *De norrländska kyrkstäderna*, Delbetänkande av Kulturbebyggelseutredningen, SOU 2003:81, s. 41f.



Torsten Furberg har utifrån en utredning gjord av Karin Eriksson 2001 uppdaterat Ragnar Berglins karta med färgkoder för de kyrkstäder som finns idag. De grönmarkerade är kyrkstäder där det finns en bevarad kyrkstadstradition, de orangemarkerade är privatägda stugor på kommunal mark och de rödmarkerade är kyrkstugor som nyttjas för kommersiell utlymningsverksamhet.²

² <http://bonnstan.se/kyrkstader/> (hämtad 01.12 2022)

Projektet *Norrbottnens kyrkstäder* inleddes 2021 då Piteå museum beviljades medel från Länsstyrelsen i Norrbotten för att dokumentera Öjebyn, Hortlax, Norrfjärden och Älvsbyn. Arbetet presenteras i projektrapporten *Norrbottnens kyrkstäder del 1*.³ För 2022 söktes ytterligare medel för att fortsätta arbetet och del två av projektet har handlat om kyrkstäderna i Boden, Råneå och Kalix.

Arbetet har innefattat tre delar; en etnologisk dokumentation, en bebyggelseantikvarisk dokumentation och aktiviteter för att stärka lokala och regionala nätverk kring kyrkstäderna. Projektet har utförts under 2022 och har finansierats med medel från Region Norrbotten och Länsstyrelsen i Norrbotten.

Projektgruppen på Piteå museum har bestått av etnolog Sophie Nyblom och antikvarie Anna Elmén Berg. Sophie Nyblom har varit projektledare och ansvarat för projektledningen samt den etnologiska dokumentationen. Anna Elmén Berg har ansvarat för den bebyggelseantikvariska dokumentationen. Arbetet har genomförts i samverkan med engagerade personer från de olika kyrkstäderna. I varje kyrkstad har nyckelpersoner identifierats och involverats för att möjliggöra samverkan med de lokala nätverk som finns kring kyrkstäderna. Dessa personer har bland annat varit representanter från kommuner och engagerade ägare som hjälpt till och bidragit med information. Det har även funnits en regional referensgrupp för projektet bestående av Sara Vintén, Länsstyrelsen Norrbotten, Marcus Bengtsson, Nils Harnesk och Paulina Öqvist Haugen, Norrbottens museum och Erica Duvensjö, Världsarvsamordnare för Gammelstad.

2. Bakgrund

På 1920-talet började kyrkstäderna uppmärksammas från antikvariskt håll och de ansågs vara viktiga kulturhistoriska minnesmärken. Sigurd

³ *Projektrapport Norrbottens kyrkstäder del 1*, Anna Elmén Berg och Sophie Nyblom, 2022, Piteå museum.

Erixon vid Nordiska museet och Bertil Berthelson vid Riksantikvarieämbetet tog initiativ till att seder och traditioner nedtecknades och att kyrkstädernas bebyggelse inventerades. Riksantikvarieämbetet och landsantikvarierna gav stöd till lokala hembygdsvårdare och deras arbete bidrog på många håll till att kyrkstäderna har dokumenterats och bevarats. Detta kom på 1940-talet att resultera i konkreta åtgärder för att rusta upp bebyggelse och med hjälp av lagstiftningen skydda miljöerna genom planbestämmelser och byggnadsminnesförklaringar.⁴

På regionalt håll har bland annat landsantikvarierna Reinhold Odencrants (1937-45), Hans Beskow (1946-61) och Harald Hvarfner (1961-71) engagerat sig i kyrkstädernas bevarande. De bidrog alla under sin respektive tid på Norrbottens läns hembygdsförening, dagens Norrbottens museum, till att kyrkstäderna bevarades på olika orter i länet.

I Norrbotten har Gammelstad, Öjebyn och Lappstan uppmärksammats i många dokumentations- och forskningsprojekt. Det är de två största kyrkstäderna och den största lappstaden och det är miljöer där kyrkstadstraditionen delvis lever kvar utifrån sin lokala prägel. Lappstan är även länets äldsta byggnadsminne och den enda kyrkstaden med skogsamisk bebyggelse som finns kvar.

Kyrkstäderna och kyrkstadstradition har även uppmärksammats internationellt efter att Gammelstad 1996 utsågs till världsarv av Unesco. Det innebär å andra sidan att de övriga kyrkstäderna som finns i länet till viss del förblivit anonyma. Många av de etnologiska dokumentationer som finns kring kyrkstäderna i norra Sverige har fokuserat på kyrkstadstraditionen och att samla in berättelser om hur kyrkstadslivet såg ut under 1800-talet och tidigt 1900-tal. Gammelstad har även dokumenterats vid olika tillfällen på senare tid och det har studerats hur kyrkstaden används i modern tid.

⁴ *Skyddet av kulturmiljön*, slutbetänkande av kulturarvsutredningen, SOU 1996:128, s 166ff.

Piteå museum har i många år arbetat aktivt med kyrkstaden i Öjebyn och dess bevarande. Museets arbete har bidragit till en samverkan kring utvecklingen av kyrkstaden som idag sker genom Kyrkstadsrådet. I Kyrkstadsrådet medverkar bland annat Piteå kommun, Piteå församling, Kyrkstugeägarnas intresseförening, Solander föreningen, Piteå museum, Norrbottens museum och Länsstyrelsen. Det hålls regelbundna möten under året för att diskutera olika frågor som berör kyrkstaden.

Piteå museums arbete med kyrkstäder sträcker sig även utanför kommunens gränser och museet genomförde under 2020 en etnologisk dokumentation av Lappstaden i Arvidsjaur. Dokumentationen resulterade i rapporten ”Lappstan i Arvidsjaur. Byggnader och bruk i tradition och nutid” (2021). Året därpå, 2021, inleddes arbetet med projektet *Kyrkstäder i Norrbotten* för att synliggöra och samla in berättelser om fler kyrkstäder i länet.

Syftet med dessa projekt har varit att synliggöra dagens bruk av kyrkstäderna och den etnologiska undersökningen har strävat efter att undersöka vad det är som motiverar människor att äga kyrkstugor idag och hur miljön nyttjas av dagens ägare.

Syfte

Projektet *Kyrkstäder i Norrbotten* har tre huvudsyften. För det första att genom etnologisk dokumentation samla in information om hur kyrkstäderna används idag samt ta del av minnen och berättelser som kan bidra till ökad kunskap om hur kyrkstäderna har använts tidigare. Detta kommer att bidra till nya perspektiv och ny kunskap om den historiska miljön, den fysiska platsen, den enskilda stugan och platsens funktion över tid. För det andra genom en bebyggelseantikvarisk dokumentation arbeta för ett ökat intresse och engagemang för kyrkstäderna och bidra till miljöernas vård och bevarande. För det tredje vill vi genom projektet stärka nätverk kring kyrkstäderna lokalt och regionalt och på sikt bidra

till att utveckla idéer om hur kyrkstäderna kan nyttjas och förädlas på ett hållbart sätt både kulturellt och socialt.

Projektet kommer även att arbeta med metodutveckling genom programmet NVivo i bearbetningen av det insamlade materialet. Det är ett forskningsverktyg som används inom kvalitativ forskning för transkribering och för att sortera, bearbeta och analysera materialet.

Mål och resultat

Projektets målsättning har varit att samla in information och uppnå ny kunskap kring de aktuella kulturmiljöerna. Genom arbetet vill vi bidra till ökad kunskap om de enskilda kyrkstäderna, om kyrkstadstraditionen och synliggöra nyttjandet av de enskilda kyrkstäderna.

Projektmålen för delprojekt 2 har varit följande:

- Att dokumentera kyrkstäder i Råneå, Boden och Kalix. Dokumentationen har bestått av en historisk beskrivning av bebyggelsemönster och byggnader, en etnologisk dokumentation samt en redogörelse för behov av byggnadsvård.
- Att fortsätta bygga upp en kunskapsbank med material om kyrkstäderna i Norrbotten. Det har samlats in källmaterial i form av intervjuer, fotografier och genomgång av relevant arkivmaterial. Materialet kommer att arkiveras på Piteå museum.
- Att stärka nätverksarbete och samverkan kring kyrkstäderna lokalt och regionalt.

Dokumentationen av de enskilda kyrkstäderna har varierat beroende på vilka undersökningar som har gjorts om kyrkstaden sedan tidigare. I det etnologiska arbetet har frågeställningarna fokuserat på dagens användning av kyrkstäderna. I Bodens kyrkstad har fokus däremot varit på kyrkstadens historia med anledning av att kyrkstaden fungerat som vandrarhem sedan 1960-talet och inte nyttjats av privatpersoner.

I Kalix finns endast en kyrkstuga bevarad och även där har arbetet handlat om att göra en sammanställning av historiken utifrån tryckta källor som funnits tillgängliga.

Den bebyggelseantikvariska delen i projektet består av en redogörelse för de behov som finns i Boden och Råneå. Det har inte varit möjligt att ta fram generella riktlinjer för dessa kyrkstäder inom detta projekt, i stället har vi tagit fram förslag på hur ett framtida arbete skulle kunna organiseras för att skapa en struktur för respektive kyrkstads bevarande.

Projektet har resulterat i denna slutrapport samt fyra nyhetsbrev under perioden april 2022 till december 2022. Projektrapporterna kommer att spridas till de medverkande aktörerna på samma sätt som nyhetsbrev och materialet kommer även att finnas tillgängligt via Piteå museums hemsida.

Vi har inom projektet genomfört olika aktiviteter som bidragit till kompetensuppbyggnad om kyrkstadsmiljöerna i länet. Det har skett på både lokal och regional nivå tillsammans med medverkande aktörer. På regional nivå har vi genom referensgruppen sammanfört personer med stor kunskap om kyrkstäderna och deras kulturhistoriska värde, gruppen har träffats fyra gånger under projekttiden och utbytt erfarenheter och kunskap. På lokal nivå har projektgruppen träffat kommunrepresentanter i Boden och kyrkstugeägare i Råneå vid olika tillfällen för att sprida kunskap och diskutera kyrkstads behov.

Projektet kommer att ge effekter även efter att det är avslutat. Det material som har samlats in kan användas i olika former av kunskapsförmedling i framtiden t.ex. tryckta broschyrer, digitalt material, föreläsningar eller guidade turer. Till viss del har detta skett under projekttiden i de nyhetsbrev som skickats ut och i kontakten med representanter för de enskilda kyrkstäderna. Arbetet kommer att fortsätta inom museets ordinarie verksamhet och i samverkan med respektive kommun och församling. Ett konkret exempel från delprojekt 1 är att det i Norrfjär-

den och Älvsbyn kommer att tryckas upp broschyrer kring byggnadsvården i respektive kyrkstad utifrån de riktlinjer som togs fram inom projektet. Det arbetet gör Piteå museum i samarbete med kommunerna och med stöd från Länsstyrelsen i Norrbotten.

Metod

Forskningen om kyrkstäderna har traditionellt bedrivits efter två spår: etnologi och bebyggelsehistoria. Den ena riktningen har rört kyrkstadsens funktion och kyrkstadsseden, den andra bebyggelse och byggnadsvård. Projektet har följt dessa spår och arbetet har genomförts genom litteraturstudier, arkivstudier, observation på plats och samtidsdokumentation via intervjuer.

Nedan beskrivs hur vi har arbetat med insamlingen och med utåtriktad verksamhet för att sprida kunskap och bidra till nätverksbygge.

Insamling

Undersökningarnas fokus har varierat mellan kyrkstäderna. Arbetet har innefattat sökningar i arkivmaterial och litteratur samt en etnologisk insamling genom samtal och intervjuer. Intervjuerna har genomförts under 2022 via telefon eller personliga möten. Samtalen har inte spelats in utan det har gjorts anteckningar vid samtalstillfället.

Den bebyggelseantikvariska dokumentationen har inom detta delprojekt skiljt sig från första delprojektet. Då togs det fram förslag på riktlinjer för byggnadsvården i Norrfjärdens och Älvsbyns kyrkstäder. I Boden och Råneå har det inte funnits förutsättningar att göra samma arbete. Antikvariens arbete har därför handlat om att ge rekommendationer om ett upplägg för att genomföra ett större arbete kring byggnadsvården i dessa kyrkstäder. Det behöver tas ett helhetsgrepp kring kyrkstäderna och arbetet behöver drivas av ansvariga aktörer i respektive kyrkstad.

Inom det första delprojektet uppmärksammade vi att det saknades modernt bildmaterial från flera av länets kyrkstäder och vi anlidade fotograf Maria Fäldt för att göra en fotodokumentation. Detta har vi även gjort inom detta projekt och Maria har fotograferat kyrkstäderna i Boden, Råneå och Hortlax under hösten 2022.

Hennes bildmaterial består av exteriöra stillbilder av bebyggelsen samt bilder tagna med drönare som ger en bra överblick över kyrkstädernas läge i landskapet och plandisposition.

Kunskapsförmedling och nätverksstärkande insatser

Projektet har genomförts i samverkan med lokala aktörer kring kyrkstäderna. I första hand de enskilda ägarna, personal inom församlingarna och representanter från kommunen. Dialog och delaktighet med de lokala aktörerna har skett genom personliga kontakter.

Under projekttiden har det regelbundet tagits fram nyhetsbrev som berättat om projektets arbete. Nyhetsbrev har varit tillgängligt på Piteå museums hemsida samt skickats ut till berörda aktörer i kyrkstäderna.

För att stärka den regionala samverkan kring kyrkstäderna har referensgruppen haft en central roll och de har träffats fyra gånger under 2022. I referensgruppen har representanter från Länsstyrelsen, Norrbottens museum, världsarvet Gammelstad och Piteå museum ingått. Referensgruppen har gjort två studiebesök under året. Det första genomfördes i juni då gruppen besökte Boden och Råneå. Det andra genomfördes i oktober då gruppen besökte Lövångers kyrkstad och Bonnstan i Skellefteå. På studiebesöket i Lövånger deltog även representanter från Öjebyns kyrkstads intresseförening och Älvsbyns kyrkstadsförening. På detta sätt har det skett erfarenhetsutbyte och möjlighet till fördjupade insikter hos de medverkande.

Det fanns tankar om att avsluta projektet med en spridningskonferens, men av olika anledningar har det inte gått att genomföra inom projekttiden. Arbetet med kunskapsförmedling kommer att fortsätta inom museets ordinarie verksamhet.



I juni besökte referensgruppen Råneås kyrkstad där representanter från föreningen Raan.nu tog emot oss och visade upp kyrkstaden. Från vänster Jan Nordström, Paulina Öqvist Haugen, Sophie Nyblom, Kent Höglund, Erica Duvensjö, Marcus Bengtsson, Birgitta Johansson Norberg och Sara Vintén. Foto: Anna Elmén Berg, 2022.

Källmaterial

Kyrkstäder och kyrkstadstraditionen har behandlats inom flera forskningsområden och undersökts utifrån skilda teoretiska perspektiv och inriktningar. De har dokumenterats och kartlagts av olika aktörer och resultaten har presenterats i avhandlingar, artiklar och uppsatser av både vetenskaplig och populärvetenskaplig karaktär.

Detta projekt har i första hand handlat om insamling av källmaterial men i förarbetet gjordes även en genomgång av relevant litteratur och sökningar i arkiv. I samband med genomgång av arkivmaterial hittades källmaterial av särskilt intresse för denna dokumentation som har digitaliserats för ökad tillgänglighet.

Litteratur

Kyrkstäderna väckte tidigt kulturinstitutionernas intresse och undersökningar kring kyrkstäderna gjordes redan på 1920-talet. Två personer som haft stor betydelse för arbetet är Sigurd Erixon vid Nordiska museet och Bertil Berthelson vid Riksantikvarieämbetet. Genom sina positioner kunde de bidra till att undersökningar och inventeringar genomfördes och de har båda två bidragit till den litteratur som finns om kyrkstäderna.

Sigurd Erixon skrev en artikel om de norrländska kyrkstäderna i samlingsverket *Gamla svenska städer*, band 1 (1923). Texten är en övergripande genomgång av olika kyrkstäders historia och baserar sig på det material som samlats in via etnologiska inventeringar och dokumentationer vid Nordiska museet. Han fortsätter samla in material och bidrar med en omfattande artikel ”De norrländska kyrkstäderna” till samlingsverket *Svenska kulturbilder* (1938). Erixons ansats i texterna är att ge en heltäckande bild av kyrkstäderna. Han tar upp såväl kyrkstädernas typologiska särdrag som det sociala och kulturella livet de är en arena för.

Bertil Berthelson intresserade sig för kyrkstäderna ur ett byggnadshistoriskt perspektiv. I flera artiklar har han skrivit om kyrkstäderna i olika delar av norra Sverige och deras historia, utbredningsområde och vilka skillnader det funnits i byggnadsskicket mellan de olika kyrkstäderna. I en artikel om kyrkstäder inom Luleå stift som ingår i *Luleå stift i ord och bild* (1953) sammanfattar han hur situationen ser ut för de kvarvarande kyrkstäderna och hur de har sanerats och bevarats.

Det mest omfattande verket om de norrländska kyrkstädernas historia är Ragnar Berglings avhandling *Kyrkstaden i övre Norrland: kyrkliga, merkantila och judiciella funktioner under 1600- och 1700-talen* (1964). Det är verk som fortfarande idag är viktigt för att förstå kyrkstädernas historia, deras funktion och betydelse under den tid då de användes som mest.

Då det gäller Boden, Råneå och Kalix har vi i första hand tagit del av den lokallistoriska litteratur vi hittat om orterna och deras kyrkor och kyrkstäder. Gemensamt för dessa tre är att de inte nämns i någon större utsträckning i de texter som skrivits om de norrländska kyrkstäderna på 1900-talet, varken Sigurd Erixon eller Bertil Berthelson skriver mer om dessa kyrkstäder i sina texter.

Kyrkstaden i Boden benämns Överluleå i litteraturen och i källmaterialet utifrån församlingens namn. I vårt arbete har vi däremot genomgående använt oss av Bodens kyrkstad som benämning eftersom det är den benämning som används idag.

Kyrkstaden finns främst omskriven i anslutning till församlingens jubileum. Först i Johannes von Ahns jubileumsskrift *Överluleå kyrka 1831 – 1931* (1931) och därefter i *Överluleå 1831 – 1981 En jubileumskronika* i vilken Lars Fagerström skriver om kyrkstaden. I arkivmaterialet på Norrbottens museum hittar vi även den opublicerade uppsatsen *Kyrkstaden i Överluleå* av Ingrid Nilsson (1971).

I Råneå har vi framför allt tagit del av *Råneå socken 1654 – 1954* (1955) i vilken redaktören Engelbert Byström skriver om sockens historia och kyrkstugorna. I övrigt har ytterligare litteratur om Råneås kyrkstad och kyrkstadslivet på orten inte påträffats i tryckta källor. Däremot finns det texter som publicerats på den lokallistoriska föreningen Raan.nus hemsida.

Norrbottens museum gav i samarbete med Nederkalix församling år 1989 ut den fjärde delen om Kalix historia, temat för boken var Nederkalix kyrka. I antologin skriver Jan Olov Westerberg om kyrkstaden och kyrkhelgerna medan Gabriel Kvillner skriver om den kyrkliga seden i

kalixbygden. Det finns även ett särtryck skrivet av Tycho Landström *Minnen från Nederkalix kyrkstad* (1943) och i *Del 5: Nederkalix socken före 1863* (2008) av Birger Nyström synliggörs kyrkstaden – kyrkvallen genom sockenstämmoprotokollen.

Kyrkstäderna har berörts av omfattande statliga utredningar vid två tillfällen sedan 1990-talet. Första gången var kulturarvsutredningen som presenterades i *Skyddet av kulturmiljön. En översyn av kulturminneslagens bestämmelser om byggnader och kulturmiljöer, prästgårdar, kyrkstäder och ortnamn* (1996). Andra gången var i delbetänkandet av Kulturbemyndighetsutredningen och *De norrländska kyrkstäderna* (2003).

Det finns även mer sentida litteratur och forskning om de norrländska kyrkstäderna. Gammelstad har dokumenterats i stor omfattning. I början av 2010-talet gjordes en etnologisk dokumentation av Anna Lundgren och Ann-Louise Lång som presenterades i rapporten *Min kyrkstuga – vårt världsarv. En etnologisk studie av kyrkstadssed i Gammelstads kyrkstad under 2010-tal* (2011). Historikern Lars Elenius har givit ut ett antal böcker om Gammelstad där han belyser kyrkstaden och kyrkstadslivet ur olika perspektiv bland annat *Kyrkstadens förändring: busens former och deras sociala funktion* (2020) och *Möten mellan olika folk: det mångkulturella världsarvet Gammelstad* (2019).

Kyrkstäderna har även intresserat studenter och forskare på universiteten. Några texter som kan nämnas är Evelina Söderströms uppsats *Från trästad till tätort. En studie i förändringen i attityden till kyrkstaden i Åsele, Vilhelmina och Fatmomakke under 1900-talet* (2003), David Sjögrens *Fatmomakkes betydelse och dess andliga, politiska och kulturella verksamhetsformer från 1700-talets slut till idag* (2013) och Kristin Långs *Kulturarvet Gammelstads kyrkstad. En etnologisk studie av kulturarvsproduktion och hur kyrkstugeägare idag tillskriver ägande av en kyrkstuga betydelse* (2019).

Arkivmaterial

Vi kontaktade Norrbottens museums arkiv och bad dem göra en sökning i sitt material på de aktuella kyrkstäderna. Senare besökte vi arkivet

för att ta del av det material som hade plockats fram om Råneå, Boden och Kalix. Syftet var att få en överblick av materialet som finns hos dem och vi hoppades på att hitta berättelser om kyrkstäderna. Arkivmaterialet var en blandning av korrespondens mellan museets personal och olika aktörer som varit engagerade i frågor kring kyrkstäderna t.ex. Riksantikvarieämbetet, Länsstyrelsen, församlingar eller enskilda personer. Det fanns även tidningsurklipp, kopior på äldre källmaterial och en otryckt uppsats om Bodens kyrkstad. Detta är de arkivstudier vi har gjort inom projektet, vi har inte fördjupat oss i kommunernas eller församlingarnas arkivmaterial.

Etnologisk insamling

För att samla in personliga minnen och berättelser har vi genomfört intervjuer med kyrkstugeägare. Vi har genomfört tretton intervjuer och de har skett via telefon och vid personliga möten under perioden juni – november 2022. Informanterna har vi fått kontakt med via kontaktpersoner i de olika kyrkstäderna. Fördelningen av antalet informanter blev följande; Råneå elva och Boden två. Fördelningen mellan kvinnor och män blev sammanlagt sex kvinnor och sju män.

Intervjuerna har utgått från en semistrukturerad frågeguide med öppna frågor (Bilaga 1). Samma frågeguide användes i delprojekt 1. Kvalitativa intervjuer kännetecknas av ett samspel mellan etnologen och informanten samt en stor flexibilitet. Det innebär att ordningen på frågorna varierar beroende på informantens svar och etnologen kan ställa följdfrågor som inte är bestämda på förhand utan som uppstår under intervjuens gång varvid vissa frågor aldrig blir ställda. Det flexibla förhållningssättet innebär att det finns möjlighet att få fylliga, beskrivande och omfattande svar på frågorna samt att informanten har stor frihet att formulera sina svar.

Det finns inga websidor eller grupper på sociala medier för Bodens och Råneås kyrkstäder som etnologen kunnat följa på samma sätt som det finns för till exempel Öjebyn och Norrfjärden. Däremot finns det en

engagerad lokal forskarförening i Råneå, Raan.nu, som publicerar bilder och texter om Råneå och de omgivande byarna. Vi har haft ett samarbete med föreningen i vårt arbete kring kyrkstugorna.

Digitaliserat material

En del av materialet vi hittade i arkivet har inte funnits tillgängligt i digitalt format till exempel Ingrid Nilssons uppsats om Överluleås kyrkstad. Den har vi digitiserat för att tillgängliggöra den för fler.

Fotografier

För att hitta äldre bilder från kyrkstäderna har vi tillfrågat Bodens kommuns bildarkiv, använt Norrbottens museum söktjänst Carlotta samt Riksantikvarieämbetets söktjänst Arkivsök. Genom dessa kanaler lokaliserade vi ett antal fotografier från Boden, Råneå och Kalix. Utöver det har vi inte gjort någon utökad sökning hos andra kulturinstitutioner.

Gällande samtida fotografier har etnologen fotograferat under sina besök i kyrkstäderna. Dessa bilder har använts som minnesbilder för arbetet och till de nyhetsbrev som skickats ut, bilderna kommer att arkiveras på Piteå museum. För att få aktuella bilder av kyrkstäderna anlitas fotograf Maria Fäldt för ett uppdrag med fokus på exteriöra bilder i Boden, Råneå och Hortlax. Det genomfördes under hösten 2022. Hennes bilder kommer att arkiveras på Piteå museum men finns tillgängliga för användning till projekt som berör kyrkstäderna och som delfinansieras av Länsstyrelsen de kommande fem åren enligt avtal med fotografen.

Rapportens upplägg

Denna rapport består av två delar. Den första delen är en rapportering av projektets arbete och den insamling som genomförts inom ramarna *Norrbottens kyrkstäder, del 2*. Den andra delen är en fördjupad analys och avslutande reflektion över projektet som helhet och det arbete vi har gjort under 2021 – 2022. Vilka tendenser har vi sett och vilka behov finns det att arbeta vidare med för att bevara länets kyrkstäder.

För att få en helhetsbild rekommenderar vi att läsa även den första delrapporten där det bland annat finns ett kapitel om ”Kyrkstäder och kyrkstadstraditionen”, i vilket vi går igenom kyrkstädernas historia och tidigare forskning. Rapporten finns tillgängliga via Piteå museums hemsida.

Nedan följer en kort genomgång av innehållet i rapportens kapitel.

I kapitel 3 presenteras de dokumenterade kyrkstäderna samt Gammelstads kyrkstad.

I kapitel 4 redogörs för den bebyggelseantikvariska dokumentationen och förslag på hur arbetet kan i Råneå och Boden.

I kapitel 5 presenteras den etnologiska dokumentationen. Den består av en sammanställning av utvecklingen kring Bodens och Råneås kyrkstäder under 1900-talet samt reflektioner från samtalen med ägarna till de kvarvarande kyrkstugorna. Kalix kyrkstads historia presenteras genom en historisk sammanställning.

I kapitel 6 görs en fördjupad analys av det insamlade materialet från samtliga dokumentationsprojekt. Vårt resultat jämförs med de studier som genomförts om Gammelstad och det moderna bruket av kyrkstaden. Sist i kapitlet presenteras ett antal framgångsfaktorer vi har identifierat för en levande kyrkstad.

I kapitel 7 görs en avslutande reflektion av projektet som helhet och framtida behov för bevarandet av kyrkstäderna.

3. Presentation av kyrkstäderna

De kyrkstäder som har dokumenterats i år förvaltas på olika sätt, här följer en kort presentation. Eftersom Gammelstad är den mest kända kyrkstaden och därför den bäst dokumenterade, har vi inte arbetat aktivt med den. Men för att synliggöra samtliga kyrkstäder i länet presenterar vi även Gammelstad i detta kapitel.

Boden (Överluleå)

Bakgrund

År 1826 delades Lule socken upp i Nederluleå församling och Överluleå församling. Samma år bestämdes det att en kyrka skulle byggas i Boden. Överluleå kyrka stod klar år 1831 och runt kyrkan växte det fram en kyrkstad med kyrkstugor. Det planerades för omkring 400 stugor men så många blev det troligen aldrig. År 1919 fick Boden stadsrättigheter. Då genomfördes en inventering av kyrkstaden där antalet uppgick till 128 kyrkstugor.

Användningen av kyrkstaden avtog kring sekelskiftet 1900 och kyrkstugorna började stå tomma under kyrkhelgerna. Vissa stugor övergavs och förföll medan andra kom att nyttjas för tillfälligt boende. I protokoll från kommunen och kyrkorådet framkommer att det finns problem med permanent boende i kyrkstugorna vilket de inte var ämnade för.

De första insatserna för att bevara kyrkstaden görs på 1930-talet då det lokala Hembygdsgillet engagerar sig i kyrkstadens bevarande. På 1960-talet genomför Bodens kommun och Överluleå församlingen en gemensam utredning om hur området kring kyrkan ska tas tillvara och de återstående kyrkstugorna lyfts fram som en viktig del i området. Det resulterar i en stor upprustning av kyrkstugorna och kyrkstaden får den utformning den har idag. Stugorna rustas upp och ställs i ordning för uthyrning. Stiftelsen Kyrkkläppen bildas och blir ansvarig för att driva verksamheten.



Bodens kyrkstad står intill kyrkan och omges av en parkmiljö. Foto: Maria Fäldt, 2022.



Bodens kyrkstad fotad från ovan. Foto: Maria Fäldt, 2022.

Kyrkstaden 2022

Det finns idag 24 kyrkstugor kvar, 23 ägs av kommunen och en är i privat ägo. Utöver det finns ett antal övriga byggnader. Det finns ett stall bevarat och det finns en särskild byggnad med reception och en fristående servicebyggnad med wc och dusch samt flera mindre förrådsbyggnader på området. Samtliga byggnader har tidigare förvaltats av stiftelsen Kyrkläppen.

De stugor kommunen äger består av 32 kyrkstugekammare då vissa av kyrkstugorna är dubbelstugor. Samtliga har el och vatten indragat och är möblerade med bäddplatser, bord och stolar samt köksutrustning. En av stugorna har inte hyrts ut utan haft funktionen som tv-stuga eller samlingsstuga och kunnat nyttjas av samtliga gäster på området. Stugan som är i privat ägo är utan el och vatten.

Bodens kommun övertog kyrkstugorna 2020 då stiftelsen Kyrkläppen upplöstes. Först övergick byggnaderna till församlingen men kort därefter såldes de till kommunen. Med anledning av pandemin har verksamheten stått stilla sommaren 2021 och 2022 och det är i nuläget oklart hur kyrkstaden kommer att nyttjas i framtiden.

Råneå

Bakgrund

Råne bys bönder anhöll 1624 om att få bygga kyrka och kyrkstugor på Rånberget. De fick tillstånd och kyrkan stod klar 1646. Några år senare, 1654, blev Råneå en egen socken då staten under mitten av 1600-talet delade upp de stora socknarna i Norrland. Råneås kyrkstad byggdes under andra hälften av 1600-talet och när den var som störst bestod den av omkring 235 stugor. Förutom kyrkstugor fanns även stall och uthus.



Råneå kyrkstad, till höger syns bäcketen och en förrådsbyggnad som tillhör kommunen. Foto: Maria Fäldt, 2022.

I slutet av 1800-talet började kyrkstugorna nyttjas allt mindre. Samhällsförändringarna på 1900-talet med bättre kommunikationer, andra villkor för handel och de frikyrkliga rörelsernas spridning med kapell i byarna minskade kyrkstadens betydelse. Traditionerna kring kyrkhelgerna försvann med tiden i Råneå, det som återstod var att en del stugor nyttjades till boende under konfirmation in på 1930-talet.

När kommunen ville förtäta centrum och använda det attraktiva läget kring kyrkan till övriga byggnader kom kyrkstaden successivt att försvinna. Vissa stugor flyttades hem till gården eller ut till skärgården i stället för att renoveras plats medan andra revs. I mitten på 1900-talet fanns endast ett fåtal stugor kvar vilka fortfarande har bevarats.



Råneå kyrkstad sett från ovan. Foto: Maria Fäldt, 2022.

Kyrkstaden 2022

Idag är de återstående kyrkstugorna i Råneå upptagna i Norrbottens kulturmiljöprogram 2010 – 2020 och är en av de få kvarvarande kyrkstäderna med anor till 1600-talet. I anslutning till kyrkan och kyrkstaden finns även den äldsta skolan, tidiga frikyrkokapell och övrig värdefull trähusbebyggelse bevarade i centrum som tillsammans ger området ett högt kulturhistoriskt värde.⁵

Det finns tio stugor bevarade i Råneå och de står intill kyrkan. Församlingen äger 1,5 stuga och resterande stugor och kamrar är privatägda. De flesta stugorna är enkelstugor med endast en kammare, två av dem har två kamrar men endast en ytterdörr och rummen delar en gemensam förstuga. En stuga har vatten inkopplat och två stugor har installerat el, övriga har varken el eller vatten.

Utöver kyrkstugorna finns ett mindre servicehus på fastigheten som församlingen ansvarar för. Där finns en toalett som kyrkstugeägarna har tillträde till. På kommunens mark intill kyrkstugorna står även det gamla häktet och en förrådsbyggnad. Kyrkstugorna nyttjas främst för dagsbesök och kortare vistelser under sommarhalvåret.

Kalix

Bakgrund

Kalix kyrka är landets nordligaste medeltidskyrka, det är inte klarlagt när den började byggas men det mesta tyder på sent 1400-tal. I ett avlatsbrev från 1472 omnämns invigningen av kyrkans altarskåp. Det framkommer dock inte om kyrkan var klar eller om den började byggas då.⁶

1595 utbröt en brand i Kalix som drabbade kyrkan, prästgården och kyrkstaden. I ett brev till konungen ber sockenborna om skattelättnader och pengar för att bygga upp det som förstörts vid branden. Kyrkstaden breddade från början ut sig runt kyrkan men flyttades efter branden längre bort. På 1800-talet kom kyrkstaden successivt att förlora sin betydelse och i slutet av 1800-talet höjdes allt fler röster för att marken skulle användas till annat. Det var en kombination av industrialisering, förändringar av handel, bättre kommunikationer, väckelserörelsernas utbredning och tätortens expansion.

När det togs fram en ny stadsplan som verkställdes på 1920-talet för Kalix uttraderades kyrkstaden och stugorna revs. Vissa ägare tog vara på virket och byggde kanske upp stugorna i skärgården eller på hemgården medan andra stugor var i dåligt skick och revs på plats.

⁵ Kulturmiljöprogrammet Norrbotten 2010-20, s 65-67)

⁶ Melin & Westerberg i ”Del 4: Nederkalix kyrka (red Westerberg), (1989), s23f.



En bevarad kyrkstuga står idag intill kyrkan i Kalix. Foto: Sophie Nyblom, 2022.

Kyrkstugan 2022

I dag finns endast bilder och berättelser kvar från kyrkstaden och kyrkstadslivet då kyrkstaden sedan länge är försvunnen och modern bebyggelse står på den mark där den en gång stod. Det finns en kyrkstuga bevarad i Kalix, den har bevarats för att vittna om den kyrkstad som en gång fanns.

Den återstående kyrkstugan används inte i någon nämnvärd utsträckning i församlingens verksamhet i dagsläge. Kyrkstugan står mellan församlingshuset och kyrkan. Den togs tillvara av Hembygdsbyggnadsnämnden och flyttades 1987 till sin nuvarande plats och ägs idag av församlingen.

⁷ Domeij, Pär m.fl, Kyrkstaden Luleå Gammelstad Världsarvet, 1999, s 19.

Gammelstads kyrkstad

Bakgrund

Nederluleå kyrka byggdes under 1400-talet som sockenkyrka för Kalix, Råne och Lule älvdalar. Socken var glesbefolkad men rik av handel med lax och pälsverk. Bygdens bönder hade därför råd att bygga Norrlands största kyrka. Den invigdes troligen av ärkebiskop Jacob Ulfsson på aposteln Petrus dag, den 29 juni 1492.

Det första belägget för Gammelstads kyrkstad är från julen 1600. Då besökte Sveriges förste riksantikvarie, Johannes Buréus, Lule socken och beskrev hur bönderna bodde i kyrkstugorna under julhelgen.⁷ Under 1700- och 1800-talet förekommer vittnesmål om kyrkstäderna i reseskildringar av både utländska och svenska resenärer.

Luleå fick stadsrättigheter 1621 och staden placerades vid kyrkan där bebyggelsen började växa fram. Det blev en kombination av kyrkstadsbebyggelsen och nya kvarter för de bofasta. Det blev snart svårt för fartygen att ta sig fram till staden och 1949 flyttade stadscentrum närmare kusten. Kvar vid kyrkan blev kyrkstugorna och den övrig bebyggelse i kyrkbyn, platsen fick då namnet Gammelstad, och det medeltida gatunätet finns bevarat än idag.⁸

Även Gammelstad har varit utsatt för hot under 1900-talet. På 1930-talet fanns det planer på att bredda kustlandsvägen och det föreslogs att ett 30-tal stugor skulle rivas. Dåvarande kyrkoherde Albert Nordberg vände sig till Norrbottens museum och Riksantikvarieämbetet för att få hjälp och planerna stoppades. Tio år senare, december 1940, utbröt en

⁸ Nyström, Maurits, ”Gammelstads kyrkstad unik i världen”, ingår i Kulturmiljövård 3-4:96 Tidernas kyrka, s 44.

brand i kyrkstaden och flera byggnader förstördes. Tack vare att det rådde finnas en stor militärstyrka på plats kunde de spränga en brandgata för att stoppa eldens spridning.⁹

Efter branden har kyrkstugornas särprägel uppmärksamats och när en ny stadsplan togs fram 1968 skedde det i samverkan med berörda myndigheter. Kyrkstaden kom att få sitt slutliga skydd i stadsplanen från 1995 där det stadgas ett rivningsförbud och långtgående skyddsbestämmelser för miljön i övrigt. Bestämmelserna innefattar gator, torg, allmänna platser, tomtmark och enskilda byggnader.

Industrialiseringen och förtätningen av samhället har medfört att många kyrkstäder utplånats men Gammelstad har haft ett gynnsamt läge då expansionen har skett på andra håll i kommunen.

Kyrkstaden 2022

Gammelstad är landets största och bäst bevarade kyrkstad med 404 stugor och 552 kammare, sex stall och ett avträde. Världsarvsområdet omfattar den kulturhistoriskt värdefulla bebyggelsen, totalt 520 skyddade byggnader, vägnätet, området är klassat som fornlämning samt den månghundraåriga sedvänjan att under helger vistas i sin kyrkstuga.

Togs 7 december 1996 upp på UNESCO:s World of Heritage List med motiveringen:

Gammelstads kyrkstad är ett enastående exempel på den traditionella kyrkstad som finns i norra Skandinavien. Den illustrerar på ett utomordentligt sätt anpassningen av traditionell stadsplanering till de speciella geografiska och klimatologiska förhållanden som råder i en svår naturmiljö.¹⁰

⁹ Domeij, Pär m.fl, Kyrkstaden Luleå Gammelstad Världsarvet, 1999, s 107 ff.

Kyrkstadens stugor är små, låga byggnader, de flesta rymmer bara en eller två kammare. Några få stugor har två våningar och består av fler kamrar. Variationer i storlek, höjd, takvinkel eller detaljer gör att ingen stuga är den andra lik, även om skillnaderna kan vara små.

Församlingen äger marken och kyrkstugorna är fortfarande privatägda och några gånger om året samlas kyrkstugeägarna och andra församlingsbor till kyrkhelg, marknader, föreläsningar och kulturaktiviteter. Övrig tid är kyrkstugorna obebodda.



Gammelstad är landets största kyrkstad där gatorna följer ett medeltida stadsmönster och kantas av små rödmålade kyrkstugor. Foto: Sophie Nyblom, 2022.

¹⁰ <https://www.raa.se/evenemang-och-upplevelser/upplev-kulturarvet/varldsarv-i-sverige/alla-varldsarv-i-sverige/gammelstads-kyrkstad/> (hämtad 23.02 2022)

4. Bebyggelseantikvariska rekommendationer

Bakgrund

Under fjolårets projekt upprättades riktlinjer för byggnadsvården i Norrjärdens och Älvsbyns kyrkstäder. För Hortlax kyrkstad fanns sedan tidigare en vård- och underhållsplan upprättad 2013 av arkitekt Per Henrik Nordberg. För Öjebyns kyrkstad upprättades riktlinjer av Piteå museum 2018. De trycktes i broschyren *Öjeby kyrkstad: Kyrkstugor och byggnadsvård*, Piteå museum. Projektet bekostades av Länsstyrelsen i Norrbotten.

Riktlinjerna för Norrjärdens och Älvsbyn har presenterats för Piteå kommun respektive Älvsbyns kommun och synpunkter från dem har inarbetats. Texterna har även presenterats för respektive församlingar, som beretts tillfällen att inkomma med synpunkter. Även dessa riktlinjer kommer att ges ut som broschyrer, nu med bidrag från Piteå och Älvsbyns kommuner samt Länsstyrelsen i Norrbotten.

Förslag

För Bodens och Råneås kyrkstäder föreslår vi en annan lösning. Eftersom de återstående delarna av dessa kyrkstäder är så pass små, bedömer vi att det vore en bra lösning att upprätta vårdplaner för varje enskild stuga. Bodens kommun respektive föreningen Raan.nu i Råneå skulle kunna ansöka om bidrag till värdefulla kulturmiljöer hos Länsstyrelsen i Norrbottens län. Båda miljöerna besitter sådana kulturhistoriska värden att de skulle kunna beviljas bidrag. Om annan delfinansiering krävs kan det finnas utvecklingsmedel i kommunerna.



Övertuleå kyrka och kyrkbyn efter upprustningen av stugorna och Kläppenrådet på 1960-talet. Både fasader och brädtak är rödfärgade och skorstenarna hade murats om. Bilden lånad från Svenska kyrkans hemsida.¹¹

Bodens kyrkstad

Bilden av kyrkstaden ovan visar delar av kyrkstaden och dess utseende på 1960-talet. Stugorna står på en grund av sten, är timrade och har brädtak och vitputsade skorstenar. Både fasader och tak är rödfärgade. Stugan som syns till höger är idag servicehus och försedd med en annan trappkonstruktion.

Området iordningställdes 1969, då vissa stugor flyttades medan andra lämnades orörda. De står uppställda dels längs en huvudgata som i förlängningen västerut löper parallellt med begravningsplatsen, dels på

¹¹ <https://www.svenskakyrkan.se/boden/kyrkstugorna> (hämtad 01.12 2022)

ömse sidor om en sidogata som mjukt viker av mot norr. Vägstråken är grusade. Centralt i kyrkstaden, just i vägkorset, finns två något större byggnader, ett servicehus samt en reception, som verkar vara byggda efter 1970.



I juni besökte referensgruppen för projektet Boden. Vi fick en guidning i kyrkstaden av Sally Sundbom, tidigare ordförande i Stiftelsen Kyrckläppen. På bilden syns receptionen till vänster och servicehuset till höger. Foto: Sophie Nyblom, 2022.

Placeringen i ett grönområde gör att kyrkstaden har en något anorlunda karaktär än övriga kyrkstäder. Det ligger i ett stort parkområde som är lummigt och karakteriseras av mycket grönska, även bland stugorna.



Kyrkstaden i Boden. Foto: Maria Fäldt, 2022.



Kyrkstaden i Boden. Foto: Maria Fäldt, 2022.



Kyrkstaden i Boden. Foto: Maria Fäldt, 2022.

Kyrkstugorna

Kyrkstugorna tycks genomgående vara timrade, medan de nyare byggnaderna sannolikt är uppförda som regelstommar. Stengrunderna är murade med cementbruk. På vissa stugor finns en äldre stenfot som byggts på med små, kullriga stenar. Fasaderna är ibland rena timmervägar och ibland panelade, vanligen med locklistpanel.

Samtliga tak är bräddtäckta och de flesta har nockbräder. Taken verkar vara obehandlade men har grånat av ålder. Stugorna har trärännor på stålkrokar. De är inte riktigt ändamålsenliga, de är tunna och platta och vissa är skarvade, vilket ökar risken för läckage.

Snickerier, fönster, fönsterluckor och dörrar har varierande utförande. Skorstenarna är samtliga murade vid samma tillfälle och har tidigare varit vitmålade. De är murade i rött tegel och krönta av en gjuten krans samt plåtbeslagning kring basen.



Kyrkstaden i Boden. Foto: översta bilden och den nedre till vänster Maria Fäldt, 2022, nedre till höger Sophie Nyblom, 2022.

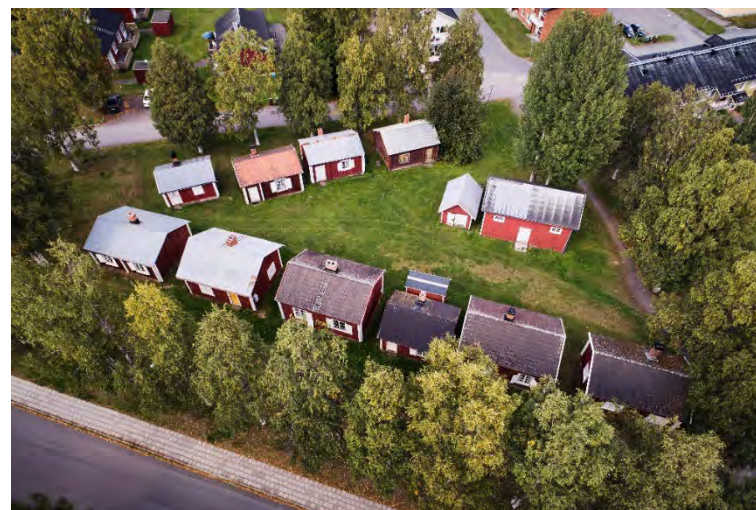


Kyrkstugor vid nuvarande korsningen invid kommunhuset, som inte var byggt när denna bild togs. Den sk sockenbrunnen kan ses i bilden samt Klockarbostället Torggatan 8, rakt fram. Sockenbrunnen ligger ungefär där nuvarande Medborgarhus ligger. Foto: lånat från föreningen Raan.nu, bilden kommer troligen från Bengt Moosbergs bildsamling.

Råneå kyrkstad

Råneås kyrkstad hör till länets äldre kyrkstäder. Råneå församling bildades som en utbrytning av Luleå församling redan 1654. Den första kyrkan, S:t Pers kapell byggdes 1642–45. Redan från början verkar det ha byggts kyrkstugor på platsen. De omnämns första gången 1655.

Den kyrkstad som finns idag omfattar tio stugor och är enbart en liten rest av den kyrkstad som en gång bredde ut sig runt kyrkan. Kyrkstaden har ett centralt läge i samhället Råneå och i området finns också annan kulturhistoriskt värdefull bebyggelse. Den kvarstående delen har flyttats samman till ett triangulärt kvarter i området just nedanför kyrkan. Där ligger kyrkstugorna i två rader, ställda i ungefär 45 graders vinkel mot varandra. Mitt i kvarteret ligger häktet, som också är en byggnad med högt kulturhistoriskt värde.



Kyrkstugorna i Råneå sant häktet sett från ovan. Foto: Maria Fäldt, 2022.



Råneås kyrkstad med kyrkan i bakgrunden. Foto: Maria Fäldt, 2022.



I Råneå är fönsterluckorna öppna på de flesta stugorna sommartid. Foto: Maria Fäldt, 2022.

Kyrkstugorna

Stugorna är alla envåningsstugor och verkar vara timrade. De står på stengrunder. Vissa är panelklädda medan andra har bara timmerväggar. Taktäckningsmaterialen varierar, en stuga har rött lertegeltak, tre grå tegeltak, möjligen av betongtegel. Övriga har plåttak, både pannplåt och korrugerad plåt förekommer. Stugorna är rödmålade och har vita snickerier.

Till skillnad från flera andra kyrkstäder verkar Råneå inte genomgått någon större samordnad restaurering. Detaljer som fönster, fönsterluckor och dörrar bevarar därmed individuella variationer.



Kyrkstugorna som ligger längs med Västerlångvägen. Foto: Maria Fäldt, 2022.



Råneås kyrkstads innergård med häktet till höger. Foto: Maria Fäldt, 2022.

Skyddet för kyrkstäderna

Kyrkstäderna skyddas idag av det generella skydd för kulturhistoriskt värdefull bebyggelse som finns i Plan- och Bygglagen.

Plan- och bygglagens generella bestämmelser som i korthet innebär att ändringar av byggnader ska göras varsamt (Kap 8 § 17). Rörande särskilt värdefulla byggnader, som exempelvis kyrkstugor, finns ett förbud mot förvanskning (Kap 8 § 13).

Här följer en sammanfattning av hur skyddet ser ut för kyrkstäderna i Boden och Råneå idag.

Bodens kyrkstad

Bodens kyrkstad har även skydd i en detaljplan från 1995, som lyfter både byggnaderna och området. Kulturmiljön är där märkt med q – Värdefull miljö. I planbestämmelserna anges ”Värdefull miljö. Ändring av en byggnad får inte förvanska dess karaktär eller anpassning till omgivningen. Ny bebyggelse skall utformas med särskild hänsyn till omgivningens egenart”.

Byggnadernas märkning med q2 betyder att ”Befintliga utvändiga detaljer skall bevaras”. Det kan exempelvis innebära att takmaterial inte får bytas, utan att husen ska ha brädtak även i fortsättningen eller att dörrar, fönster och fönsterluckor inte får bytas.

Planbestämmelserna innehåller också förbud mot att avverka befintliga träd.

Råneås kyrkstad

Råneås kyrkstad ingår i Norrbottens kulturmiljöprogram som en del av ett större område i samhället.

Kyrkstaden upptas i en byggnadsplan från 1954. Denna var en revidering av en byggnadsplan som upprättats 1940. Planen gav inget särskilt

skydd för kyrkstugebebyggelsen, men genom planen säkrades ett område där kyrkstugorna fick stå kvar. Ett område märktes med ett C – kyrkstugubebyggelse. Då fanns endast fem stugor på platsen. Området gjordes så pass stort att det fanns utrymme för att flytta dit samtliga stugor som då fanns bevarade. I planhandlingarna sades också att det skulle finnas plats för uppförande av ytterligare stugor, om någon så önskade. Byggnadernas höjd reglerades till en våning, högst fyra meter.

Det togs fram ett förslag på Skydds- och vårdsföreskrifter för kyrkstugeområdet på Kyrkovallen i Råneå 1964. Stadgarna följde modellen för övriga kyrkstäders stadgar som fanns vid den tidpunkten. Förslaget godkändes av kyrkorådet i Råneå och Gunnarsbyns kyrkliga samfällighet och av byggnadsnämnden i Råneå kommun. Stadgan består av 14 punkter som reglerar villkor för ägande och ger direktiv om hur kyrkstugorna ska skötas. Se bilaga 2 för den fullständiga stadgan.

5. Etnologisk dokumentation

I den etnologiska dokumentationen har vi koncentrerat oss på dagens användning av kyrkstäderna. Vi har använt begreppet levande kyrkstadstradition som en utgångspunkt för undersökningen. I förarbetet inför dokumentationen utgick vi från att en *levande kyrkstadstradition* handlar om den definition som framkom i de statliga utredningarna; dvs att kyrkstugekamrarna är privatägda av i huvudsak ortsbor och att de används för besök eller kortare vistelser som delvis sker i anslutning till kyrkhelgerna. Vi var medvetna om att denna definition inte skulle passa in på alla kyrkstäder och ett av våra syften har varit att synliggöra lokala skillnader mellan kyrkstäderna och kyrkstadstraditionerna på orterna.

De kyrkstäder som dokumenteras i år, Boden och Råneå, är två kyrkstäder där det inte längre finns någon levande kyrkstadstradition i enlighet med den ovannämnda definitionen. Därför skiljer sig upplägget på den etnologiska insamlingen gentemot förra årets dokumentation då vi har utgått från förutsättningarna kring respektive kyrkstad.

Intervjuerna har baserats på samma frågeguide (bilaga 1) som förra året med fem teman: Ägande och förvaltande, Bruket av kyrkstaden och kyrkstadsseden, Kyrkstaden som kulturmiljö och kulturarv, Framtiden och Kyrkstadens betydelse. Det har blivit korta intervjuer eftersom kyrkstäderna inte används på samma sätt som t.ex. i Öjebyn och Norrfjärden. Många av frågorna har därför varit irrelevanta.

Med anledning av att detta har vi valt att även fördjupa oss i kyrkstädernas öden under 1900-talet, och gjort en sammanställning av hur deras utveckling har sett ut efter att de slutade användas vid kyrkhelgerna. I Kalix finns endast en kyrkstuga kvar och där har vi använt oss av den litteratur som finns om Kalix kyrkstad. För Bodens och Råneås del har vi framför allt använt oss av det arkivmaterial som finns i Norrbottens

museums arkiv, vi har inte gjort fördjupade arkivstudier i kommunernas eller församlingarnas arkiv.

I detta kapitel kommer vi att beskriva hur situationen har sett ut för kyrkstäderna i Boden och Råneå. Vi kommer även att sammanfatta de tendenser vi har noterat om dagens funktion utifrån informanternas berättelser om sina kyrkstugor.

Presentation av informanter

Vi har intervjuat tolv personer som äger kyrkstugor i Råneå och två som äger en kyrkstuga i Boden. Fördelningen mellan kvinnor och män blev sammanlagt fem kvinnor och nio män. Majoriteten av informanterna bor på den ort där de äger en kyrkstuga. Tre kamrar i Råneå ägs av personer som bor på annan ort, men de har alla någon form av anknytning till orten eller till den kyrkstuga de äger.

Kartläggningar av de norrländska kyrkstäderna

Det har funnits ett stort antal kyrkstäder i norra Sverige och Ragnar Bergling presenterar i sin avhandling en lista med 72 orter.¹² Dessa kom fortlöpande att bli färre och de kvarvarande kyrkstäderna började efter sekelskiftet 1900 att uppmärksammas från Nordiska museet, Riksantikvarieämbetet och byggnadsstyrelsen. Det medförde att en rad olika inventeringar genomfördes.

Arkitekten Ivar Ståhl gjorde på byggnadsstyrelsens uppdrag en undersökning av kyrkstadsbeståndet och dess ställning i respektive samhälle. Han presenterade sitt material och sina slutsatser 1929. Det han noterade var att kustbandets kyrkstäder var hotade och borde skyddas. Han identifierade tre hot mot kyrkstäderna. För det första hade många kyrkstugor övergivits och saknade underhåll, för det andra hade kyrkstugor

¹² Bergling, Ragnar, *Kyrkstaden i övre Norrland: kyrkliga, merkantila och judiciella funktioner under 1600- och 1700-talen*, Umeå, 1964, s 42 ff.

börjat användas till permanent boende och miljön förändrades och förvanskades och för det tredje hotade modern bebyggelse och den ökade trafiken att förstöra kyrkstadsmiljöerna.¹³

Med anledning av den genomförda kartläggningen fick intendent Gunnar Ullenius (Norrbotten) och intendent Holger Möllman-Plamgren (Västerbotten) ett uppdrag av Riksantikvarieämbetet att besöka flertalet kyrkstäder för att inkomma med uppgifter om vilka kyrkstäder som bör bevaras i oförändrat skick. De besökte flertalet kyrkstäder i juni 1931, Skellefteå, Lövånger, Överluleå, Nederluleå, Öjebyn samt Burträsk. Ullenius och Möllman-Plamgren uppmärksammade under sina besök att kyrkstäderna inte längre fyllde sin ursprungliga funktion, att många stugor och stall var förfallna pga att det inte längre underhölls och att det fanns många hot mot de kvarvarande kyrkstäderna.¹⁴

Det visar sig att Råneå vid denna tidpunkt lyfts fram som ett skräckexempel på hur det kan gå om inget görs. I Överluleås kyrkstad fanns liknande tendenser men där ansåg intendenterna att det ännu fanns möjlighet att stoppa förfallet och rädda kyrkstaden.

Exempel på en dylik icke önskvärd utveckling finnes. Sålunda kan Råneå kyrkstad nämnas, såsom synnerligen anmärkningsvärd. Efter det att den kulturhistoriskt sett mycket värdefulla kyrkstaden under längre tid allt mer och mer förfallit, så att avlägsnandet av större partier av densamma blev ett hälsovårdsärende av vikt, förvärrades läget ytterligare genom att löst folk då och då uppehöll sig i de förfallna husen. Det hela blev slutligen även ett ordningsproblem, opionen fordrade ett allmänt röjande och därmed

skattade det mesta åt förgängelsen. Överluleå kyrkstad har genomgått samma utveckling så när som på den sista åtgärden. Här torde det ingripande som göres av Norrbottens läns hembygdsförening med bistånd av intresserade inom socken måhända för ett bevarande av kyrkstaden leda till resultat. Samtliga de kyrkstäder i båda länen vilka bör bevaras i största möjliga omfattning äro stadda i snabb utveckling mot de öde Råneå kyrkstad undergått.¹⁵

Kyrkstäderna var redan på denna tid en komplex kulturmiljö som berörde många olika aktörer både lokalt och regionalt. Några exempel är församlingar, kommunala nämnder, hembygdsföreningar, Länsstyrelser och de privata ägarna. De åtgärder Ullenius och Möllman-Plamgren föreslog kom av olika anledningar inte att genomföras¹⁶. Frågan om kyrkstädernas bevarande återupptogs 1940 och då tillsattes en kommitté för kyrkstäderna i Västerbotten och Norrbotten. I kommittén fanns länsarkitekterna och landsantikvarierna i Västerbotten och Norrbotten, representanter från Nordiska museet och Riksantikvarieämbetet. Det togs fram en plan för en systematisk kyrkstadsundersökning som skulle genomföras under flera år och de anhöll 1941 medel från Humanistiska fonden för att kunna påbörja arbetet.¹⁷

Den första insats som genomfördes var en snabbinventering av kyrkstäderna i de båda länen som gjordes av amanuens Bo Hellman sommaren 1941. I ett V.P.M.¹⁸ rörande snabbinventeringen av kyrkstäderna inom Norrbottens och Västerbottens län undertecknad av Gösta Berg och Bertil Berthelson består uppdraget av: att skicka frågelista till pastorsämbetena i de församlingar där det finns kyrkstäder med frågor om de förhållanden som råder kring kyrkstaden, genomgång av arkivmaterial

¹³ Berthelson, Bertil, *Kyrkstäderna i Västerbottens län*, s 123f. Ingår i: Västerbotten 1942.

¹⁴ Brev till Riksantikvarieämbetet från Gunnar Ullenius, 1931-08-18.

¹⁵ Brev till Riksantikvarieämbetet från Gunnar Ullenius, 1931-08-18.

¹⁶ Berthelson, Bertil, *Kyrkstäderna i Västerbottens län*, s 125.

¹⁷ Berthelson, Bertil, *Inventering av norrländska kyrkstäder*, Ingår i: Fornvännen, 1942, s 430-432.

¹⁸ V.P.M. förkortning för Vördsam promemoria

med fokus på äldre kartor samt besöka de mer betydelsefulla kyrkstäderna för fotografering och beskrivning. Materialet ska sedan sammanställas i ett format som ger en överblick av de befintliga kyrkstäderna och kunna användas för planering av ett noggrannare inventeringsarbete. Arbetet beräknas genomföras under en månad.¹⁹

I Norrbotten är det Reinhold Odencrants som är kontaktperson och lägger upp planeringen för Hellmans dokumentation av kyrkstäderna i Norrbotten. På följande sätt beskriver Odencrants kortfattat de kyrkstäder Hellman ska besöka och hur mycket tid respektive kyrkstad borde ta:

- Luleå-Gammelstad (Nederluleå), med buss fram och åter, 2 dagar. Gammal fin kyrkstad. 2 dagar
- Luleå-Kalix (Nederkalix), buss bort e.m. övernatt (Gästis) åter nästa dag. F.d. gammal kyrkstad, numera riven och flyttad. 1,5 dag
- Luleå-Råneå cykel, 3 mil (lånar min), liten kyrkstad, ej många stugor kvar. 1 dag
- Luleå-Boden (Överluleå), tåg fram o. åter. Stugorna på "Kläppen" stå kvar övergivna, vi gör sällskap dit med juveleraren O. Forsslund, Boden. 1 dag
- Luleå-Norrfjärden, Pitebuss fram och åter. Ny kyrkstad. 1 dag
- Luleå-Öjebyn (Piteå landskyrka), - Älvsbyn – tåg söderut. Öjebyn: gammal fin kyrkstad. 2 dagar, kyrkoherde samt kyrkvärden Pettersson. Övernattning gm någon av dessa. Älvsbyn: medelålders kyrkstad.

Lappmarken:

- Jokkmokk: kyrkstaden riven, ingenting numera att se.
- Arjeplog: d:o flyttad, endast några bodar att se i stadens utkant.
- Arvidsjaur. Lappstaden flyttad och återställd. Bondstan kvarstår som slumkvarter. Bör besökas vid lapparnas "storstämmingshelg" i augusti. Datum meddelas senare. Resa dit från Jörn.²⁰



Råneås kyrkstad. Foto: Bo Hellman, 1941, hämtad från Arkivsök.



Bodens (Överluleås) kyrkstad. Foto: Bo Hellman, 1941, hämtad från Arkivsök.

¹⁹ V.P.M rörande snabbinventering inom Norrbottens och Västerbottens län, 1941-05-30.

²⁰ Arbetsbeskrivning för inventeringen i Norrbotten, 1941-05-27.

Materialet från Hellmans arbetet omhändertogs av Ingemar Altterman som utifrån dessa fortsatte dokumentationsarbetet med kyrkstäderna i Skellefteå och Piteå landsförsamling 1942 enligt den plan som togs fram i början av projektet. Arbetet fortskrider med fördjupade dokumentationer av kyrkstaden i Skellefteå och Öjebyns kyrkstad och planen var att arbeta vidare med Nederluleå församling 1943. På Riksantikvarieämbetes söktjänst Arkivsök finns fotografier från Hellmans dokumentation av kyrkstäderna men någon annan sammanställning över hans arbetet har vi inte hittat på.

Bodens kyrkstad

Den 8 juni 1826 utfärdade Carl XIV Johan ett kungligt påbud om fastställande av gränsen för Överluleå församling och att kyrkan skulle placeras i Boden. Arbetet med kyrkan påbörjades och invigningen hölls den 17 juli 1831, söndagen under midsommarhelgen.²¹

När kyrkan var byggd blev det aktuellt att ta beslut om kyrkstugor och på en sockenstämma 1831 begärdes tomtmark för dessa. Den mark som föreslogs var dock avsedd till begravningsplats så kyrkstugorna hänvisades till området väster, öster och sydväst om kyrkan till den så kallade Kyrkkläppen. Bodens byamän protesterade då de ansåg att de endast upplåtut platsen för kyrkan och begravningsplats men sockenstämman gav tillstånd till att de byar som hade rättighet att bygga kyrkstugor skulle få göra det. Uppgörelsen kring marken blev klar 1832 och arbetet med att fördela tomter och platser för kyrkstugor påbörjades.²²

Kyrkstadslivet före sekelskiftet 1900

Det finns inte särskilt mycket skrivet om kyrkstaden i Boden och livet under kyrkhelgerna i tryckta källor. Kyrkorådet gjorde en inventering av

²¹ Ahn, Johannes von, *Överluleå kyrka: 1831-1931 : ett bidrag till Överluleå församlings historia*, 1931, s 39f.

området 1919 och då det återstod 128 stugor, men hur många de var innan dess är oklart eftersom en del redan hade rivits vid den tidpunkten. I dokument från kyrkans byggnad finns kommentarer om planer för ca 400 stugor men det är oklart hur många som faktiskt uppfördes.²³



Kyrkan och kyrkstugorna förekommer som motiv på tidiga vykort från Boden. Bild från Bodens bildarkiv.

En som har skrivit om kyrkstugorna är Johannes von Ahn i historiken över *Överluleå kyrka 1831 – 1931* (1931), dock är han sparsam med källorna i sin text. I Norrbottens museums arkiv finns den otryckta uppsatsen *Kyrkstadens historia i Överluleå* skriven av Ingrid Nilsson 1971. Nilsson återger kyrkstadens historia och även hon hänvisar till att källmaterialet kring kyrkstaden är begränsat och Johannes von Ahns text är citerad upprepade gånger i hennes uppsats. Övriga källor Nilsson har använt är

²² Ahn, Johannes von, 1931, s 84f.

²³ Ahn, Johannes von, 1931, s 87.

visitationsprotokoll, skriftliga svar från Nordiska museet frågelista om kyrkstäderna som genomfördes på 1930-talet samt kyrkorådsprotokoll och kyrkostämmoprotokoll.



Kyrkan och kyrkstugorna avbildas också från andra sidan sjön med vattnet i förgrunden. Bild från Bodens bildarkiv.

I Nilssons uppsats kan vi följa de problem som funnits kring kyrkstaden både under tiden då kyrkstaden användes vid kyrkhelgerna och traditionen var levande men framför allt dess öde efter att kyrkstaden slutat användas i traditionell mening och då problemen med permanent boende, förfall och förstörelse verkar ha ökat.

1859 besökte landshövdingen Per Henrik Eidmark Boden och frågan om ungdomshelgerna diskuterades eftersom det ska ha varit helger med

en del stök. Han rekommenderar då att föräldrar skulle följa sina barn och tjänare till kyrkstaden under kyrkhelgerna för att få slut på osedligheterna och våldsamteterna som kunde uppstå vid de så kallade ungdomshelgerna.²⁴ Landshövdingens tal verkar inte ha haft någon större effekt och Nilsson lyfter fram några citat ur visitationsprotokollen under andra delen av 1800-talet som vittnar om att problemen i kyrkstaden fortsätter under helgerna.²⁵

Angående dryckeskap och sabbats ohelgande lemnades dels embetsberättelsen dels närvaranden församlingsmedlemmar åtskilliga sorgerliga upplysningar. Synnerligen vore ungdomshelgerna med thy åtföljande dansgillen och kroglif inom kyrkbyn, egnade att alstra sedeslöshet och fördärf för ungdomen. (7–8 juni 1879)

Att de så kallade ungdomshelgerna blifva för många en sedlighetens graf, att fästehjon häfda hwarandra före vigseln, och att ungdomens sammanlefnad ej sällan går öfver anstandighetens gräns, är ofta beklagadt. (1–2 September 1896).

I Nordiska museets material från frågelistan 19 om kyrkstad och kyrkhelger, som skickades ut 1930, finns några svar som berättar om livet i Bodens kyrkstad. De informanter som svarat på frågelistan är Oskar Eriksson från Sävast (EU 1327), Waldemar Granlund från Harads (EU 1330) och Arne Wikström från Harads (EU 1344).

I Nilssons uppsats återges stora delar av informanternas svar. Oscar Eriksson beskriver tiden runt 1870-talet och han berättar om de olika kyrkhelgerna. Detaljerat redogör han för vilka helger som var för ungdomarna och vilka som var för de äldre och hur kyrkstadlivet tedde sig under helgerna. Han redogör för konfirmationen under midsommaren

²⁴ Ahn, Johannes von, 1931, s 102ff.

²⁵ Nilsson, Inger, Kyrkstaden i Överluleå, 1971, s 13ff.

och julhelgen som ofta var kylig och kall. Två gånger om året hölls marknad och det var under påsken och Mikaelihelgen. Han beskriver den på följande sätt:

Men det var nu om Påskhelgfirandet jag skulle efter min förmåga skildra lite till denna högtid och marknad kom handlande och hantverkare från alla håll från Luleå Piteå och många andra platser med sina varor af olika slag jern guld silver kläder handslöjd bagerivaror karameller m.m. det var 80-tal stånd förutom öppna bord på platsen.²⁶



Vy från kyrktornet åt sydost, visande kyrkstugorna närmast. Bild från Bodens bildarkiv.

²⁶ Eriksson, Oscar, EU 1327.

²⁷ Wikström, Arne, EU 1344.

De två andra informanterna är från Harads och även de beskriver tiden omkring 1860-70. Arne Wikström berättar att det fanns omkring 200 stugor i kyrkstaden och beskriver inredningen i stugorna som följer den traditionella möbleringen av en kyrkstuga:

I stugan fanns vanligtvis två sängar som ibland var väggfasta, en schiffonjer, en liten disk- eller grytbänk, några toslar, ett bord samt en del mindre hushållsaker, kokkärl, främst kaffepannan, ett vatuuämbar av trä som stod vid dörren med en skopa av trä eller koppar. Eldstaden var en liten öppen spis vanligen i ett hörn. Bara några stugor var rödfärgade men alla hade fönsterluckor som stängdes när man inte använde stugorna.²⁷

Han övergår därefter till att berätta om hur de reste från Harads till kyrkan och under sommaren nyttjade vattnet som färdväg och rodde till Kuså. Där lejde de skjuts för bagaget och gick sedan själva till fots de resterande fem kilometrarna. Även han nämner marknaden på Mikaeli:

Vid Mikaeli var det marknad. Då såldes skor, kläder, ”svåråtkomliga varor”, småkram och tyger. Där fanns positivhalare och italienare eller tyskar med panorama, tittskåp. Positivhalarna brukade ha med sig en tam sparv eller något annat djur. Ibland dansade man i en gammal bondgård.²⁸

I Boden förkom även de så kallade nattfrierierna då ungdomarna skulle ligga i lag. Vissa hade gjort upp på förhand vem de skulle få sova hos medan andra strövade runt mellan kyrkstugorna under kvällen för att hitta någonstans att få komma in.

²⁸ Wikström, Arne, EU 1344.

Den tredje berättelsen kommer från Waldemar Granlund från Harads och han berättar om hur resorna till kyrkstaden genomfördes och om att det förekom en del dans under helgerna.

Dans kunde förekomma under kyrkhelgerna i bondgårdar i närheten. Ibland dansade man i smyg i någon kyrkstuga. Vid ett tillfälle upptäcktes en sådan dans av pastor Kjellström som sedan höll en riktig straffpredikan och slog nävarna i predikstolen.²⁹

Dessa utsagor om kyrkstadslivet är nedtecknade 1930 och informanterna var då i 80-90-års ålder och skildrar sina ungdomsminnen.



Kyrkstugor vid Överluleå kyrkstad en söndagsmorgon, 1915. Bild från Carlotta (NBM) BroströAFoto.

²⁹ Granlund, Wald, EU 1330.

³⁰ Ahn, Johannes von, 1931, s 138.

De skriftliga svaren kan troligen ses som skildringar från den tid då kyrkstadslivet var som mest aktivt i Boden. Den första stora förändringen som påverkar kyrkhelgerna är att kammarkollegiet 1863 tar ett beslut om att dra in marknaderna i Överluleå, då de anses vara ”moraliskt och ekonomiskt skadliga”³⁰. Under de efterföljande årtiondena sker flera förändringar som påverkar kyrkstadslivet. På 1880-talet börjar det höras röster om att Edefors ska bryta sig loss och 1890 verkställs det och en ny kyrka byggs i Harads. Parallellt med detta sker andra stora förändringar i samhället – järnvägen etableras och invigs 1894 vilket innebär att Boden förvandlas till ett stationssamhälle. Från att ha varit en by har Boden på några decennier utvecklats och blir 1899 municipalsamhälle och 20 år senare, 1919, får Boden stadsrättigheter.

Förändringarna påverkar samhället på många sätt – traditionerna kring kyrkstadshelgerna förändras och kyrkstadens stugor börjar tappa sin funktion. Vid sekelskiftet verkar problemet med ungdomshelgerna vara ett minne blott enligt anteckningar i visitationsprotokoll.

Kyrkobesöken och de kyrliga förrättningarna åtföljas i allmänhet ej af störande samqväm. De s.k. ungdomshelgerna, som visat sig depraverande i sedligt hänseende, hava nuerma förlorat sin betydelse och håller på att upphöra. (25–26 september 1901)³¹

Kyrkstadens förfall

Kyrkstaden står tom och övergiven och nya problem uppstår. Om det tidigare var festandet och ungdomars osedlighet som bekymrade samhället så ersätts det nu med problem kring permanent boende, förfall och sanitära bekymmer. Redan på 1890-talet beslutar kyrkostämman att kyrkstugeägarna är skyldiga att se till att inga obehöriga bor i deras kyrkstugor. I vilken utsträckning det följs är oklart men under krigsåren,

³¹ Nilsson, Inger, 1971, s 14.

första världskriget, blir det bostadsbrist i Boden och det resulterat i att kyrkstugorna nyttjas för permanent boende.³²

Problemet med permanent boende i kyrkstaden blir en återkommande fråga på kyrkorådsmöten och hälsovårdsnämndens möten under perioden 1900–1920. Det är också med anledning av detta som det görs en inventering 1919 där det sammanställs vilka stugor som finns kvar och vilka som är ägarna. Syftet är att man ska kunna ställa ägarna till svars om någon bor i deras stuga. Trots att det ställs krav på ägarna att de ska hysa bort de boende så fortsätter problemet. Den stora risken för bränder är ett argument som används för att hysa bort de boende tillsammans samt hänvisning till den sanitära situationen. Nilsson har genom kyrkrådsprotokoll och kyrkstämmoprotokoll följt hur frågan kring permanent boende återkommande tas upp och från församlingens håll vill man hävda att lagstiftningen från 1817 ska gälla fortsättningsvis.³³

Kyrkstadens bevarande aktualiseras

I april 1931 skriver Sigurd Curman, riksantikvarie på Riksantikvarieämbetet, en skrivelse till styrelsen för Norrbottens läns hembygdsförening i vilken det framkommer att det under några års tid har funnits ett lokalt engagemang i Boden för att bevara Överluleå kyrkstugor. På Riksantikvarieämbetets uppdrag har intendent Gunnar Ullenius under mars 1931 besökt Boden för att undersöka möjligheter till kyrkstadens framtida bevarande. Representanter för stadsstyrelsen i Boden och engagerade representanter från Överluleå sockens hembygdsgille visar på engagemang och handlingskraft för att arbeta för kyrkstugornas bevarande. Bodens stad är beredd att ge ett årligt stöd och hembygdsgillet är beredda att åta sig arbetet, däremot önskar Riksantikvarieämbetet att Norrbottens läns hembygdsförening skulle kunna åta sig att ställa sig i spetsen för arbetet och följa de riktlinjer som Ullenius tagit fram.³⁴



Några av de kvarstående stugorna på Kyrckläppen. Fotot hämtat från Carlotta, enligt uppgifter från 1937 och fotografen är Reinhold Odencrants.

Lokalt är Ossian Forsslund, ordförande för Överluleå hembygdsförening (hembygdsgille), en viktig person för kyrkstadens bevarande. Han bidrar till att föreningen börjar köpa upp och/eller överta kyrkstugor av ägare som inte längre använder sina stugor. De söker även medel för upprustning och påbörjar ett visst arbete.

Vad som verkligen genomförs under 1930-talet är mer osäkert då det inte finns uppföljande korrespondens eller dokumentation i arkivet. Parallellt fortsätter problemet med boende i stugorna. Kyrkorådet ber därför om stöd och får hjälp av landshövdingen i Västerbottens län som

³² Ahn, Johannes von, 1931, s 87.

³³ Nilsson, Inger, 1971, s 22.

³⁴ Brev till styrelsen för Norrbottens läns hembygdsförening, 14 april 1931.

1933 yttrar sig om länets kyrkstugor. I yttrandet lyfts deras kulturhistoriska värde och att det inte bör användas på annat sätt än det som ursprungligen var tänkt.

Under andra delen av 1930-talet uppmärksammas åter Bodens kyrkstad i skrivelser mellan Riksantikvarieämbetet och Norrbottens läns hembygdsmuseum. Det som har hänt är att Hembygds-gillet i slutet av 1930-talet har övertagit ett stort antal av de kvarvarande kyrkstugorna.

I Carlotta, Norrbottens museums digitala söktjänst, hittar vi bilder från Valborgsmässafton 1939. Reinhold Odenocrants har besökt Boden och dokumenterat det nidingsdåd som har skett under helgen. Fönster har krossats, dörrar brutits upp och vissa stugor har även vandaliserats invändigt.



Nidingsdåd Valborgsmässoften 1939 i kyrkstaden i Boden. Fönstret är utslaget ur en kyrkstuga. Bilden hämtad från Carlotta, fotot taget av Reinhold Odenocrants 1939.

Vid denna tid har även Bertil Berthelsson besökt Boden och hans bilder från besöket finns i likhet med Bo Hellmans bilder på Riksarkivets digitala söktjänst.



Kyrckläppen 1939. Foto: Bertil Berthelsson, hämtad från Arkivsök.

Boden ingår i den inventering som Bo Hellman gör sommaren 1941 och enligt hans arbetsbeskrivning ska han under en dag besöka Bodens kyrkstad och kommer att få sällskap av Ossian Forsslund under sitt besök. Några anteckningar från Hellmans inventeringar har vi inte hittat men hans bilder finns tillgängliga via Arkivsök. På följande sida visas några av hans fotografier, tyvärr finns det inte mer upplysningar om vilka stugor det är som finns på bilderna.



Sommaren 1941 besöker Bo Hellman Bodens kyrkstad när han inventerar de norrländska kyrkstäderna. Foto: Bo Hellman, 1941, hämtad från Arkivsök.

I den bevarade korrespondensen på Norrbottens museum kan man ana att arbetet med att bevara kyrkstugorna till stor del är personbundet och Hembygds-gilletts ordförande Ossian Forsslunds namn återkommer ofta i skrivelserna, men det verkar även finns ett intresse från såväl Bodens stad som församlingen att bevara kyrkstugorna.

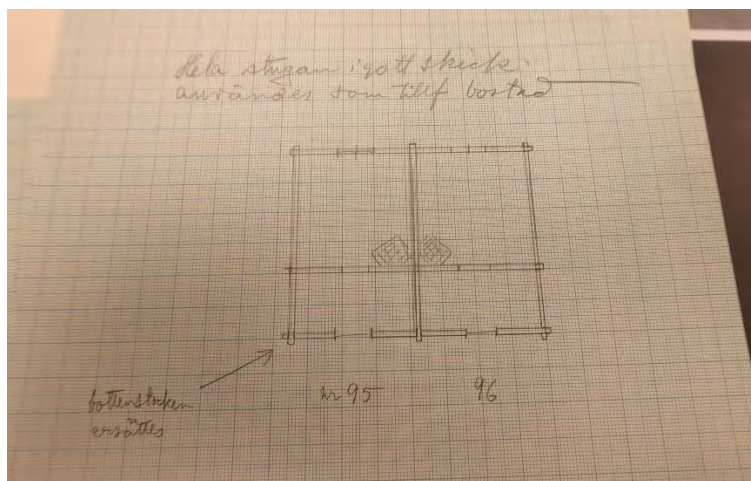
På 1940-talet är Reinhold Odencrants landsantikvarie och han arbetar aktivt med att bistå Överluleå-Bodens Hembygds-gille i deras arbete med att bevara kyrkstaden. I flera skrivelser är Hembygds-gillet beredda att göra arbetet men de behöver ekonomiskt stöd. Odencrants skickar 1943 en skrivelse till Länsstyrelsen där det framkommer att hälsovårds-inspektören J.A. Moosberg vid upprepade tillfällen lyft frågan om kyrkstugorna som ett problemområde. De är inte godkända som boende och området är förfallet, trots upprepade försöka att mota bort de boende bor det fortsättningsvis människor permanent i stugorna och bland annat används de av dem som arbetar tillfälligt i Boden. Det nämns också att området återkommande utsätts för skadegörelse av ungdomar som slår sönder fönster och bryter sig in i stugorna. Odencrants har besökt kyrkstaden och tagit fram en förteckning över de stugor som finns 1942 och då finns 58 stugor kvar, 28 av dem ägs av hembygds-gillet, 15 förklaras vara odugliga och bör tas bort och 13 stugor är bebodda. Hembygds-gillet har planer för området men de behöver ekonomiska medel för att kunna verkställa upprustningen av området.³⁵

Odencrants har återkommande kontakt angående kyrkstaden både med Länsstyrelsen och Riksantikvarieämbetet för att bistå Hembygds-gillet och hjälpa dem få medel till arbetet. Ossian Forsslund arbetar också för att hitta medel för upprustning samt med att föreningen ska överta ytterligare stugor. En anledning till att det inte har skett så mycket som planerats i Boden är att arbetat har försenats pga militärtjänst.

³⁵ Skrivelse till Länsstyrelsen med bilaga, 25 mars 1943.

Såväl Forsslund som undertecknad ha under flera somrar i rad genom militärtjänst hindrats att ordna med Kyrkkläppens sanering, men detta år får i varje fall Forsslund ägna sig åt att ordna Kläppen, såvida de ekonomiska förutsättningarna kunna klaras.³⁶

Riksantikvarien Sigurd Curman mottar Odencrants förfrågan och konstaterar: ”att bevara en vacker och karaktäristisk grupp av kyrkstugor vid Överluleå är synnerligen önskvärd ur kulturhistorisk synpunkt.” Ämbetet tar beslut om att bidra med 250 kr till konserveringsarbetet till Överluleå-Bodens hembygdsförening och arbetet ska genomföras under överinseende av landsantikvarien.³⁷



Reinhold Odencrants arbetar aktivt med Bodens kyrkstad och i Norrbottens museums arkiv finns hans anteckningar från inventeringar han genomfört och sammanställningar över vilka insatser de olika stugorna kräver.

Arbetet fortsätter och det planeras för att restaurera stugor, vissa ska rivas och man vill tillvarata byggnadsdetaljer från de som rivs till de som ska rustas upp. Odencrants fortsätter att arbeta för kyrkstadens och dess bevarande, han hjälper till att hitta finansiering för att köpa takpapp och för att få loss arbetskraft till arbetet som ska utföras. Det planeras för att några stugor ska flyttas för att koncentrera dem till samma del av Kyrkkläppen, man vill centrera dem till en plats öster om kyrkogården i en linje med kyrkogårdsmurens förlängning österut. Hela tiden finns hotet om rivning närvarande då stadens hälsovårdsnämnd vill riva ett antal stugor. I Västerbotten har de börjat rusta upp Lövängers kyrkstad och Odencrants använder deras arbete som referens till det pågående arbetet i Boden.

Om stugorna icke denna sommar kunna repareras och få nya yttertak löper man risken, att stugorna rivas genom stadens hälsovårdsnämnd. De restaurerade stugorna skola här liksom på andra håll, där de under senare år restaurerats, t.ex. i Lövänger kyrkstad, Västerbotten, användas för tillfällig inlogering av kyrkobesökande eller vid andra tillfällen.³⁸

I en ansökan till Statens arbetsmarknadskommitté från Norrbottens museum får vi en överblick av hur stort projekt det planeras för. Syftet var att restaurera 30 stugor och det flesta behöver nytt tak, fönster och dörrar. Skorstenarna behöver muras om och virket behöver impregneras utvändigt och invändigt. Odencrants hänvisar till att stugorna ska räknas som byggnader vilka avses i Lagen om skydd för historiskt märkliga byggnader (SF nr 354/1942) och att Länsstyrelsen kommer att involveras i restaureringsarbetet.³⁹

³⁶ Brev till Riksantikvarieämbetet, 25 mars 1943.

³⁷ Brev till Reinhold Odencrants, 6 april 1943.

³⁸ Brev till Riksantikvarieämbetet, 1 juli 1943.

³⁹ Ansökan till Statens Arbetsmarknadskommitté, 5 oktober 1944.



Skiss över kyrkstaden 1 september 1945. De röda prickarna är befintliga stugor och de med blått sträck är stugor som rivits.

I Nilssons uppsats framkommer att Kyrkofullmäktige är involverad i planerna för att flytta och restaurera några stugor och det beviljas även ett bidrag till arbetet. Problemet med permanent boende har fortsatt att processas under åren och 1945 tar Hälsovårdsnämnden ett beslut om att bötfälla de ägare vars stugor är bebodda.⁴⁰

Vad som verkligen genomförs av dessa planer är oklart. Arbetet nämns i Lars Fagerströms jubileumskronika för kyrkans 150 årsfirande: ”Ett lovvärt initiativ togs av Bodens hembygdsförening i slutet av 1940-talet. Man försökte värva intressenter som var beredda att rusta upp en stuga

var. Men resultatet blev magert.”⁴¹ I Norrbottens museums arkiv uppstår en informationslucka kring Bodens kyrkstad i samband med att Odencrants slutar som landsantikvarie 1945.

Kyrkstadens framtid – ett annat perspektiv

I slutet på 1940-talet tar stadsarkitekten Seth Fridén fram ett förslag till en ny generalplan för Kyrkkläppen. Det är ett naturligt grönområde för staden och det finns önskemål om att utveckla området. Fridéns åsikt om kyrkstaden och dess framtid skiljer sig från den tidigare visionen och han är kritisk till dess nuvarande skick. Han hänvisar precis som tidigare aktörer till att kyrkstugorna inte längre används traditionsenligt och att de har förfallit. I jämförelse med Gammelstad, Öjebyn och Skellefteå där kyrkstugebebyggelsen bör bevaras som ett kulturhistoriskt intressant inslag i samhällsbilden tycker Fridén att det inte gäller i Boden.

De nu mer eller mindre slumpvis kvarstående stugorna stå så splittrat att den ursprungliga karaktären av samlad bebyggelse till största delen försvunnit, åtskilliga av stugorna äro starkt förfallna och andra ”restaurerade” eller ”reparerade”, på ett sätt som förstört deras ursprungliga karaktär. En inventering av stugorna ger beträffande åtskilliga stugor ett beklämmande intryck av vanvård, snusk och åverkan, i andra fall har välmentade åtgärder givit misslyckat resultat. Det är numera uppenbarligen för sent att rädda något slags ”kyrkostad” på Kyrkkläppen.⁴²

Fridéns förslag är att de stugor som är i bäst skick tillvaratas och restaureras. Stugorna bör flyttas så att de bildar en samlad enhet och de övriga stugorna rivs snarast möjligt. Han anser att stugorna bör överföras till

⁴⁰ Nilsson, Överluleå kyrkstad, 1971, s 24.

⁴¹ Fagerström, Lars, Överluleå kyrka 1831 – 1981, 1981, s 58.

⁴² Förslag till Generalplan för Kyrkkläppen, 5 april 1949.

församlingens ägo för att säkra en framtida ordning i kyrkstaden. Angående nyttjandet hänvisar han till den diskussion som har förts om de bevarade kyrkstugornas användningsområde som vandrarhem. Han anser dock inte att det är en bra lösning med anledning av deras utspridda läge och dess avsaknad av sanitära anordningar.

Fridén har även gjort en inventering och hans slutsats är att endast hälften av stugorna är i sådant skick att de är värda att bevara. Hans förslag går ut på att 28 stugor rivs och att 14 stycken bevaras, 7 av dem flyttas så att alla stugorna står samlade på samma ställe. Han är medveten om att hans förslag inte går i samma linje som Riksantikvarieämbetet och i ett brev till myndigheten motiverar han sitt förslag på följande sätt:

Jag är fullt medveten om att en minskning av kyrkstugornas antal med 50% måste te sig betänkelig från ämbetets synpunkt. För egen del har jag efter åtskilligt betänkande kommit till den åsikten att det just ur byggnadsminnesvårdens synpunkt vore ännu betänkligare att bevara exempelvis 25 stugor eftersom man då finge med ett flertal starkt förfallna stugor vilka bibehållande vore ett misstag icke minst ur psykologisk synpunkt. De flesta personer jag har resonerat med synas ha den åsikten att endast ett fåtal stugor, om ens några, bör bevaras. Kyrkstuguetraditionen är ju helt död i Överluleå, och en jämförelse med t.ex. Gammelstad vore helt verklighetsfrämmande. Kyrkstugebebyggelsen på Kyrkkläppen gör f.n. obestriddligen ett mycket splittrat och rent av skräpigt intryck,

och det har icke saknats publicitet med kritik av områdets och stugornas tillstånd. Att utan reellt ändamål restaurera och flytta de sämre stugorna på församlingens bekostnad och sedan underhålla dem i framtiden tror jag skulle åstadkomma många bekymmer och stridigheter, och jag tvivlar f.övr. på att ett dylikt beslut alla kunda komma till stånd. Det bästa vore enligt min åsikt att Kyrkkläppen i framtiden finge parkkaraktär och att de bevarade bästa stugorna finge bli ett underordnat inslag i parken. Det är numera alldeles för sent att söka få fram ett intryck av en riktig kyrkstugustad.⁴³

Stadsarkitektens förslag går inte obemärkt förbi och landsantikvarien Hans Beskow uttalar sig om förslaget. Han håller delvis med stadsarkitekten om att många stugor är förfallna och att kyrkstaden har tappat sin funktion. Beskow hävdar dock att ur kulturminnesvårdande perspektiv vore det önskvärt att bevara flera och lyfter fram att några av de stugor stadsarkitekten vill riva har hembygdsföreningen reparerat. Därför föreslår han att det borde tillsättas en kommitté där såväl Riksantikvarieämbetet som den lokala hembygdsföreningen finns representerade för att tillsammans inventera bevarandevärda stugor.⁴⁴

Riksantikvarieämbetet går på Beskows linje och anför att ur antikvarisk och kulturhistorisk synpunkt är det önskvärt att ett större antal stugor bevaras och att ”ifrågavarande området bibehållas såsom en enhet. Kyrkan, kyrkstugorna, det f.d. tingshuset och den gamla skolbyggnaden utgöra tillsammans ett karaktäristiskt prov på en samlad bebyggelse av ålderdomlig art.”⁴⁵ Frågan behöver alltså utredas ytterligare och landsantikvarien ska involveras i arbetet. Arbetet fortskrider och det tillsätts en kommitté för Kyrkkläppens ordnande. I en skrivelse från Fridén till

⁴³ Brev till Riksantikvarieämbete, 16 maj 1949.

⁴⁴ Brev till Riksantikvarieämbetet, 19 maj 1949.

⁴⁵ Brev till Stadsarkitekten, 24 maj 1949.

kommittén hänvisas till en genomgång av kyrkstugeområdet som Fridén gjort tillsammans med Hans Beskow, Ossian Forsslund, Albin Nordström och John Bergenudd. Vid genomgången har varje stuga besiktats exteriört och det har diskuterats vilka som är möjliga att flytta. Fridén är inte helt enig med resultatet av inventeringen men det framkommer även att en del av hans farhågor handlar om hur kyrkstaden ska underhållas och tas om hand i framtiden.

...måste nog sägas vara dominerat av de antikvariska synpunkterna, eftersom endast en enda stuga utdömdes till rivning fastän åtskilliga stugor tvivelsutan äro i dåligt skick. Å andra sidan torde det med fog kunna anföras att om kyrkstugorna skola kunna bibehålla sin nuvarande roll av inslag i stadsbilden, så erfordras att deras antal icke decimeras. Det väsentliga problemet torde vara huruvida församlingen är beredd att för framtiden åtaga sig underhållet av kyrkstugorna, därest desamma bibehållas till sitt nuvarande antal.⁴⁶

Resultatet av kommitténs arbete blir ett förslag att 17 stugor får stå kvar på sin nuvarande plats, en stuga rivs och tretton stugor och två stall flyttas till nya platser. Av de stugor som ska flyttas ägs fyra av hembygdsföreningen, övriga är fortfarande privatägda men Ossian Forsslund tror att det ska gå att ordna med överlåtelse till föreningen för dem.



Bilder av Bodens kyrkstad. Foto: Bertil Berthelsson, 1950, hämtad från Arkivsök.

I Luleå stift och bild (1953) författar Bertil Berthelsson en artikel om stiftets kyrkstäder. Han beskriver Bodens kyrkstad på följande sätt:

Intill Bodens (Överluleå) kyrka ligger en kyrkstad av 1800-talstyp. Den är visserligen inte helt bevarad men äger dock fortfarande stor betydelse för miljön. Genom sitt dominerande läge på Kyrkläppen bilda kyrkan och kyrkstaden tillsammans med två andra äldre byggnader, skolan och tingshuset, ett viktigt inslag i landskapet. De enskilda stugorna är anspråklösa till utseendet men utgör en traditionsbetonad byggnadsgrupp av väsentligt äldre prägel än samhällsbilden i övrigt.⁴⁷

⁴⁶ Brev till kommittén för Kyrkläppens ordnande, 19 augusti 1950.

⁴⁷ Berthelsson, Bertil, Luleå stifts kyrkstäder ingår i *Luleå stift i ord och bild*, 1953, s 685.

Utredning, restaurering och Stiftelsen Kyrkkläppen

Återigen verkar arbetet med restaureringen ha avtagit och det är oklart vad som genomförs av planeringen. Den 15 november 1961 läggs en motion till Stadsfullmäktige i Boden från Byggnadsnämnden. Det handlar om den framtida användningen av grönområdet och fritidsområdet som finns omkring kyrkan. Kyrkstugubebyggelsen lyfts fram och det konstaterats att antalet stugor åter har minskat. Det har under årens lopp gjorts punktinsatser i området och nu finns en önskan om att ta ett helhetsgrepp för de olika delarna i samarbete med församlingen och Riksantikvarieämbetet. Förslaget som presenteras i motionen är att det ska tillsättas en förutsättningslös utredning och upprättas en plan för hela området och att arbetet ska göras i samverkan med berörda aktörer.

I ett bifogat PM till stadsfullmäktige sammanfattas kyrkstadens historia och dess nuvarande situation. Där framkommer att stugorna började användas som permanentboende under första världskriget vilket i sin tur lett till områdets förfall. På 1930–40-talet arbetade Boden-Överluleås hembygdsgille för kyrkstadens bevarande och deras arbete för att restaurera var ambitiöst. Av olika anledningar fullföljdes aldrig planerna helt och föreningen är inte längre aktiv.

Nu, 1961, återstår 24 stugor och ett stall. De flesta stugorna, 23 stycken, står öster och sydost om kyrkan medan en stuga och ett stall står intill tingshusbyggnaden. Många av stugorna är i stort behov av restaurering. Ingenjör Evald Gabrielsson har vid tidigare sammanträden yttrat sig på följande sätt:

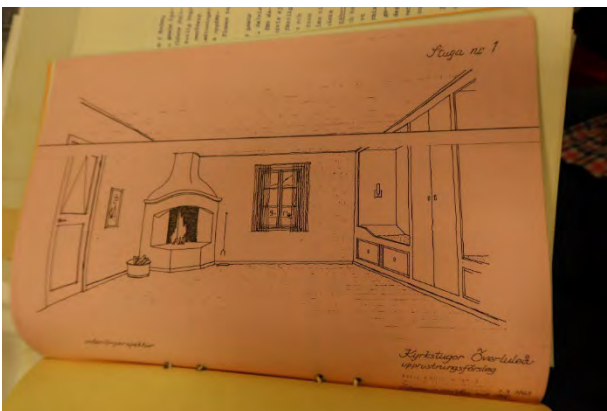
...det är på hög tid att de få kvarvarande kyrkstugorna utanför Bogårdsmuren på kyrkkläppen räddas från fullständig förintelse, eftersom det är av mycket hög kulturhistorisk och kulturell betydelse att de bibehållas. Området och stugorna skulle kunna genom restaurering eller konservering användas t.ex. som hembygdsmuseum och därigenom bli av betydelse även för turisttrafiken till staden.⁴⁸

Stadsfullmäktige tar beslut om att bifalla motionen i enlighet med drätselkammarens förslag och det förslås att en utredningskommitté med sju personer ska utses. Kommittén ska bestå av fyra representanter från staden och tre från församlingen. Parallellt har även Kyrkorådet planer på att se över behovet av restaurering i kyrkstaden. Men istället för att göra två separata utredningar utser kyrkorådet representanter till den gemensamma utredningen den 24 mars 1962 och arbetet kan börja. Kommittén har sitt första sammanträde 9 maj 1962 där Olof Blombäck utses till ordförande och gruppen tar namnet *Fritidsområdeskommittén*.

I arbetet används Seth Fridéns förslag till generalplan från 1949 samt underlag från länsarkitekt Lennart Rigmar och tf landsantikvarie Olof Isaksson gällande kyrkstugornas restaurering. Utredningen omfattar hela området kring kyrkan med badplats, hoppbacke, camping, gamla Tingshuset samt Almska gården.

I delen om kyrkstugorna presenteras kostnadsunderlag för restaurering, för dragning av vatten- och avloppsledningar samt elektrifiering. Det bifogas även en sammanställning över de enskilda stugorna och vilka åtgärder som behövs för respektive stuga samt flertalet kartsquisser.

⁴⁸ Bodens stad och Överluleå församling. Utredning med förslag till framtida användning av fritidsområdet från Kungsbron i söder till stadsgränsen i norr mot Gammelbyn och restaurering av kyrkstugorna m.fl. byggander, 1963.



I utredningen som gjordes av kommunen och församlingen i början på 1960-talet fanns kartskisser och ritningar över den planerade restaureringen i kyrkstaden.

Sammanfattningsvis föreslår kommittén att staden och församlingen ska förverkliga de restaureringar som presenterats och att medel för arbetet ska sökas från olika fonder. Ett annat förslag är att det ska bildas en stiftelse, ”Kyrkkläppen i Överluleå”, och kommittén har tagit fram

förslag på stadgar och ledamöter till den. Församlingen får uppdraget att ta fram gåvobrev och arbeta för att förvärva samtliga kyrkstugor och därefter överlåta förvaltningen till stiftelsen som ska få ansvaret för att driva restaureringsarbetet i samverkan med myndigheter.

Vidare skrivs i rapporteringen av utredningen att kyrkstugorna kan användas för övernattnings och att det är en fördel att flytta stugorna så att de iscensätter hur miljön såg ut tidigare. Det framkommer att de har hämtat information och inspiration från Lövånger där renoveringen av kyrkstugorna gjorts och där arbetet har finansierats med medel från olika fonder. I Lövånger finns en stiftelse som driver arbetet och den modellen föreslår man även i Boden. Det kostnadsunderlag som presenteras i utredningen baserar sig på uppgifter de har hämtat från arbetet och erfarenheterna i Lövånger.

Resultatet av utredningen blir att stiftelsen Kyrkkläppen grundas 1963 med församlingen och staden som huvudmän. Stugorna som ska ingå i beståndet doneras av ägare och hembygdsföreningen till den nybildade stiftelsen.

I utredningen tas det fram en restaureringsplan och arbetet med återställandet inleds 1964 med hjälp av arbetskraft från statskommunala beredskapsarbetare. Arbetet sker i etapper fram till 1968 då stugor flyttas, målas, restaureras och arbete sker under uppsikt av länsantikvarien Harald Hvarfner och länsarkitekten Lennart Rigmar. Församlingen bidrar även med finansiering till arbetet och samtliga 24 stugor och ett stall renoveras. Kommunen ansvarade för markarbetet och planeringen av den parkmiljö som idag omger kyrkstaden.

Den 8 juni 1969 invigdes den restaurerade kyrkstaden av biskop Ivar Hylander och landshövdingen Ragnar Lassinantti. Biskopen konstaterade i sitt invigningstal ”slummen på Kyrkkläppen har förvandlats till en pärla”.⁴⁹

⁴⁹ Fagerström, Lars, 1981, s 60.



Köket i stuga nr 5. Foto: Sophie Nyblom, 2022.



I varje stuga finns ett anslag med stughistorik. Foto: Sophie Nyblom, 2022.



Den öppna spisen i stuga nr 8. Foto: Sophie Nyblom, 2022.

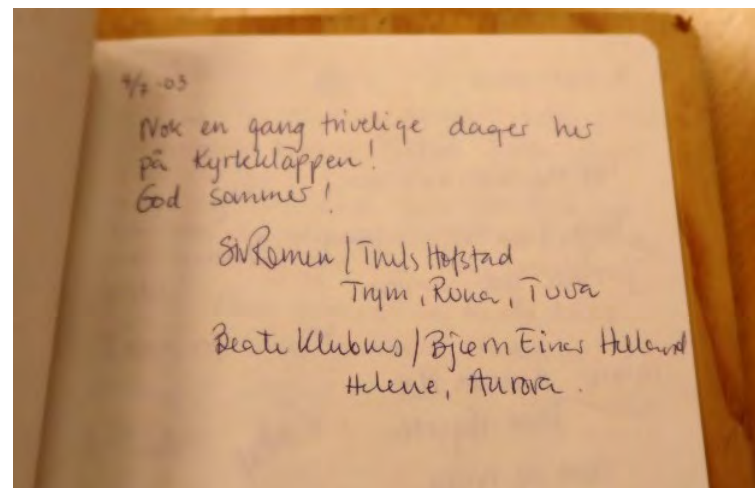
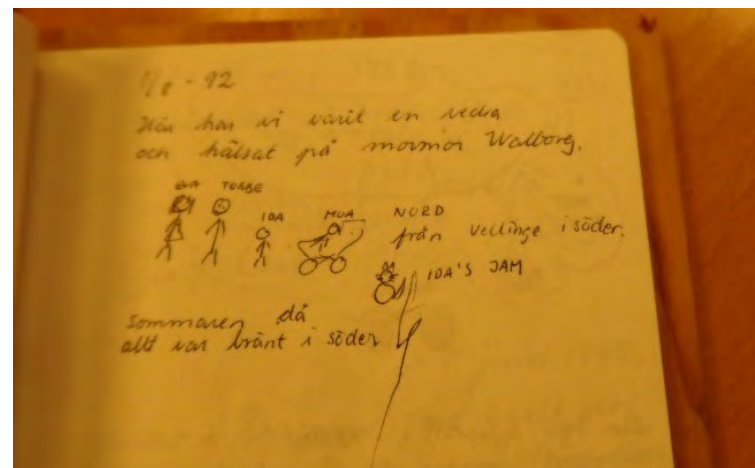


Till vänster står en av de typiska väggfasta sängarna som återfinns i flera av stugorna. Denna möblering är hämtad från stuga nr 22. Foto: Sophie Nyblom, 2022.

Vandrarhem, nedstängning och framtiden

Efter de grundliga reparationerna då bland annat alla spisar och skorstenar murades om, vatten drogs in till kyrkstugorna och de försågs med el började stugorna hyras ut av Stiftelsen Kyrkläppen. Renoveringen skedde i flera etapper men uthyrningsverksamheten påbörjades redan 1966. De som hade skänkt sina stugor fick bo gratis några nätter varje år om de ville, oklart om det erbjudande nyttjades i någon större utsträckning. Verksamheten var öppen juni-augusti och när Ingrid Nilsson skrev sin uppsats var det Marianne Rosén som skötte verksamheten och hade gjort det sedan början. Stugorna hyrdes av turister från olika håll för kortare eller längre vistelser, några bodde där under kortare arbetsperioder och vissa familjer hade det som sommarboende till omväxling från sin lägenhet. Antalet gäster för en säsong var mellan 1100 – 1200 och under juli var det oftast fullbelagt.⁵⁰

Stiftelsen fortsätter med uthyrningsverksamheten sommartid och till viss del under den tidiga hösten. I receptionens Gästbok kan vi få en liten inblick i vad gästerna uppskattat med boendet. Många kommenterar att det har varit mysiga stugor och trevlig personal och flera av gästerna verkar ha haft tur med vädret för det finns återkommande kommentarer om det fina vädret. Bland de som lämnat en hälsning finns turister från Norge och Finland och olika delar av Sverige, vissa lämnar en signatur med ”fd bodensare” och i deras anteckningar finns ofta en kommentar om att de besökt sin barndomsstad.



I den tomma receptionen hittar vi en Gästbok med några noteringar från kyrkstadens gäster. Foto: Sophie Nyblom, 2022.

⁵⁰ Nilsson, Ingrid, Överluleå kyrkstad, 1971, s 26-27.

Verksamhet löper på och efter millennieskiftet blir det åter dags för en upprustning då stugorna börjar vara slitna. 2006 gör Jeanette Aro, handläggare på Länsstyrelsen i Norrbotten, ett besök på plats med anledning av en bidragsansökan som stiftelsen har skickat in. Hon noterar saker som behöver åtgärdas samt konstaterar att de flesta stugorna lider av eftersatt underhåll. I sina anteckningar lyfter hon kyrkstadens kulturvärde som är viktigt ur ett lokalt perspektiv med anknytningen till kyrkan samt ett regionalt perspektiv då få kyrkstäder återstår.

Stiftelsen beviljades medel och det gjordes olika insatser mellan 2007–09 för att rusta upp kyrkstaden. Bland annat genomfördes markarbete, taken tjärades och stugorna målades om. Det fanns också planer på att renovera receptionen, men då upptäcks en vattenskada i byggnaden med toalett och dusch. Skadan behövde åtgärdas direkt och servicehuset renovering prioriterades.

Det är svårt att få lönsamhet i verksamheten och hösten 2020 meddelar Stiftelsen Kyrkläppen att de inte längre kan förvalta stugorna och driva verksamheten. Det finns inte likvida medel i stiftelsen för drift och underhåll. Mellan åren 2017–19 har de beviljats ett årligt bidrag från Bodens kommun och från Bodens pastorat men 2020 ställs motkravet av finansierarna att stiftelsen ska utreda hur verksamhetens drift och underhåll skulle kunna ske utan stöd från huvudmännen i framtiden. Styrelsen tar beslutet att upplösa stiftelsen och enligt stadgarna tillfaller kyrkstugorna då Bodens pastorat.⁵¹

Processen med stiftelsens upplösning fortskrider och några månader senare rapporterar Norrbottens kuriren att: ”Nu räddas kulturhistoriskt arv”. Bodens kommun har beslutat att köpa kyrkstugorna och tillhörande servicebyggnad av församlingen. Det finns planer på att utveckla området för besöksnäringen och tanken är att kommunen ska hitta en lösning där området kan överlämnas till någon intressent inom turism- och besöksnäringen.⁵²

⁵¹ ”Kyrkläppens stiftelse upplöst - medel saknas”, Norrbottens kuriren 22 juli 2020.

Idag ägs kyrkstugor, servicebyggnader och övriga byggnader fortfarande av Bodens kommun. Under 2021 och 2022 har verksamheten varit pausad, dels på grund av pandemin och de effekter den fört med sig för besöksnäringen, dels på grund av att det inte hittats någon lösning med annan aktör som vill driva verksamheten. Det innebär att stugorna och byggnaderna har stått tomma och övergivna under två somrar och den information vi har fått i våra samtal med kommunrepresentanterna på samhällsförvaltningen är att det i nuläge inte finns några klara besked om hur området ska förvaltas och nyttjas i framtiden.



Nycklarna hänger i nyckelskåpet i väntan på nya gäster. Foto: Sophie Nyblom, 2022.

⁵² ”Nu räddas kulturhistoriskt arv”, Norrbottens kuriren, 11 november 2020.

En privatägd stuga återstår

Det finns en privatägd stuga i Boden. Den står i anslutning till de övriga men till skillnad från grannstugorna har den inte genomgått samma renoveringar under årens lopp och är därför bevarad i ett ursprungligare skick än de övriga och har varken vatten och el indraget.

Stugan ägs av bland annat av Martin Engelmark samt Lars och Anna Marklund och den har gått i arv inom släkten i många generationer. När jag besöker Boden har Martin och Lars möjlighet att träffa mig och visa stugan. De är båda två intresserade av såväl släktforskning som släktens historia. De har i dagsläget inga planer på att göra sig av med sin stuga och den hör ursprungligen till det hemman i Unbyn som Martin idag har tagit över. De vet inte särskilt mycket om stugans historia och den nämns sällan i tidigare bouppteckningar, men det ska vara en stuga som flyttades från Gammelstad när kyrkan i Boden byggdes.



*Lars Marklund och Martin Engelmark framför sin kyrkstuga i Bodens kyrkstad.
Foto: Sophie Nyblom, 2022.*

Stugan är sparsamt renoverad med målade väggar och har en enkel möblering invändigt ”exakt så som det alltid har varit”. Det gjordes en del restaureringar under 1980-talet där bland annat nytt spåntak lades, golvet lyftes och stugan målades. Lars var med och hjälpte till med renoveringen tillsammans med Martins morfar och berättar hur de grävde bort mullbänken som låg under golvet och bytte ut trasiga golvlister. Men det är många år sedan och de är överens om att det börjar vara dags för en översyn igen av tak och fasad. Just nu väljer de däremot att avvakta och se vad som händer med kyrkstaden i övrigt.

Det finns många vackra byggnadsdetaljer invändigt som Martin och Lars pekar ut – som de utsirade fodren till dörrar och fönster, de tunna glasen i fönstren och möblerna som är snickrade av äldre släktingar. Möblerna är försedda med initialer och årtal så upphovsmännen till stolar, kökssoffor och andra föremål går att identifiera.



Fönstren och dörrarnas foder har samma mönster som fodren som finns på hemgården i Unbyn. Foto: Sophie Nyblom, 2022.



Interiören i den privatägda stugan i Bodens kyrkstad. Enklare och mer tidsenlig inredning och möblering än i de upprustade stugorna. Foto: Sophie Nyblom, 2022.

Varken Martin eller Lars har själva nyttjat kyrkstugan i någon större utsträckning. Martin minns att de haft konfirmationsfika i kyrkstugan när han och hans syster konfirmerades på 1990-talet. Lars och hans fru Anna har åkt till stugan för att fika någon enstaka gång. Martin har pratar med sin mormor som idag är 84 år. Inte heller hon minns att kyrkstugan har använts i någon större utsträckning men hon berättar att hon övernattade där tillsammans med sin mamma och moster någon gång på 1940-talet. I övrigt bekräftar hon Martins erfarenhet att det är vid konfirmationen som den använts till samlingsplats för fika.

Det är uppenbart att de är stolta över stugan och tycker det är roligt att kunna visa hur stugorna faktiskt sett ut. Lars berättar att han erbjöd Stiftelsen att använda stugan som visningsstuga åt sina gäster med tanke på att den är mer ursprunglig till sin karaktär än de övriga.



Redskap från tidigare och nuvarande generationer. Foto. Sophie Nyblom, 2022

Råneås kyrkstad

Råneås kyrkstad är en av de kvarvarande kyrkstäderna i Norrbotten med anor tillbaka till 1600-talet. Bebyggelsen var från början oordnad och reglerades först 1683 genom en resolution från landshövdingen. Tolv år senare, 1695, kom bestämmelser om stugornas storlek, placering och användning. Varje familj fick bara bygga en stuga med tillhörande stall och bod. Byarna fick vissa kvarter tilldelade och stugorna fick endast nyttjas av kyrkobesökare. Under perioden 1715 – 1722 brändes många av stugorna i Råneå ner av ryssarna och när kyrkstugorna byggdes upp igen följdes de nya reglerna och kyrkstugorna placerades i kvarter med gator och ”småg”.⁵³

I Ragnar Berglings avhandling finns en karta över Råneå kyrkstad från 1794 där stugorna och stallen står i tydliga rader och stugorna är markerade med olika tecken utifrån var ägarna bor. Precis som på andra ställen gällde även här regeln om att hemmanet skulle ligga minst en mil från kyrkan för att ägarna skulle ha rätten att uppföra en kyrkstuga.⁵⁴

På samma sätt som med Bodens kyrkstad så är Råneås kyrkstad inte dokumenterad i någon större utsträckning och det finns inte särskilt mycket skrivet om kyrkstadslivet i Råneå. Ett dokument vi hittat är en avskrift av ett protokoll från Konungens Befallningshavande i Norrbottens län 1876. Råneå kommuns medlemmar har tagit fram ett antal stadgar för att få ordning i kyrkstaden. Bland annat vill man att kyrkstugorna endast ska användas vid kyrkhelger och inte användas för stadigvarande boende, man vill att kyrkstugeägarna ska städa och sopa rent kring sina stugor och stall och inte släppa sina djur på bete i området kring kyrkstaden. Det finns önskemål om någon form av patrull som håller ordning vid större helger och vid marknader och de vill att handel

och försäljning ska följa kommunnämndens anvisningar och att all handel med vin och sprit ska förbjudas.⁵⁵

Dokumentet tyder på att Råneå troligen haft liknande bekymmer som många andra kyrkstäder under denna tid med permanent boende, stökiga kyrkhelger samt försäljning och handel som inte följt regelverket.



Karta över Råneå från 1794, kopierad ur Ragnar Berglings bok.

⁵³ Byström, Engelbert, Råneå socken 1654 – 1954, 1955, s 30.

⁵⁴ Bergling, Ragnar, 1964, s 96f.

⁵⁵ Avskrift av protokoll 28 augusti 1876.

Kyrkstadens avveckling under 1900-talet

Sammanställningen över kyrkstadens öde under 1900-talet är till största delen baserat på det material som finns i Norrbottens museums arkiv över Råneå kyrkstad och kyrkstugor. Det är inte en fullständig historik då vi har inte gjort sökningar i övrigt arkivmaterial. Det har däremot gett oss en överblick av utvecklingen från 1930-talet till 1970-talet och insikter i hur kyrkstaden räddades undan total utplåning.

I en tidningsnotis i Norrbottens kuriren 1938 lyder rubriken ”*Kyrkstugorna måste bort*”. Representanter ur kommunalnämnden har träffat ett antal ägare för uppgörelse angående ett par stugor som behöver flyttas då den nya läkarbostaden ska uppföras. Notisen avslutas med följande konstaterande:

De gamla minnesrika kyrkstugorna gå, som det ser ut, mot sin förintelse så småningom inom Råneå kyrkovall. Stugorna användas ju numera så sällan för sitt egentliga ändamål, kyrkhelgerna, sedan biltrafiken revolutionerat avstånden och kommunikationerna, men för den äldre befolkningen är det dock en saknad att se våra förfäders verk försvinna för den moderna tidens bebyggelse.⁵⁶

1939 görs en kyrkstugesyn i Råneå av Oskar Hvitman och Erik Lundberg som utsetts av kommunalnämnden för uppdraget. E.A. Pettersson kallas in för att föra protokoll. Kyrkstaden består av två delar ”Kyrkstugor å området mellan gästis och allmänna kustlandsvägen” (16 stycken) och ”Kyrkstugor å området nord och nordväst om kyrkan” (26 stycken). Det finns alltså 42 kyrkstugor som tas upp i protokollet och det redogörs för vilka insatser tillsynsmännen anser att ägarna bör göra på sina stugor. Protokollet avslutas med följande sammanfattning:

⁵⁶ Norrbottens kuriren 16.11 1938.

Beträffande samtliga kyrkstugor bör föreskrivas att, förutom avhjälpandet av oavnastående brister, desamma skola inom viss föreskriven tid rödfärgas och samtliga dörrar, dörrfoder, fönster, fönsterfoder och fönsterluckor målas. Dessutom att varje stuga skall justeras så att densamma kommer i vågrätt skick, samt minst 30 cm ovan jorden. Vid nästan samtliga stugor ligger skräp och orenligheter och socklarna vid det stora flertalet stugor är i mer eller mindre bristfälligt skick. Stugägarna bör därför åläggas att iakttaga ordningsstadgans föreskrifter rörande renhållning samt att justera socklarna så att desamma bliva i ett gott skick.⁵⁷



Råneå kyrkstad, kyrkstugor och stall längs Västerlångvägen. Foto: Bertil Bertelson, 1939, bild hämtad från Arkivsök.

⁵⁷ Protokoll för verkställande syn av samtliga kyrkstugor å kyrkovallen i Rånbyn. 10 maj 1939 och 15 maj 1939.

I mitten på 1940-talet händer mycket i Råneå och den mark kyrkstugorna ligger på är ett attraktivt läge som kommunen vill nyttja till andra byggnader. I en skrivelse från landsantikvarie Bertil Berthelson till pastorsämbetet i Råneå framkommer att ämbetet förstått att det inom församlingen finns intresse att bevara den återstående kyrkstadsmiljön och Berthelson undrar om det är något ämbetet kan göra för att bistå församlingen i deras arbete. Han hänvisar till att kyrkstäder på andra håll i Norrland har räddats genom samverkan mellan lokala aktörer och den centrala kulturminnesvården.⁵⁸

Några månader senare sammankallar kyrkoherde Byström till ett möte med ägare och representanter för kommunalnämnden och kyrkorådet för att diskutera kyrkstadsfrågan. Länsarkitekten Eberhard Lovén samt Birgitta Laquist fick uppdraget att besikta kyrkstaden. Anledningen torde vara att kommunen ville bygga apotek och tandklinik på den plats där kyrkstugorna stod och ville då nå en överenskommelse mellan kommun och församling. Vid besiktningen konstateras följande:

Vid besiktning av kyrkstadsbyggnaderna måste man tyvärr konstatera, att intrycket av kyrkstad nästan helt hade försvunnit på grund av att kyrkstugornas antal har decimerats till det minsta möjliga från att ha varit så talrika och tätt stående, att man vid sekelskiftet kunde ”springa på taken från den enda ändan av kyrkstaden till den andra”, enligt uppgift av en av kyrkorådets medlemmar. Om man skall få något som helst intryck av kyrkstad, böra därför de få återstående stugorna samlas på ett ställe. Kommunens behov av centralt belägen mark för kommunala byggnader har synbarligen varit grundorsaken till kyrkstadens decimering.⁵⁹



Kyrkstugorna vid Tjernngrens gästgiveri, söder om kyrkan. Stugor som är rivna idag. Foto: Bo Hellman, 1941, bild hämtad från Arkivsök.



Kyrkstugorna på Kyrkvallen, samma placering som idag. Till vänster syns även det gamla bäkteret. Foto: Bo Hellman, 1941, bild hämtad från Arkivsök.

⁵⁸ Bertil Berthelson till pastorsämbetet i Råneå, 21.08 1945.

⁵⁹ Till Riksantikvarieämbetet från Birgitta Laquist, 29 november 1945.

Kyrkstaden räddas

Avvecklingen fortsätter och kyrkstugornas antal minskar kontinuerligt. I slutet på 1940-talet uppmärksammas avvecklingen i tidningen igen och det ser dystert ut för Råneås kyrkstad och stugorna verkar inte längre ha någon större funktion.

Kyrkstugorna försvinna så småningom från kyrkovallen i Råneå. På delen av kyrkovallen som är belägen i närheten av Gästis försålles nyligen av kommunalnämnden ett antal kyrkstugor för bortflyttning. Man ser nu på kyrkvallen här och var tomma gläntor där förut stått långa rader med kyrkstugor. Ägarna till dem har numera sällan eller aldrig användning för sina stugor och kyrkhelgerna äro snart ett minne blott från svunna tider då befolkningen inom församlingen samlades för kyrkobesök.⁶⁰

Råneås kyrkstad fortsätter att minska och kanske hade alla stugor rivits om det inte hade funnits lokala aktörer som kämpade för att bevara de återstående kyrkstugorna. I skrivelser från 1950-talet börjar argument för att rädda de återstående kyrkstugorna synas och ansvaret för bevarandet åläggs kyrkorådet. Byggnadskonsulenten i kommunens byggnadsnämnd, arkitekt Arvid Falkenberg, yttrar sig till Kyrkorådet med förslag på vilka riktlinjer som bör gälla för tillsynen av kyrkstugorna.

- att kyrkstugorna bereda nödig plats och icke nyttjas för annat ändamål än det ursprungliga,
- att kyrkstugorna hållas snygga, målas utvändigt (Falurödfärg på väggarna, vit färg på snickerierna),
- att eldstäder och skorsten äro brandsäkert utförda,

- att eventuella ombyggnader, förändringar eller omflyttningar ske efter hörande av byggnadsnämnden och Riksantikvarieämbetet eller dess ombud i länet.⁶¹

Falkenberg avslutar med att hänvisa till att; ”Kyrkstugorna representerar ett kulturhistoriskt värde, varför det bland annat av landsantikvarien och länsarkitekten anses synnerligen betydelsefullt att de få stugorna som ännu finnas kvar, skyddas mot förstörelse.”⁶²

Konflikter kring marken och hur fastigheten Kyrkovallen 1:1 ska användas fortsätter. Kommunen tolkar tomträtten på ett sätt och församlingen på ett annat. I processen vänder sig kyrkorådet till landsantikvarie Beskow för stöd kring bevarandet av de kvarvarande kyrkstugorna och skriver i underlaget att: ”Glädjande nog synes intresset för kyrkstugorna snarare växa än förminskas.”⁶³

Hans Beskow är vid tillfället tjänstledig men Norrbottens läns hembygdsförningen svarar kyrkorådet där de argumentera för att kyrkstugorna bör stå kvar på den kyrkliga marken. Senare besöker tf landsantikvarie dr Zygmunt Lakocinski Råneå och ger ett uttalande angående kyrkstugornas bevarande:

...efter besök på platsen 7 maj 1953 vill undertecknad härmed helt ansluta sig till åsikten, att det förefaller i hög grad påkallat att bevara och vårda resterna av kyrkstaden i Råneå. Denna form av gammal kulturbebyggelse i Norrland, som redan i stor utsträckning skattat åt förgängelsen, bör i Råneå kunna räddas, även om den redan minskat avsevärt, på ett tillfredsställande sätt. För att uppnå detta kräves vissa justeringar som böra få sitt uttryck i en planering av kyrkovallen inom ett givet område, med en neutral

⁶⁰ Tidning 12.04 1949.

⁶¹ Protokoll vid Råneå kyrkoråds sammanträde, 16.12 1952.

⁶² Se ovan

⁶³ Till Hans Beskow från Pastorsämbetet 10.01 1953.

gräns ca 20 m bred, enligt landsantikvarien H.Be-
skow förslag. Innan detta sker bör man dock redan
nu underkasta stugorna, av vilka några förefaller vara
i dåligt skick, en översyn, främst med hänsyn till tak
och skorstenar. Det bör vara en angelägen uppgift
för ägarna att åstadkomma detta så skyndsamt som
möjligt. Stugornas tillstånd är fortfarande sådant att
kostnaderna härför torde vara minimala.⁶⁴

I hans anteckningar finns även en ägarförteckning till de kvarvarande
stugorna, på listan finns elva namn samt hänvisning till vilken by de till-
hör.

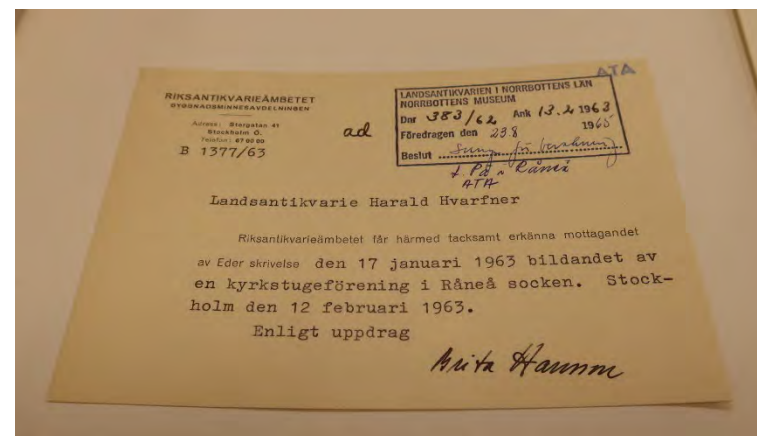
erhåller följande ägare till kyrkstugorna:	
Fredrik Jönsson	Södra Prästholmen
Bernhard Nilsson	Böle, Råneå
Viktor Bergkvist	Böle, Råneå
Lars Anton Paulin	Norra Prästholmen, Niemisel
Elfrid Nilsson	Vitä
Edvard Groth	Vitä
August Bergström	Högså, Råneå
Johan Söderberg	Orrbyn
Anna Engeström	Niemisel
Johan Eriksson	Södra Prästholmen
Fredrik Strand	Orrbyn.

Ägarförteckning över kyrkstugorna i Råneå 1953.

Engagemanget för kyrkstaden på lokal nivå leder till att det 1963 bildas
en kyrkstugeförening i Råneå socken. Harald Hvarfner har nu tillträtt
som landsantikvarie och han meddelar Riksantikvarieämbetet om före-
ningen och dess kommande verksamhetsstadgar som myndigheten ska
få godkänna.⁶⁵ Denna utveckling sammanfaller med de strukturer som
tagit form i många andra kyrkstäder under mitten av 1900-talet.

⁶⁴ Zygmunt Lakocinski angående kyrkstugorna, 15.05 1953.

⁶⁵ Harald Hvarfner till Riksantikvarieämbetet, 17.01 1963.



Riksantikvarieämbetet tackar Harald Hvarfner för information om en kyrk-
stugeförening i Råneå.

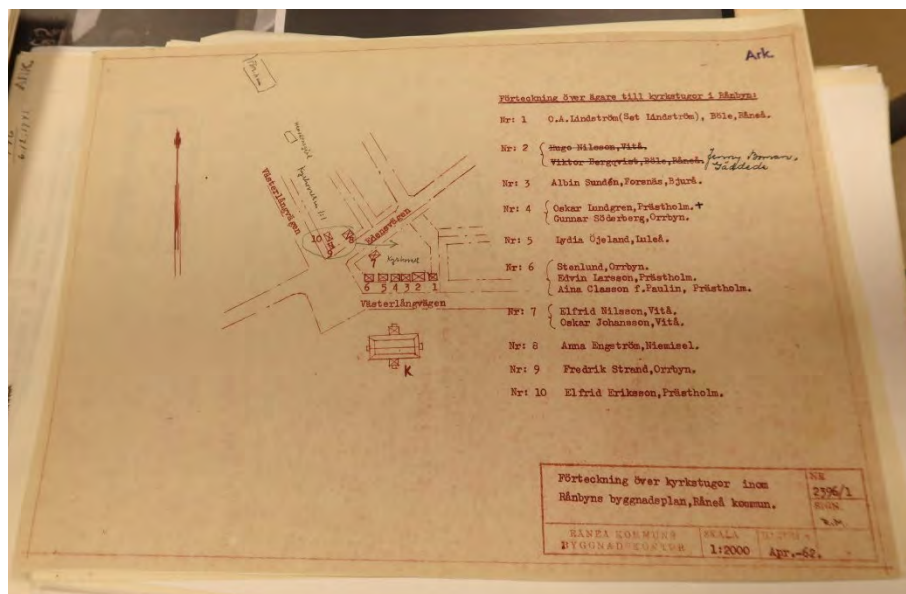
Arbetet med att skydda kyrkstaden fortsätter och kyrkorådet vill utreda
frågan om en fridlysning av kyrkstugeområdet i Råneå för att skapa ett
starkare skydd för miljön. Landsantikvarien Hvarfner svarar efter sam-
råd med Riksantikvarieämbetet att det återstående stugorna är ”ett vik-
tigt inslag i miljöbilden kring kyrkan och måste tillmätas ett betydande
kulturhistoriskt värde.”⁶⁶

Hvarfner hänvisar till de lokala förutsättningar som finns för deras be-
varande och anser inte det är nödvändigt att ansöka om skydd enligt la-
gen den 9 dec 1960 om byggnadsminne. Han menar att ett fullgott
skydd kan ordnas genom antagandet av en kyrkstugestadga fastställd av
Riksantikvarieämbetet om den godkänns av kyrkoråd, byggnadsnämnd
och samtliga enskilda kyrkstugeägare. Landsantikvarien har utarbetat ett
förslag till kyrkstugestadga som ger byggnaderna ett fullgott skydd

⁶⁶ Till Råneå och Gunnarsbyns kyrkliga samfällighets kyrkoråd 28.01 1964.

för framtiden. Om stadgan inte blir antagen kan ägarna tillsammans göra en ansökan om att området ska förklaras om byggnadsminne.⁶⁷

Dessa stadgar kommer sedan att godkännas och i vår kontakt med dagens ägare är det stadgarna från 1964 som de hänvisar till när vi frågar om det finns några regler för kyrkstadens stadgarna finns som bilaga 2.

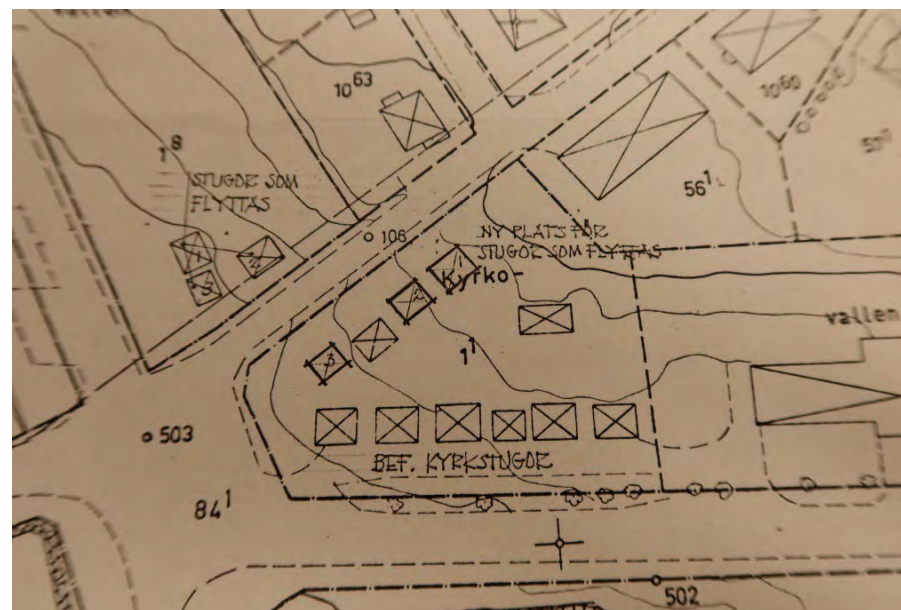


Råneå kyrkstad 1962, översikt samt ägarförteckning.

Kyrkstadens får sin nuvarande form

Nu är kyrkstugorna skyddade och kyrkorådet ansvarar för tillsynen och ägarna ansvarar för underhållet. På 1970-talet lyfts en fråga om förflyttning av tre stugor eftersom det planeras för bostadshus på marken de står på. Landsantikvarien Kjell Lundholm tillkallas för att ge ett utta-

lande och hans slutsats är att de tre fritt liggande kyrkstugorna inte kännetecknar de slutna kvarter som fanns i kyrkstäderna. Han ser därför inget problem med att flytta stugorna till den befintliga rad med kyrkstugor på Kyrkvallen 1:1 och anser att kyrkstadens skulle gynnas av koncentreringen.⁶⁸



Planering för att flytta tre kyrkstugor till Kyrkvallen för att bilda en koncentrerad grupp av kyrkstugor 1972.

Ett av de sista dokumenten vi hittar i materialet på Norrbottens museum är ett brev som kyrkoherde Lars Engquist skickat ut till kyrkstugeägarna 1973. Han påminner om "förekommen anledning" om de regler som gäller i kyrkstugorna enligt den stadga som tagits fram och godkänts av landsantikvarien. Dock framkommer det inte vad som hänt

⁶⁷ Ibid

⁶⁸ Till Länsarbetsnämnden i Norrbottens län från Kjell Lundholm, 16.08 1972.

som gör att kyrkoherden känner sig tvungen att gå ut med en påminnelse om stadgarna.

1. Kyrkstuga får inte överlåtas eller försäljas utan att först hembjudas Råneå församling. Om församlingen ej begagnar sig av denna rätt får kyrkstugan försäljas endast till inom församlingen kyrkoskriven person, men endast efter medgivande av kyrkorådet.
2. Byggnaderna får icke utan riksantikvarieämbetets samtycke rivas, flyttas eller eljest till sitt yttre ombyggas eller förändras.
3. De ved- och virkesupplag som staplats utmed kyrkstugorna skämmer nu hela området. Eftersom området står under riksantikvarieämbetets tillsyn såsom ”kulturhistoriskt värdefullt” bör dessa upplag omgående bortföras för att inte vidare skräpa ner området. Detsamma gäller om nedriven tak spån, vedkap, lådor, presenningar etc.
Efter midsommar avser jag, om så erfordras, att begära vederbörande myndighets föreläggande i denna sak.
4. De yttertrappor som äro av trä äro hårt utsatta för väder och vind och fordrar därför så gott som årlig översyn. Någon bro är helt upprutten och borde snarast ersättas.
Enligt mångas mening har kyrkstaden vunnit på den senaste omflyttningen av några stugor. Den utgör nu en helhet och kommer på ett utmärkt sätt att kompletteras av de nya ”pensionärsvillorna”. Men området kommer därmed att gränsa till bostadsområdet och vara mer iögonfallande än förut. Detta är anledningen till denna skrivelse om att även kyrkstuguområdet nu måste hållas snyggt och i ordning.⁶⁹

⁶⁹ Brev till kyrkstugeägarna av kyrkoherde Lars Engquist, 12 juni 1973.

Kyrkstadsgruppen, sommarteater och synliggörande

Därefter blir det ett glapp i vårt material och vi gör ett hopp till 1990-talet. Kyrkstaden står med tiden mest tom med igenbommade fönsterluckor och här förs en slumrande tillvaro. Två kvinnor, Birgitta Sundberg och Eva Engman, kommer att bli viktiga för en ny fas i kyrkstadens historia. De tar på 1990-talet initiativ till att bilda en kyrkstugegrupp och kontaktar dåvarande ägare för att starta upp aktiviteter.⁷⁰

Församlingen lånar ut sin kammare till gruppen och den rustas upp. I ett program på Sveriges Radio sommaren 2011 berättar Birgitta Sundberg om gruppens verksamhet. De ordnar kafékvällar och berättarkvällar, det har arrangerats en studiecirkel kring kyrkstugornas historia. Det fanns även en teatergrupp som ordnade sommarteater med historiskt tema i kyrkstaden. Gruppen höll även aktiviteter i anslutning till församlingens verksamhet och vid sommargudstjänsterna bjöds det på kaffe i kyrkstaden.



Birgitta Sundberg och Eva Engman i kyrkstaden. Fotot: raan.nu.

⁷⁰ Höglund, Kent, ”Kyrkstugor i Råneå”, publicerad på www.raan.nu.



Kyrkstuga i Råneå, luckorna står öppna under sommarsäsongen och stängs till vintern. Foto: Sophie Nyblom, 2022.



Kyrkstugorna i Råneå har olika behov av upprustning. Foto: Sophie Nyblom, 2022.

Råneå kyrkstad idag

I Råneå återstår tio stugor där en av dem är en dubbelstuga som består av två kammare, totalt finns det elva kyrkstugekammare. Församlingen äger en stuga och en kammare i dubbelstugan medan övriga är privatägda. Några ägs av enskilda privatpersoner medan andra kamrar har flera delägare. I våra intervjuer har vi pratat med en representant för varje stuga och här följer en sammanfattning från våra samtal.

På samma sätt som i övriga kyrkstäder varierar anledningarna till att äga en kyrkstuga. Några har ärvt den av sina föräldrar eller släktingar, några har köpt den på grund av anknytning till orten och några vill bidra till kyrkstadens bevarande som kulturmiljö. En av ägarna skiljer sig från de övriga eftersom hon i första hand köpte den för att nyttja den för övernattningsnär hon hälsade på sin son och hans familj. Numera bor hon i Råneå så kyrkstugan nyttjas främst för dagsbesök och fikastunder.

I Råneå upphörde kyrkstadssedan redan i början på 1900-talet och kyrkstugorna miste sin traditionella funktion. Det innebär att det inte finns levande berättelser om ungdomshelger och konfirmationsveckor på samma sätt som i t.ex. Öjebyn, Gammelstad och Hortlax. De som kunde berätta om helgerna i Råneås kyrkstad är sedan länge borta och tyvärr verkar det inte finnas särskilt många berättelser nedtecknade om kyrkstadslivet i Råneå.

Kyrkstadsgruppens livskraft och aktiviteter avtog med åren, de engagerade ägarna blev äldre och de senaste åren har det åter varit öde i kyrkstaden. Ägarna öppnar sina luckor om våren och stänger dem om hösten för att det ska se trevligare ut. Några åker dit över dagen och fikar medan andra kanske sover en natt då och då vid kortare besök på orten. De senaste åren har det skett ett visst generationsskifte och bland de nyblivna kyrkstugeägarna finns både de som har planer för att nyttja sin stuga mer och de som inte riktigt vet hur de ska använda den.



Kyrkstuga nr 10 en av de stugor som stått oanvänd i många i år. Foto: Sophie Nyblom, 2022.

Stugorna i Råneå är enkla och ursprungliga till sin karaktär. I två stugor har det dragits in el och i församlingens stuga har det dragits in vatten. Precis som i andra kyrkstäder finns det ett mindre servicehus på området som ägarna får nyttja där det finns toalett och tillgång till vatten. Eftersom kyrkstaden nyttjats i liten utsträckning har de flesta stugorna och kamrarna inte moderniserats i någon större utsträckning. Invändigt har vissa tapetserade väggar i kammaren medan andra har målade timmerväggar. Vissa har kvar de möbler som har stått där sedan kyrkstugan användes frekvent medan andra har fyllt sina kammare med möbler från sitt hem eller fyndat lämpliga möbler och föremål på loppisar och second hand. Gemensamt för dem vi pratar med är att de vill att det ska vara inrett i gammeldags stil och så som det var förr.



Kyrkstuga nr 1 köptes för några år sedan av några medlemmar i föreningen Raan.nu och har renoverats för att kunna användas av föreningen eller andra som vill låna den till möten. Foto: Sophie Nyblom, 2022.



Kyrkstuga nr 2 ägs av församlingen och är inredd för att kunna användas till sammankomster och möten. Foto: Sophie Nyblom, 2022.

Förutom kyrkstugorna som står intill kyrkan finns några stugor bevarade vid Strömsundshemmet, norr om Råneå. Verksamheten drivs av Stiftelsen Strömsundshemmet och syftet är att äga och förvalta fastigheter som församlingarna i Luleå stift kan nyttja för läger, möten och kurser. Bland deras byggnader återfinns sju kyrkstugor som flyttats från Råneå till Strömsund på 1940-talet. Stugorna skänktes till församlingen och har namn utifrån de olika byar de ursprungligen hörde till.

Det har även dykt upp berättelser som ”nere längs den gatan finns ett bostadshus som är byggt av två kyrkstugor” och i vår referensgrupp berättade Paulina Öqvist Haugen att hennes morfars stuga i Jämtö troligen är byggd av två kyrkstugor. Denna typ av berättelser återfinns på andra orter där det ursprungliga beståndet har försvunnit. Man tog helt enkelt tillvara på virket och använde det till annat.



Bild från Strömsund med några av de flyttade kyrkstugorna. Foto: Sophie Nyblom, 2022.

Framtiden

Förvaltningen av kyrkstugorna i Råneå är stabil. Församlingen äger marken samt 1,5 stuga och sköter om fastigheten. De övriga stugorna är privatägda och ägarna är medvetna om sitt ansvar för byggnadernas bevarande. Tidigare ordnade kyrkstugegruppen aktiviteter i kyrkstaden till exempel vid sommargudstjänster eller vid sommarmarknaden och det nämner flera av våra informanter. De minns att det var roligt då det hände något i kyrkstaden och några skulle vilja återuppliva kyrkstugegruppen och ordna mer aktiviteter. Detta är än så länge endast på planeringsstadiet men flera av våra informanter är positiva till att bidra till ökad aktivitet.

När vi pratar om framtiden för kyrkstaden så ser de inga hot mot den. Kyrkstaden är en självklar del av samhället och det enda hotet är att ägarna inte underhåller sina stugor så att de förfaller. Våra informanter tror att stugorna kommer att stå kvar länge och vittna om den kyrkstad som en gång fanns.



Överblick av kyrkstaden som ligger intill kyrkan. Foto: Maria Fäldt, 2022.

Kalix kyrkstad

En omfattande skildring av kyrkstaden i Kalix är skriven av Jan Olov Westerberg och ingår i antologin om Nederkalix kyrka. Kapitlet tar upp kyrkstaden som fysisk miljö och som arena för olika aktiviteter så som kyrkhelger, marknader och ting. Han ansluter till Ragnar Berglings slutsats om att kyrkstaden fyllde många funktioner för samhället under 1600- och 1700-talet.

Det framkommer att kyrkstaden i Kalix har brunnit många gånger. År 1595 bröt en brand ut som drabbade kyrkan, prästgården och kyrkbyn. I ett brev till konungen ber sockenborna om skattelättnader och pengar för att bygga upp det som förstörts vid branden. Från denna tid finns inte några källuppgifter om fast bebyggelse i området kring kyrkan och därför drar Westerberg slutsatsen att det sannolikt handlar om en kyrkstadsbebyggelse. Detta brev är i så fall en av de tidigaste källorna om kyrkstäder i Norrbotten.⁷¹

Det finns inte särskilt mycket källmaterial om kyrkstaden på 1600-talet men på vintertinget 1667 diskuteras problemet med att fattiga och hemlösa bor i kyrkstugorna mellan helgerna. Detta medför ökad brandrisk och andra problem så det tas ett beslut om bötesstraff till dem som upplåter sina stugor till boende. Farhågan om brand visar sig befogad och 1693 brinner en stor del av kyrkstaden ner.⁷²

På 1700-talet besöker såväl Carl von Linné som hans adept Lars Motin norra Sverige vid olika tillfällen. Motin har i en opulicerad resedagbok skildrat en vintermarknad i Kalix 1749, marknaden hålls vid denna tidpunkt i kyrkstaden och Motin beskriver noggrant miljön och marknaden.



Nederkalix kyrkstad en snörik vinter. Bilden kan vara tagen någon gång i slutet på 1800-talet eller tidigt 1900-tal. Foto: Norrbottens museum.

KALIKS är det andra pastoratet från Luleå, vhar mellan Rånö pastorat är beläget. Kyrkan är belägen 8 mil från Luleå norr om brede vid en stor älf af samma namn en half mil ifrån Skärgården. Vid kyrkan äro först och främst de från henne längre aflägsne böndernas kyrkohus, sedan mera har enhvar handlande från båda städerna sina bodar, istället för stånd, stundom kunna tvenne borgare rymmas uti en. Dessa äro på innergaflen med hyllor försedda till kramvarorna: på andra sidorna ställes det som inköpes och ej behöfver för mycket rumm så som i synnerhet smör.⁷³

⁷¹ Westerberg, Jan Olov, "Kyrkstaden och kyrkhelg, markand och ting", 1989, s 101.

⁷² Ibid, s 104.

⁷³ Ibid, s 105.

1761 brinner det åter i kyrkstaden. Vid uppbyggandet flyttas den lite längre bort från kyrkan, samtidigt upprättas en karta över de nya stugornas placering. Från 1800-talet finns det flera olika källor där kyrkstadens utveckling kan följas; kartor, sockenstämmoprotokoll och senare kommunalstämmors protokoll. Samhällsutvecklingen leder till förtätning och allt fler bosätter sig i Kalix tätort. Önsknings börjar då finnas på att kyrkstadsmarken ska nyttjas till annat. Ett återkommande tema i de olika källorna är rädslan för bränder och det används som argument både för att förbjuda permanent boende i stugorna och för att stoppa festandet under helgerna.⁷⁴



Nederkalix kyrkstad, troligen tidigt 1900-tal. Foto: Norrbottens museum.

Birger Nyström har fördjupat sig i kyrkstadens öde och följer utvecklingen via socken- och häradsprotokoll fram till 1863. I hans skildring är risken för bränder, sanitära frågor, konflikter om marken och eller användningen av stugor samt lönnkrogar och festande under kyrkhelgerna

⁷⁴ Westerberg, 1989, s107ff.

⁷⁵ Nyström, Birger, Kalix D. 5 Nederkalix socken före 1863 : Protokollen berättar, 2008, s 237.

återkommande problem. Nyström poängterar att denna bild är missvisande på grund av källmaterialets karaktär som fokuserar på problem som funnits.⁷⁵ I Tycho Landströms "Minnen från Nederkalix kyrkstad" skildrar Tycho, född 1875, det han minns av kyrkstaden:

Kyrkstugornas antal var i min barndom mer än 130, 1811 års karta upptar 198. De äro nu alla för länge sedan bortflyttade, några till samhällets utkant, men de flesta äro rivna. Stugorna voro sammanträngda inom ett ganska begränsat område, som bildade en tämligen regelbunden rektangel, och placerade så, att mellan dem bildades "gator" som i rät vinkel skuro varandra. Varje by hade sina speciella stugor. Man talade som Storöstugorna, Sangisstugorna, Korpistugorna, Ytterbysstugorona o.s.v. Stugorna företrädde alla samma typ, hade alla ungefär samma storlek och bestodo av förstuga och ett rum med öppen spis. De voro alla timrade och försedda med fönsterluckor, som tillskruvades då stugorna ej voro bebodda. De voro ej rödfärgade och företedde en grå anblick. Stugorna tillhörande samma by voro placerade bredvid varandra. Litet längre bort, norr om kyrkstugorna, lågo kyrkstallarna. De voro naturligtvis ej så många som stugorna. De hade inga fönster, endast en glugg för spillningens utkastande och användes ofta som avträde, ty inom hela kyrkstugeområdet fanns ej något sådant. De trånga prången mellan kyrkstugorna, "smågen" fick tjäna detta ändamål.⁷⁶

⁷⁶ Landström, Tycho, 'Minnen från Nederkalix kyrkostad', Norrbotten., 1943, s. 64.



Kalix kyrkstad bild från tidigt 1900-tal. Foto: Norrbottens museum.



Ruiner av en byggnad i kyrkstaden, tidigt 1900-tal. Foto: Norrbottens museum.

Parallellt med samhällsutvecklingen kommer nya funktioner till samhället med fasta handelsbodas, post, telegraf, den frikyrkliga rörelsen samt förbättrade kommunikationer. Kyrkoplikten upphör och behovet av övernattnings vid kyrkbesöken minskar. I slutet av 1800-talet påbörjas diskussionen om en ny stadsplan och i samband med att Per Olov Hallman ritar den 1903–04 minskas beståndet av kyrkstugor. När stadsplanen senare ska förverkligas omkring 1920 flyttas några stugor medan de flesta rivs.

Idag återstår en kyrkstuga i Kalix. Den ägdes tidigare av hembygdsföreningen men tillhör idag församlingen. Den räddades på 1960-talet och rustades upp med hjälp av beredskapsarbete. I en bevarandeplan som Norrbottens museums tar fram 1982 på uppdrag av Kalix kommun tas kyrkstaden och den kvarvarande kyrkstugan upp. Rekommendationen är att stugan som då står vid vattentornet ska flyttas tillbaka till kyrkbacken och vårdas som minne av den en gång stora kyrkstaden.



Idag återstår en kyrkstuga i Kalix, den står numera intill parkeringen vid kyrkan och används sporadiskt av församlingen. Foto: Sophie Nyblom, 2022.

6. Kyrkstäder i Norrbotten – likheter, olikheter och framgångsfaktor

I detta kapitel kommer vi att sammanfatta de tendenser vi har sett i våra dokumentationer och göra jämförelser med det som framkommit i andra etnologiska undersökningar som gjorts om den nutida användningen av kyrkstäderna. Det undersökningar vi dragit paralleller till är Anna Lundgren och Ann-Louise Långs dokumentation från 2010 och Kristin Långs uppsats från 2019 samt Gert Frost undersökning av efterstätt underhåll från 2018. De undersökningar vi har jämfört med är gjorda i Gammelstad.

Kapitlet avslutas med en diskussion kring ett antal framgångsfaktorer vi har identifierat. Det är faktorer som bidrar till levande kyrkstäder, fungerande kulturmiljöarbete och skapar dialog mellan lokala och regionala aktörer.

Äga och förvalta en kyrkstuga

Ägandet i kyrkstäderna är en särskild form av ägande. Byggnaderna står på ofri grund och du äger endast din kammare. Har stugan flera kammarer delar du ansvaret för byggnaden med de övriga i huset. Kyrkstugan har traditionellt följt med hemmanet och ärvts inom familjen, men det har även förekommit försäljning av kyrkstugor i de fall då det inte funnits någon i släkten som har haft intresse att ta över kyrkstugan.

Tidigare krävdes att förvärven granskades och godkändes av kyrkorådet och Länsstyrelsen. För att äga en kyrkstuga skulle du tillhöra den aktuella församlingen, bo i kommunen och bo på ett avstånd över en mil från kyrkan. Regleringen av detta har sett olika ut i kyrkstäderna och i

vissa har man hållit fast vid direktiven om ägandet och den lokala förankringen längre än i andra. Idag har regelverket uppluckrats efter två fall i Öjeby kyrkstad. Kyrkorådet sa ja till förvärvet även om de nya ägarna inte tillhörde församlingen eller bodde i kommunen men Länsstyrelsen sa nej med hänvisning till den tidigare regleringen från 1817 års och 1849 års kungliga brev. Fallet överklagades till regeringen, som gick på de nya ägarnas linje och godkände köpet.⁷⁷ Idag ser rutinerna kring ägarbyten fortfarande olika ut. I de flesta kyrkstäder sker någon form av rapporteringen till församlingen som noterar ägarbytet i sin ägarförteckning och i vissa finns det kvar en formalia att köpet ska godkännas av kyrkorådet innan det går att genomföra ägarbytet.



I Öjebyn träffade vi sommaren 2021 Eva Lundström som visade sin kyrkstuga åt oss. Foto: Sophie Nyblom, Piteå museum 2021.

⁷⁷ Barbro Matzols, ”Ja från regeringen till köp av kyrkstugor”, i Kyrkans tidning 29.06.2009. Anna Lundgren & Ann-Louise Lång, *Min kyrkstuga – vårt världsarv. En etnologisk studie av kyrkstadssed i Gammelstads kyrkstad under 2010-tal*, 2011, Bilaga 7.

Bland våra informanter finns både de som har ärvt sin kyrkstugekammare av sina föräldrar eller släktingar och de som har köpt den utan att ha en särskild anknytning till den specifika kyrkstaden. Vissa har ägt sin kammare i decennier och andra har förvärvat sin de senaste åren och är nyblivna kyrkstugeägare. Några äger sin kammare själv medan andra delar ägandet med sina syskon eller släktingar. Vissa bor på orten där deras kyrkstuga finns medan andra bor på annat håll i landet. Denna blandning av ägandeskap är representativ för de olika ägandeförhållandena som finns i kyrkstäder och samma variation fanns i den dokumentation som gjordes i Gammelstad 2010.⁷⁸

De vi har intervjuat är alla medvetna om sitt ansvar för underhållet av byggnaden. Däremot varierar rutinerna för hur man arbetar med byggnadsvårdsfrågor. I några av kyrkstäderna genomförs regelbundna kyrkstadsronder och ägarna får besked om de åtgärder som behöver göras. Det finns också aktuella riktlinjer för vad som gäller vid restaurering. I andra finns det inte samma uppföljning och det är oklart om det görs någon regelbunden översyn.

Förvaltandet av kyrkstäderna är komplex. Det finns ansvarsområden som berör exempelvis kommunen eller församlingen, samtidigt som det finns ett individuellt ägaransvar för de enskilda byggnaderna. Underhållet av kyrkstugorna är en fråga som väcker många tankar och farhågor. Ett problem våra informanter återkommer till är underhållet av de byggnader som består av flera kammare och där engagemanget bland ägarna varierar. Det kan leda till att de som är engagerade och vill vårda byggnaden får ta ökade kostnader om någon ägare väljer att inte bidra. Ett annat problem är när det ska göras omfattande restaureringar där den enskilda ägaren känner att arbetet blir övermäktigt och för dyrt. Undersökningen i Gammelstad visar att en del av de tillfrågade tycker

att vissa ansvarsfrågor hör hemma hos andra aktörer. Det är till exempel frågor kring markberedning, snöröjning och kostnadsstöd för stora åtgärder som andra aktörer bör ta ansvar för och inte privatpersoner.⁷⁹

I Gert Frosts undersökning kontaktades kyrkstugeägare som inte underhållit sina byggnader trots påstötningar efter kyrkstadsronder. Det fanns förstås olika förklaringar till det eftersatta underhållet. Vissa hade planer på att sälja stugan, de nyttjade den inte längre och valde att inte restaurera den, några tyckte att kraven hade ökat när Gammelstad hade blivit världsarv och andra ansåg kostnaderna var för höga. I sina slutsatser resonerar Frost om att det även fanns brister i hur de olika aktörerna i Gammelstad kommunicerade med varandra – information om riktlinjer och byggnadsvård fanns men den fungerande dialogen saknades.⁸⁰



Stugorna i kyrkstäderna är ofta i behov av olika åtgärder. Vissa behöver kanske se över taket och skorstenen medan andra behöver åtgärda dörrar och fönsterluckor med flagnande färg eller en panel där falurödfärgen endast skimtar i sprickorna. Den här stugan finns i Råneå kyrkstad. Foto: Sophie Nyblom, Piteå museum 2022.

⁷⁸ Lundgren, Anna & Lång, Ann-Louise, 2011, s 15ff.

⁷⁹ Lundmark & Lång, 2011, s 95.

⁸⁰ Gert Frost, Rapport Intervjuer med ägare till kyrkstugor med eftersatt underhåll, 2018, s. 8ff.

Precis som i undersökningarna i Gammelstad visar vårt material att ägarna tycker att det är bra att finns direktiv om hur byggnaderna ska underhållas och att det ska göras på ”rätt” sätt. I alla kyrkstäder förutom Boden är det de enskilda ägarna som är ansvariga för byggnaderna. I Hortlax kyrkstad har de valt att arbeta på ett annat sätt än i de övriga kyrkstäder. Där har kyrkstugeägarföreningen tagit ett stort ansvar för den senaste renoveringen och det har genomförts en kollektiv arbetsinsats finansierad av en renoveringsfond som alla ägare har bidragit till.

Flera av informanterna berättar att de tycker att det har skett ett ökat intresse för att restaurera sina kyrkstugor de senaste åren. Även handläggarna på Länsstyrelsen vittnar om att det har kommit fler ansökningar än tidigare. Det har å andra sidan lett till ett annat problem, det finns nämligen inte tillräckligt med hantverkare som kan ta sig an uppdragen i kyrkstäderna då det krävs särskild kunskap för arbetet.

Den levande kyrkstaden

Det finns skillnader mellan kyrkstäderna och hur de nyttjas samtidigt som det finns likheter. Öjebyn och Gammelstad är kyrkstäder med en lång tradition och anor till senare delen av 1500-talet. Älvsbyn har en kyrkstad av yngre datum. Lappstan är den enda bevarade samiska kyrkstad i länet. I Boden och Råneå finns en liten kvarleva av den kyrkstad som en gång fanns. Hortlax och Norrfjärden är de yngsta kyrkstäderna och är byggda på 1900-talet. Kyrkstäderna varierar i storlek från att bestå av över hundra stugor till att bestå av ett tiotal stugor. Denna variation i ålder, historia och storlek leder till att den lokala kyrkstadstraditionen har tagit olika uttryck under tidens gång och det påverkar även hur de nyttjas idag.

Kyrkstadplikten upphörde 1849 men lokalt har traditionen varit mer livskraftig på vissa orter och kyrkstugorna har fortsatt att nyttjas under kyrkhelger och vid konfirmationen långt in på 1900-talet. På andra håll

upphörde användandet i början av 1900-talet och kyrkstugorna övergavs, stod tomma och blev ett problemområde där bostadslösa bosatte sig trots förbud mot permanent boende. Det är i Öjebyn, Gammelstad och Hortlax som kyrkstadsseden verkar ha funnits kvar längst samt i Lappstan där Storstämmningshelgen firas i slutet av augusti. Det är en helg där det fortfarande finns flera kyrkliga inslag i programmet vid sidan av andra kulturinslag.



Tidigare hölls luckorna endast öppna när kyrkstugorna användes. Idag väljer vissa att öppna sina luckor på våren och stänga dem på hösten för att det ska se trevligare ut medan andra håller fast vid den gamla traditionen och endast öppnar luckorna när de är i kyrkstaden. Här är några stugor i Öjebyn där vissa luckor står öppna och andra är stängda. Foto: Sophie Nyblom, Piteå museum 2022.

I Kulturarvsutredningen från 1996 sammanställs de kvarvarande kyrkstäderna och i Norrbotten uppges att *kyrkstadsseden* är levande i Lappstan, Hortlax, Gammelstad, Älvsbyn och Öjebyn. Även i Norrfjärden

och Råneå är den fortfarande levande men håller på att försvinna, i Boden finns den däremot inte kvar. Definition av kyrkstadsseden utgår ifrån att kyrkstäderna fortsättningsvis används endast för tillfälliga besök i anslutning till kyrkhelgerna och att det finns stadgar som reglerar ägarkretsen, däremot finns det ingen noggrannare sammanställning om hur ofta kyrkstäderna används vid kyrkhelgerna.⁸¹ Utifrån våra projekt och de dokumentationer vi har tagit del av kan man kanske inte säga att kyrkstadsseden är levande enligt definitionen ovan. Det har skett förändringar bland annat kring regler för ägandet och kyrkstugorna används delvis för andra ändamål idag i jämförelse med då utredningen gjordes. Huruvida den traditionella kyrkstadsseden är levande eller inte beror på hur definitionen formuleras.

I Karl-Olov Arnstbergs undersökning om Älvsbyns och Hortlax kyrkstäder får vi följa hur kyrkstadslivet förändras i respektive kyrkstad och han anser att den traditionella kyrkstadsseden är levande i Hortlax men utdöd i Älvsbyn.⁸² Och i Vanja Lövgrens undersökning på 1990-talet berättar informanterna om att det inte längre är sig likt i Öjebyn under kyrkhelgerna och att det blir allt färre som besöker kyrkstugorna vid de stora helgerna.⁸³ Undersökningen i Gammelstad visar att även om det finns ägare som besöker kyrkstaden vid kyrkhelger så är det också andra aktiviteter som lockar dem till kyrkstugan så som marknader, medeltidsdagar eller spelmansstämma.⁸⁴ Så även i de kyrkstäder där kyrkstadsseden har varit levande sker det förändringar och bruket utvidgas till att platsen används vid olika tillfällen och för olika ändamål.

Det finns en skillnad mellan Gammelstad och de övriga kyrkstäderna eftersom en del i utmärkelsen till världsarv handlar om det immateriella kulturarvet och om den levande kyrkstadsseden. I de etnologiska undersökningar som gjorts i Gammelstad har ett fokus varit att försöka ringa in vad ägarna anser kyrkstadsseden består av. I båda undersökningarna

framkommer att det idag till stor del handlar om den sociala samvaron och den sociala interaktionen med andra ägare men även med turister och besökare.⁸⁵ Detta förhållningsätt är inte unikt för Gammelstad utan återkommer bland ägare i andra kyrkstäder.



Sommartid brukar det ordnas loppis i Öjebyn där kyrkstugeägare har möjlighet att sälja saker. Det har blivit en populär aktivitet som lockat besökare till kyrkstaden. Foto: Marika Berglund, 2021.

Ett annat begrepp som förekommer är en *levande kyrkstad* och även det är ett begrepp som kan tolkas på olika sätt. För vissa handlar det om kyrkstadsseden och att kyrkstaden ska användas enligt traditionellt bruk, medan för andra handlar det om att platsen ska vara levande och att det ordnas aktiviteter som lockar människor till kyrkstaden. På vissa orter samverkar ägarföreningar eller ägarna med församlingen, kommunala aktörer och det ideella föreningslivet för att ordna aktiviteter kring kyrkhelger eller vid andra tillfällen så som nationaldagsfirande, loppmark-

⁸¹ SOU 1996:128, s. 166ff.

⁸² Karl-Olov, Arnstberg, ”*En seds framtid: Studier kring Älvsbyns och Hortlax' kyrkstäder*”, Stockholms universitet, 1974.

⁸³ Vanja Lövgren, arkivmaterial, Piteå museum.

⁸⁴ Lundgren & Lång, 2011, s. 29.

⁸⁵ Lundgren & Lång, 2011. Lång, 2019.

nader eller byadagar som ordnas för allmänheten. Denna typ av aktiviteter uppskattas av många och ibland håller ägare sina dörrar öppna för besökare som är nyfikna på att titta in i en kyrkstuga.

Kyrkstugeägarna nyttjar sina kyrkstugor på olika sätt. Det finns de som fortsättningsvis nyttjar sina kyrkstuga enligt traditionen och besöker den i anslutning till någon av årets stora kyrkhelger eller andra återkommande evenemang. Samtidigt finns det de som nyttjar sin kyrkstuga på ett helt annat sätt. I Älvsbyn och Norrfjärden har kyrkstugorna en lång tid använts för tillfälligt boenden under somrarna av personer som har flyttat och återvänder för att hälsa på familjen och släkten under sommaren. För dem har kyrkstugorna blivit till boende som till viss del kan jämföras med en sommarstuga.



I Norrfjärden nyttjar många ägare sin kyrkstuga som boende under semesterbesök. Foto: Marika Fäldt, 2021.

Det framkommer i vår och i de dokumentationer som gjorts i Gammelstad att många kyrkstugeägare har egna traditioner som de upprätthåller. Det handlar om att äta middag med släkt och vänner vid särskilda helger många nämner att de äter surströmming i kyrkstugan under hösten, de bjuder in vänner för fika, andra har arbetsplatsmöten eller afterwork med sina kollegor.⁸⁶ Kyrkstugan är en miljö för social samvaro i olika sammanhang och bland ägarna finns ett intresse att visa upp sin kyrkstuga för vänner och bekanta. Det innebär att de också sprider kunskap om kyrkstaden och kulturmiljön, för vissa är det en medveten handling och för andra handlar det bara om att dela med sig av en plats de uppskattar till sina vänner och bekanta.

Kyrkstädernas materiella och immateriella värde

Kyrkstäderna klassades tidigt som säregna kulturmiljöer som skulle bevaras och skyddas. Skyddet har både handlat om byggnaderna, att miljöerna ska behållas i traditionsenligt skick och att nyttjande av kyrkstäderna har reglerats. Då det gäller bevarandet av kyrkstugorna är det väl förankrat bland ägarna, både bland de vi har intervjuat samt bland informanter i tidigare undersökningar. Alla är eniga om att kyrkstäderna är viktiga kulturmiljöer som bör bevaras för framtiden. De tycker det är bra att det finns riktlinjer för hur byggnaderna ska skötas och att det görs kontroller.

En anledning till att de anser att kyrkstäderna ska bevaras är att det är kulturmiljöer som berättar en viktig del av vår historia och att kyrkstäderna kan ge oss en förståelse för hur det var förr. I vissa kyrkstäder arbetar aktörer aktivt med att sprida kunskap om kyrkstaden. I Öjebyn och Gammelstad finns utställningar om kyrkstadens historia och i flera av kyrkstäderna finns det någon form av visningsstuga som är tillgänglig för allmänheten. Denna verksamhet sker till viss del inom församlingarna och i Gammelstad finns en särskild organisation som arbetar med

⁸⁶ Ibid.

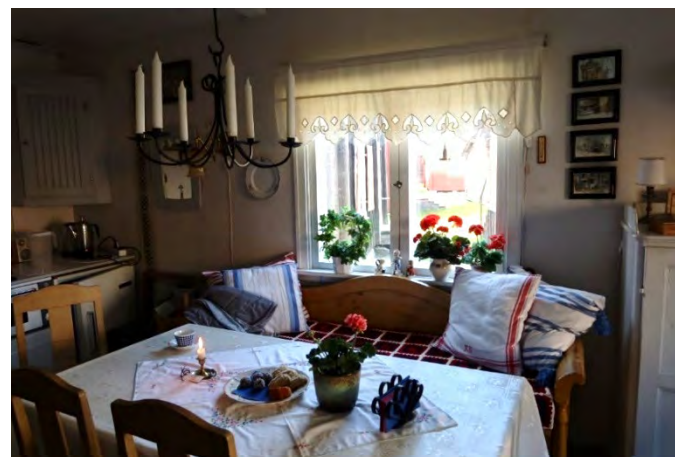
marknadsföring av världsarvet. Piteå museum och Norrbottens museum arbetar med kunskapsspridning inom sin verksamhet och i övrigt sker det genom enskilda personers initiativ inom ägarföreningar eller i egenskap av kyrkstugeägare.

Det immateriella kulturarvet förknippas kanske i första hand med kyrkstadstraditionen. I den statliga utredningen 2003 definierades kyrkstadstraditionen på följande sätt ”i korthet innebär att kyrkstugorna nyttjas för tillfälligt boende och att ägarkretsen är begränsad till personer med särskild anknytning till kyrkstaden”.⁸⁷ Detta har man försökt hantera på olika sätt i de olika kyrkstäderna genom förvävsprövning eller markkupplåtelseavtal med riktlinjer om nyttjandet, men som det framkommit tidigare har detta ändrats och synen på kyrkstadsleden är kanske delvis en annan bland dagens ägare.

Ett immateriellt kulturarv är till skillnad från det materiella av en föränderlig natur. Det handlar om traditioner, seder och kunskaper som förs vidare från generation till generation som ger gruppen en känsla av identitet och kontinuitet. I överföringen mellan generationerna finns även ett inslag av förändring. När en tradition införlivas i en ny tid anpassas den samtidigt till samtiden, vissa delar av traditionen består medan andra tonas ner.

Då vi pratar om att kyrkstadstraditionen inte längre finns kvar är det den traditionella användningen vi syftar på med sammankomsterna och övernattningar vid kyrkhelger där besökte på gudstjänsten efterföljdes av kyrkkaffe och umgänge i stugorna. Detta vittnar många om att ha upphört och få övernattar idag i sina kyrkstugor vid specifika kyrkhelger. Å andra sidan har kyrkstadens funktion alltid varit mångfasetterat och handlat om mer än den kyrkliga verksamheten och vissa av de elementen finns fortfarande kvar.

Kyrkstaden är fortfarande en mötesplats, inte i samma omfattning som tidigare men för många kyrkstugeägare fyller den en viktig social funktion. Det nämns i tidigare källor att det var lite av en ”semester” att åka till kyrkstaden, en paus från vardagen och arbetet. På samma sätt beskriver flera kyrkstugeägare idag sitt nyttjande av kyrkstugan. Det är en plats att åka till och komma bort från vardagssysslorna.



Kyrkstugan är en plats för möten och socialt umgänge där det ofta bjuds på kaffe och ett välfyllt kaksfat. Foto: Sophie Nyblom, 2021.

Kyrkstaden är också en plats för kontinuitet och de äldre har minnen från sin konfirmation eller besök i kyrkstugan med sina mor- eller farföräldrar i samband med kyrkhelger. De har barndoms- och ungdomsminnen från kyrkstugorna vilket bidrar till att de känner en anknytning till platsen. Idag sker det ett generationsskifte i flera av kyrkstäderna och det finns ägare med yngre barn medan andra har barnbarn som gärna hälsar på i kyrkstugan. Barnen som vistas i Öjebyns kyrkstad idag kommer i framtiden kanske att minnas övernattningen i kyrkstugokammaren vid sommarmarknaden, mysiga kvällar med kura skymning

⁸⁷ SOU 2003:81, s.10.

eller jakten på änglar i fönstren inför julen med mor- eller farföräldrar. En levande kyrkstadstradition är att fortsätta fylla kyrkstaden med liv och aktiviteter som sammanför människor och skapar möten mellan människor.

Kyrkstugornas betydelse för sina ägare

Det finns många anledningar till att äga en kyrkstuga och det avspeglar sig i betydelse kyrkstugan har för sin ägare. Vissa förvaltar ett arv från tidigare generationer, andra drivs av ett intresse för byggnadsvård och kulturmiljö och för några är det ett sätt att hålla kvar en förankring i sin hembygd. När ägarna ska formulera vad kyrkstugan betyder för dem beskriver de både det kollektiva ansvaret de anser sig ha för att bidra till att bevara kyrkstaden för framtiden och den personliga betydelsen.



Lappstan är en plats som ägarna förknippar med sociala samvaro men även med vila och rekreation. Foto: Sophie Nyblom, 2020.

⁸⁸ Emeli Elving & Sophie Nyblom, Lappstan i Arvidsjaur Byggnader och bruk i tradition och nutid, 2020, s 39ff.

I dokumentationen om Lappstan identifierade vi tre betydelser som ägarna tillskrev platsen; *identitet*, *mötesplats* och *rekreation*. I identitetsaspekten ingick såväl den kollektiva samiska identiteten som den individuella identiteten med koppling till den enskilda familjen.⁸⁸ Dessa tre betydelser finns även i andra kyrkstäder men den kollektiva identiteten framträder tydligare i Lappstan än de övriga med anledning att den representerar den skogssamiska kulturen. I andra kyrkstäder kan man säga att i de fall människor köper en kyrkstuga för att ha en fast punkt i sin hembygd blir kyrkstugan en anknytning till den kollektiva identiteten som ”Älvsbybo” eller ”Norrfjärdsbo”. Familjeanknytningen återfinns i alla kyrkstäder då det fortfarande är vanligt att kyrkstugorna går i arv och att ägarna har en familjekoppling till sin kyrkstuga.

Kyrkstädernas betydelse som mötesplats och arena för det sociala umgänget är viktig. Det har framkommit i vårt arbete och i undersökningarna i Gammelstad. I vissa kyrkstäder finns det återkommande aktiviteter under året så som sommarmarknad eller höstmarknad som kyrkstugeägarna uppskattar medan det i andra förekommer aktiviteter i varierad utsträckning. I de kyrkstäder där det för tillfället är uppehåll med arrangemang saknas det av många ägarna och de önskar att någon tog initiativ till att återuppta arbetet för att ordna aktiviteter i kyrkstaden.

Det har framkommit att kyrkstugorna är en plats för rekreation, för vila och återhämtning. Traditionellt förknippas kyrkstäderna med stora kyrkhelger, marknader och festlighet med mycket människor men idag fyller de delvis en annan funktion. Det är en plats för stillhet och ro, en påminnelse om en enklare tillvaro och fristad från vardagslivet. Detta framkommer även i undersökningen i Gammelstad där informanterna uppskattade enkelheten och att miljön leder till en paus från teknik och modernitet, vissa jämförde det med att göra en tidsresa när de kom till sin kyrkstuga.⁸⁹

⁸⁹ Lundgren & Lång, 2011, 55.



I Gammelstads kyrkstad är ägarna inte endast kyrkstugeägare utan de är även en del av ett världsarv. Foto: Sophie Nyblom, 2022.

Kristin Lång har i sin undersökning fördjupat sig i hur kyrkstugeägarna påverkas av Gammelstads roll som världsarv och hur det påverkar dem i att forma och legitimera kyrkstadens och kyrkstadsseden. Hon utgår från teorier om kulturarvsproduktion och att vi skapar kulturvärdet genom våra handlingar. I sina slutsatser kommer hon fram till att ägare i Gammelstad idag till stor del påverkas av den kollektiva synen på Gammelstad som ett kulturarv och att det medför att de ser vikten av att bevara miljön och följa vissa normer som ägare för att bidra till kyrkstadens status. Parallellt med det finns även den personliga aspekten där ägarens egna föreställningar får uttryck.⁹⁰

⁹⁰ Lång, 2019, s. 38.

Framgångsfaktorer

Vid referensgruppens möten har vi återkommit till diskussionen om vilka framgångsfaktorer det finns i de levande kyrkstäderna. Vad är det som leder ett engagemang hos ägare, olika aktörer och en lokal samverkan kring kyrkstadens? Vad behövs för att bygga upp denna samverkan och hur arbetar de för kyrkstadens bevarande och nyttjande? Vilka faktorer fungerar som framgångsfaktorer i denna process och kan de appliceras på andra kyrkstäder? En annan fråga som diskuterats är vad det är som motiverar människor att äga en kyrkstuga och göra de investeringar som krävs.

Dessa frågor har vi inga klara och entydiga svar på men några företeelser har vi identifierat som framgångsfaktorer för en levande kyrkstad. Med en *levande kyrkstad* menar vi i detta fall en kyrkstad där det finns återkommande aktiviteter och arrangemang, organiserad samverkan mellan ägare och andra aktörer och att kyrkstugor används.

Samarbete och samverkan

En sak som skiljer sig mellan kyrkstäderna är samarbetet och samverkan mellan ägare eller ägarföreningarna, de berörda församlingarna och respektive kommun. I Öjebyn och Gammelstad finns en samverkan mellan såväl kommun, församling och regionala aktörer där syftet är att samarbeta för kyrkstadens bevarande och det arrangeras återkommande möten där aktuella frågor diskuteras. I Hortlax samarbetar församlingen och ägarföreningen och genomför bland annat gemensamma arrangemang. I Norrfjärden saknas det en ägarförening och församlingen behöver vända sig till alla enskilda ägare kring frågor som berör kyrkstadens. I Älvsbyn ansvarar församlingen för vissa delar av det administrativa arbetet och utomhusmiljön medan ägarföreningen driver många frågor som berör kyrkstadens och kommunikationen med ägarna. I Bo-

den är det kommunen som äger kyrkstugorna och det finns ingen koppling till församlingen kring förvaltningen. I Råneå finns ett samarbete mellan församlingen och de enskilda ägarna medan samverkan med kommunen inte finns i någon nämnvärd utsträckning. I Lappstan är det Sameföreningen i Arvidsjaur som länge haft rollen som sammanhållande aktör för Lappstan och för dialog med kommun och regionala aktörer kring frågor som berör byggnaderna och miljön.

Förutsättningarna för samarbete är därmed olika för kyrkstäderna och därför är det också svårt att kopiera ett lokalt fungerande koncept från en kyrkstad till en annan. I Hortlax har ägarföreningen arbetat aktivt med ett kollektivt restaureringsarbete som saknar motsvarighet i andra kyrkstäder. Det har varit möjligt eftersom Hortlax är en liten kyrkstad med ett begränsat antal byggnader och att det funnits såväl engagemang som kunskap i föreningen för att genomföra arbetet. Ett motsvarande arbete skulle knappast vara gångbart i de större kyrkstäderna eller i de kyrkstäder där det inte finns en fungerande ägarförening.

I Öjebyn finns sedan några år tillbaka ett kyrkstadsråd som träffas ett antal gånger varje år för att diskutera frågor som berör kyrkstaden. Vid dessa möten deltar representanter från bland annat kommunen, församlingen, ägarföreningen, Länsstyrelsen, Norrbottens museum och Piteå museum. På dessa möten lyfts frågor som berör kyrkstaden och gruppen kan diskutera hur de ska hanteras och vem som har ansvaret för dem. Det leder till en ökad samsyn och samverkan kring kyrkstadsmiljön.

Detta är två exempel på lokal och delvis regional samverkan som är förankrad och väl fungerande. Det leder till att det finns ett forum för att diskutera behov och ta fram åtgärdsförslag. Dessa två exempel skiljer sig åt och i Hortlax är det ägarföreningen och församlingen som drivit arbetet medan i Öjebyn finns även kommunen och regionala aktörer representerade. Det som är viktigt i denna typ av samverkansgrupper är att berörda aktörer finns representerade så att samverkan också kan leda

till handling. Vilka aktörer som ska ingå kan variera från kyrkstad till kyrkstad utifrån de lokala förutsättningarna och behoven.

Information och kommunikation

Två andra faktorer som är viktiga är information och kommunikation. I kyrkstäderna finns olika rutiner för hur nya ägare välkomnas och delges information om regler och villkor i kyrkstaden. I vissa skickar ägarföreningen ut ett välkomstbrev tillsammans med information om föreningen och vad det innebär att äga en kyrkstuga. På så sätt skapas direkt en kontakt mellan föreningen och den nya ägaren. I andra kyrkstäder sker överlåtelsen mer anonymt och den nya ägaren har i första hand kontakt med säljaren och församlingen för att få information om eventuella riktlinjer för kyrkstaden.

Förutom att det finns relevant information tillgänglig behövs kanaler för kommunikation. Här kan det både röra sig om kommunikation mellan olika aktörer så som församling, kommun och ägarföreningar men även om kontakten mellan enskilda kyrkstugeägare.

Några kyrkstäder har grupper eller sidor på sociala medier där de som är intresserad kan delta. Dessa grupper blir en öppen digital mötesplats där ägarna kan lära känna varandra och ha kontakt även då de inte är på plats i kyrkstaden. Grupperna har också blivit ett forum att vända sig till med frågor om renovering, försäkringar eller bara lägga upp bilder från sin kyrkstuga. I vårt projekt om Lappstan sa en av informanterna, som flyttat från Arvidsjaur, att hon gärna hade sett att det fanns en digital mötesplats som komplement till de aktiviteter som arrangerades på plats i Arvidsjaur. Det hon efterfrågade visade sig redan finnas i några andra kyrkstäder.

Hemsidor eller grupper på sociala medier är ingen nymodighet i vår digitaliserade tid, men det är trots allt inte en självklarhet att kyrkstäderna finns i denna miljö. Av de kyrkstäder vi har dokumenterat finns det grupper på Facebook för Öjebyn, Norrfjärden och Gammelstad medan

de övriga inte har en egen grupp. De som är aktiva på nätet är en blandning av ägare både nyblivna ägare och de som ägt sin stuga länge, de kan bo nära eller långt borta, vara yngre eller äldre. Vissa grupper administreras av en förening medan andra har startats av enskilda kyrkstugeägare.

Nätverkande kring kulturmiljön

Ett syfte med vårt projekt har varit att stärka nätverken kring kyrkstäder lokalt och regionalt. Lokalt varierar det hur nätverken kring kyrkstäderna ser ut och regionalt finns inget särskilt nätverk för de norrländska kyrkstäderna. Våra träffar med referensgruppen har däremot visat att det finns ett behov och en nytta med att träffas över kommungränserna och sammanföra lokala och regionala aktörer. Det kanske inte är nödvändigt med ett kyrkstadsråd enligt samma modell som i Öjebyn för varje kyrkstad. Däremot skulle ett återkommande arrangemang dit ägare från olika kyrkstäder och representanter från läns museet, länsstyrelsen och andra relevanta aktörer bjuds in kunna fylla en funktion. Det skulle kunna vara ett viktigt forum för kunskapsspridning och erfarenhetsutbyte. Faktum är att kyrkstäderna som kulturmiljöer står inför utmaningar och i vissa av dem kommer det att behöva göras större restaureringsinsatser för att bevara kyrkstugorna.

I Öjebyn ordnas årligen en byggnadsvårdsdag som riktar sig till ägarna i kyrkstaden men temat är ofta kyrkstadsövergripande och kan handla om allt från fönsterrenovering till hur skorstenarna ska skötas. Varför inte bjudna in ägare även från andra kyrkstäder till dessa dagar och på sikt kanske ordna byggnadsvårdsdagar i andra kyrkstäder. En annan idé är att ordna en träff på regional nivå och även bjuda in kyrkstäderna i Västerbotten där man delvis arbetar på annat sätt. Det görs mycket arbete och det finns lärodomar och kunskap att sprida mellan de olika kyrkstäderna men det behövs forum och sammanhang för utbytet.

I Älvsbyn har folkhögskolan i samverkan med Norrbottens museum genomfört ett antal kurser inom byggnadsvård och även det är ett bra

exempel på samverkan mellan olika aktörer för kulturmiljöernas bevarande.

Motivation och drivkrafter till ägandet

I detta kapitel har vi synliggjort några aspekter av att äga en kyrkstuga, hur ägarna ser på sitt ägandeskap samt hur de nyttjar sin kyrkstuga. Kyrkstäderna har en gemensam kulturhistoria, men har också sin egen historia där de lokala förutsättningarna under 1900-talet har präglat deras utveckling.

Denna lokala prägel påverkar förstås hur ägarna ser på sin kyrkstuga och nyttjar dem. Då det gäller motivation för att äga och ta hand om sin kyrkstuga påverkas det främst av hur de förvärvat stugan. De som arvt motiverar delvis sitt ägande med att de förvaltar ett arv medan de som köpt kammaren motiverar sitt köp med att de är gillar platsen. Vissa har anknytning till kyrkstaden eller orten och det blir en drivkraft för dem, medan andra inte har en lokal anknytning men vill ha en plats att koppla av på och tycker den historiska miljön är trivsamt.

Motivationen är sist och slutligen personlig. Tyngdpunkten varierar mellan att förvalta ett arv, ha en anknytningspunkt till sin barndoms miljö, äga en mysig stuga eller ha en önskan om att bidra till bevarandet av en kulturmiljö.

7. Avslutande reflektion

Då vi påbörjade arbetet med dokumentationen i Lappstan 2020 fanns det redan tankar om att fortsätta arbeta med fler kyrkstäder de kommande åren. Vi såg att det fanns ett behov av att dokumentera de kvarvarande kyrkstäderna och samla in information om hur de lokala förutsättningarna ser ut och hur de nyttjas idag. Våra idéer resulterade i projektet *Kyrkstäder i Norrbotten*, den första delen påbörjades våren 2021 och under 2022 kunde vi följa upp med del två av projektet. Piteå museum har varit ansvarig för projektet och det har finansierats med medel från Region Norrbotten och Länsstyrelsen i Norrbotten.

Projektet har haft tre delmål. För det första att dokumentera kyrkstäderna etnologisk och samla in information om hur kyrkstäderna används idag. För det andra ville vi med en bebyggelseantikvarisk dokumentation öka intresset för kyrkstäderna och bidra till miljöernas vård och bevarande. För det tredje ville vi bidra till att stärka lokala och regionala nätverk kring kyrkstäderna i Norrbotten.

Dessa mål har uppnåtts på olika sätt. I den etnologiska dokumentationen har kyrkstugeägare från Hortlax, Norrfjärden, Älvsbyn, Öjebyn, Boden och Råneå intervjuats. Genom arbetet har vi byggt upp en kunskapsbank kring kyrkstäder och materialet består av intervjuer, fotografier samt arkivmaterial som vi har digitaliserat för ökad tillgänglighet. Detta material kommer att arkiveras på Piteå museum. Vi har även haft möjlighet att anlita fotograf Maria Fäldt som har dokumenterat kyrkstäderna i Norrfjärden, Älvsbyn, Hortlax, Boden och Råneå. Resultatet av hennes fotografering är ett viktigt bildmaterial för framtiden.

Den bebyggelseantikvariska dokumentationen har varierat för de olika kyrkstäderna. För Norrfjärden och Älvsbyn tog vi fram förslag på riktlinjer för byggnadsvården för respektive kyrkstad. Efter projektets avslut fortsatte vi dialogen med berörda aktörer i Norrfjärden och Älvsbyn för att förankra riktlinjerna. Det har resulterat i att Piteå museum tillsammans med Piteå kommun och Älvsbyns kommun kommer att ta

fram byggnadsvårdsbroschyrer för kyrkstäderna enligt samma mall som den som finns för Öjebyn. För Boden och Råneå har vi inom projektet inte tagit fram några riktlinjer utan tanken är att lokala aktörer ska kunna få stöd med att arbeta vidare med frågor som rör byggnadsvården i respektive kyrkstad.

För att stärka nätverk och samverkan har vi arbetat genom dialog med personer med koppling till kyrkstäderna. Vi har även haft en länsövergripande referensgrupp med deltagare från Länsstyrelsen Norrbotten, Norrbottens museum, Piteå museum och världsarvet Gammelstad. För att sprida information om kyrkstadsprojektets arbete har vi kontinuerligt skickat ut nyhetsbrev via våra kontaktpersoner, sociala medier och vår hemsida. Syftet med nyhetsbrev har varit att sprida idéer mellan kyrkstäderna och att sprida kunskap om de olika kyrkstäderna i länet. Återkopplingen vi har fått på våra nyhetsbrev och på våra träffar är att det finns ett intresse och behov av erfarenhetsutbyte och samverkan mellan kyrkstäderna och mellan olika lokala och regionala aktörer. För även om förutsättningarna varierar så finns det en stor nytta med att de som är involverade i frågor som berör kyrkstäder träffas och utbyter idéer och erfarenheter.

Kyrkstäder i Norrbotten, vad händer nu?

Kyrkstäderna har traditionellt förknippats med kyrkan och dess verksamhet. De uppstod för att människor skulle övernatta i dem när de besökte gudstjänster, men deras funktion har varit mångfasetterad redan från början. Kyrkstäderna har varit en mötesplats där människor från olika delar av socken har träffats vid återkommande tillfällen under året. De har varit en plats för handel, sockenstämmor och rådslag, ett tillfälle för paus från vardagen och för socialt umgänge.

Kyrkstädernas funktion fortsätter att vara mångfasetterad och det är endast i enstaka kyrkstäder man kan säga att den traditionella kyrkstads-seden finns kvar. I några kyrkstäder finns återkommande aktiviteter

med anknytning till de traditionella kyrkhelgerna, medan det i andra inte alls finns något eller väldigt lite kvar av traditionerna. Livet i kyrkstäderna fortsätter att förändras, det sker generationsskifte bland ägarna och samhällets utveckling påverkar även kyrkstäderna.

Vår dokumentation har visat att kyrkstadstraditionens avveckling har varierat mellan olika orter. I Råneå, Boden och Älvsbyn försvann traditionen i början av 1900-talet medan den levde kvar längre i Gammelstad, Öjebyn och Hortlax. Det har i sin tur lett till att kyrkstäderna idag nyttjas på olika sätt – i vissa finns regler om hur mycket ägarna får övernatta i sina kyrkstugor medan det saknas i andra. Det har lett till att vissa kan nyttja sin kyrkstuga som en typ av sommarstuga för en kortare vistelse under semestern medan andra inte kan göra det.

Ägarnas motiv till att ha en kyrkstuga följer delvis en kollektiv kyrkstadsnorm. De ser sig själva som förvaltare av en viktig kulturmiljö och de vill bidra till att bevara kyrkstugorna för framtiden eftersom det är en viktig del av vår historia. Samtidigt är deras motiv väldigt individuella. Vissa förvaltar ett arv från sina förfäder, andra vill ha den som en anknytning till sin hemort och några tycker att det verkar mysigt med en kyrkstuga. Denna palett av motiv, kollektiva såväl som individuella, bidrar till att de nyttjar sina kyrkstugor på olika sätt. Några tittar till den några gånger om året medan andra besöker den flera gånger i veckan under sommaren.

Kyrkstäderna fortsätter att fylla flera funktioner och det har skett en förändring i hur kyrkstugorna används. Kyrkstäderna är fortfarande en mötesplats där människor träffas och knyter kontakter, men det sker i annat format än tidigare. Idag sker mötena i servicehuset och i gränderna snarare än vid gudstjänsten eller kyrkkaffet. Idag är kyrkstugan en plats att koppla av på och pausa från vardagens höga tempo, en plats för återhämtning och rekreation. En plats där man tar en kopp kaffe och lyssnar på elden som sprakar i den öppna spisen och mobilen får vila och man pausar från det ständiga digitala flödet.



Kyrkstugan är en plats för vila och återkoppling, där lugnet infinner sig i frånvaron av den moderna tekniken. Foto: Sophie Nyblom, 2021.

Projektet *Kyrkstäder i Norrbotten* har gett oss svar på vissa av våra frågeställningar och vi har fått en ökad förståelse för vilken funktion kyrkstäderna och de enskilda kyrkstugorna har idag. Samtidigt har nya frågor väckts och det finns anledning att arbeta vidare med kyrkstäderna i Norrbotten. För trots olikheter i såväl historia, omfattning och nyttjande finns det likheter och gemensamma utmaningar som återkommer i samtal med ägare från olika kyrkstäder. Vi har sett att nätverksträffar och erfarenhetsutbyte mellan representanter från olika kyrkstäder, regionala och lokala aktörer kan bidra till kunskapsspridning och det skulle även kunna bidra till att utveckla arbetssätt och metoder för att bevara kulturmiljöerna. I detta projekt har vi endast arbetat med de norrbottniska kyrkstäderna och kanske är nästa steg att arbeta för ett kunskapsutbyte med de västerbottniska kyrkstäderna och på så sätt bidra till kyrkstädernas bevarande.

Käll- och litteraturförteckning

Tryckta källor

- Ahn, Johannes von, Överluleå kyrka: 1831-1931: ett bidrag till Överluleå församlings historia, Luleå, 1931.
- Bergling, Ragnar, Kyrkstaden i övre Norrland: kyrkliga, merkantila och judiciella funktioner under 1600- och 1700-talen, Skytteanska samf., Diss. Uppsala: Univ., Umeå, 1964.
- Berthelson, Bertil, 'Luleå stifts kyrkstäder', Luleå stift i ord och bild., 671-698, 1953.
- Byström, Engelbert (red.), Råneå socken: 1654-1954, Luleå, 1955.
- Domeij, Pär, Nyström, Jan-Olov, Nyström, Maurits, Kyrkstaden Luleå Gammelstad Världsarvet, 1999, ISBN:91 7217 016-6.
- Erixon, Sigurd, De norrländska kyrkstäderna, i Gamla svenska städer (1938).
- Landström, Tycho, 'Minnen från Nederkalix kyrkostad', Norrbotten., 1943, s. 59-80, 1944
- Lundgren, Anna och Ann-Louise Lång, ”Min kyrkstuga – vårt världsarv. En etnologisk studie av kyrkstadssed i Gammelstads kyrkstad under 2010-tal.” Luleå: Luleå kommun, Kulturförvaltningen, 2011.
- Lång, Kristin, ”Kulturarvet Gammelstads kyrkstad. En etnologisk studie av kulturarvproduktion och hur kyrkstugeägare idag tillskriver ägande av en kyrkstuga betydelse”, Uppsala universitet, 2019.
- Nyström, Birger & Nyström, Birger, Kalix D. 5 Nederkalix socken före 1863 : Protokollen berättar, Birger Nyström, Kalix, 2008
- Nyström, Maurits, ”Gammelstads kyrkstad unik i världen”, ingår i Kulturmiljövård 3-4:96 Tidernas kyrka, s 42 – 52, 1996.

SOU:1996:128, Skyddet av kulturmiljön. En översyn av kulturminneslagens bestämmelser om byggnader och kulturmiljöer, prästgårdar, kyrkstäder och ortnamn: slutbetänkande av Kulturarvsutredningen, Stockholm, 1996.

SOU 2003:81, De norrländska kyrkstäderna, Delbetänkande av Kulturbegyggelseutredningen, Stockholm.

Sjögren, David, Kyrkstaden Fatmomakke i historisk belysning, Länsstyrelsen Västerbotten, Umeå, 2013.

Söderström, Evelina, ”Från trästad till tätort. En studie i förändring i attityden till kyrkstaden i Åsele, Vilhelmina och Fatmomakke under 1900-talet.”, Luleå tekniska universitet, 2003:071, ISSN. 1402-1773.

Westerberg, Jan Olov, (red), Kalix Del 4 Nederkalix kyrka, Kalix 1989.

Otryckta källor

- Arnstberg, Karl-Olov, En seds framtid: Studier kring Älvsbyns och Hortlax´ kyrkstäder, Institutet för folklivsforskning, Stockholms universitet 1974 (otryckt uppsats).
- Aro, Jeanette, Byggnadsinventering Älvsby kyrkstad, Älvsby sn & kommun, Norrbottens museum, Inventering rapport 1996:27.
- Bodens stad och Överluleå församling. ”Utredning med förslag till framtida användning av fritidsområdet från Kungsbron i söder till stadsgränsen i norr mot Gammelbyn och restaurering av kyrkstugorna m.fl. byggander”, 1963.
- Byström, Engelbert, Småkyrkorna i Råneå.
- Elmén Berg, Anna och Nyblom, Sophie, Projektrapport Norrbottens kyrkstäder del 1, Piteå museum, 2022.
- Frost, Gert. Rapport Intervjuer med ägare till kyrkstugor med eftersatt underhåll, 2018.

Höglund, Kent, Kyrkstugorna i Råneå.

Nilsson, Inger, ”Kyrkstaden i Överluleå”, uppsats i etnologi, Uppsala universitet, 1971.

Arkivmaterial och kommunala dokument

Luleå kommun, byggnadsplan för Råneå.

Bodens kommun, Planbeskrivning Boden 48:11.

Norrbottnens museum, Bevarande plan för Kalix centrum, 1984.

Norrbottnens museums arkiv, FOYA Handlingar om Överluleå socken, 6:Kyrkstugor, Kyrkkläppen.

Norrbottnens museums arkiv, FOAS Handlingar om Råneå socken, 4: Kyrkstugor.

Norrbottnens museums arkiv, FOAM, Handlingar om Kalix socken.

Norrbottnens museums arkiv, F12:4, Handlingar bebyggelse och planering. Allmänt om kyrkstäder, kyrkstallar och kyrkstugor.

Norrbottnens museums arkiv, F5:5, Handlingar om information och undervisning, Föredrag – kyrkstugor och kyrkstäder.

Norrbottnens museums arkiv, F18:1b, Råneå försalming angående kyrkstadstraditioner

Norrbottnens museums arkiv, Nbm 393 Kyrkstadsseder:11.

Muntliga källor

Intervjuer arkiverade i Piteå museums arkiv:

Projekt Lappstan Dokumentation Lappstan i Arvidsjaur - Byggnader och bruk i tradition och nutid, Dnr 2019/028

Projekt Norrbottens Kyrkstäder del 1, Dnr 2020/031

Projekt Norrbottens Kyrkstäder del 2, Dnr 2021/043

Digitala källor och tidningsartiklar

Berthelson, Bertil, *Inventering av norrländska kyrkstäder*, Ingår i: Fornvännen, ISSN 0015-7813, E-ISSN 1404-9430, s. 430-432. (<http://raa.diva-portal.org/smash/record.jsf?pid=diva2:1227714>)

Berthelson, Bertil, Kyrkstäderna i Västerbottens län, s 123-142. Ingår i: Västerbotten 1942, Västerbottens läns hembygdsförenings årsbok, årgång 23. A.-b. Nyheternas Tryckeri, Umeå 1942.

(<https://www.yumpu.com/sv/document/read/19965037/vasterbottnens-museum>)

Bonnstan, <http://bonnstan.se>

Matzols, Barbro, ”Ja från regeringen till köp av kyrkstugor” i Kyrkans tidning, 29.06 2009. <https://www.kyrkanstidning.se/nyhet/ja-fran-regeringen-till-kop-av-kyrkstugor>.

Norrbottnens kulturmiljöprogram 2010-2020. https://www.lansstyrelsen.se/norrbottnen/om-oss/vara-tjanster/publikationer/visning-av-publication.html#esc_entry=171&esc_context=31&esc_org=iss%3Acounty%2FBD (hämtad 01.12 2022)

Norrbottnens Kuriren, 11 november 2020, Nu räddas kulturhistoriskt arv

Norrbottnens Kuriren, 1 maj 2010, Skenande elkostnad knäckte ekonomin

NSD, 22 juli 2020, Kyrkkläppens stiftelse upplöst - medel saknas

NSD, 2 november 2022, Uppvaktar intressenter om kyrkstugornas utveckling

Bilaga 1

Frågeguide

Begreppet *levande kyrkstadssed* ska vara en utgångspunkt för undersökningarna. Kyrkstadsseden har varierat och seder och traditioner har troligen sett olika ut i de olika kyrkstäderna. Projektet vill synliggöra såväl likheterna som de lokala variationerna samt kyrkstädernas utveckling under senare tid.

Frågeguiden utgår från fem teman.

Bakgrundsfråga: Kan du kort presentera dig själv (ålder, bostadsort, yrke, familj, annat, speciell roll till kyrkstaden)

1. Ägandet och förvaltandet

- Vad är det för byggnad du äger?
Hur länge har du haft den? Hur kom stugan/kammaren i din ägo?
- Varför ville du äga/ta över en kyrkstuga/kammare?
Vilka värderingar styr? Privata eller kollektiva motiv?
- Hur är din stuga/kammare inredd? Berätta om dina tankar kring din inredning.
Bevara eller förnya?
- Hur ser du på din roll som ägare – vilket ansvar har du för dess bevarande? Vilket ansvar ligger på andra aktörer (markägare/församling)?
Finns det utmaningar?
- Vad tycker du om kyrkstadssyner och att det finns direktiv kring byggnadsvården?
- Finns det samverkan med övriga ägare kring kyrkstaden? Hur är den organiserad?
Hur fungerar den? Fokus på framgångsfaktorer?

2. Bruket av kyrkstaden och kyrkstadsseden

- Hur ser ett vanligt besök ut?
Vad brukar du göra under din vistelse i kyrkstaden? Övernattar du i stugan/kammaren?
- Hur ofta besöker du kyrkstaden? Är det vid särskilda helger (kyrkhelger eller andra tillfällen?)
- Vilka umgås du med i kyrkstaden?
Känner du många av de övriga ägarna?
- Hur har din användning av kyrkstaden sett ut under olika tidsperioder och hur har det förändrats över tid?
- Levande kyrkstadssed – vad tänker du att det innebär?
- Hur används kyrkstaden idag och tycker du att det finns det en levande kyrkstadssed idag?
På vilket sätt tar den sig uttryck? Vilka traditioner lever kvar och vilka har försvunnit eller förändrats exempelvis lucköppningen? Finns det nya traditioner?

- Finns det en kopplingen mellan kyrkan och kyrkstaden idag? Hur tar det sig uttryck?

3. Kyrkstaden som kulturmiljö/kulturarv

- Vilken funktion har kyrkstaden/kyrkstugorna för kommunen/platsen?
- Används den av andra än de som äger stugor? På vilket sätt?
- Finns det en vilja att bevara och utveckla platsen från ägarnas/kommunens/församlingens/andra aktörers sida? Vad görs?
- Kunde miljön utvecklas mer?
T.ex turismnäringens perspektiv eller finns det andra användningsområden?

4. Framtiden

- Vad tänker du om framtiden för din kyrkstuga?
- Vad tänker du om framtiden för din kyrkstad?
- Hur skulle du vilja att kyrkstaden används i framtiden?
- Vad krävs för att kyrkstaden och traditionen ska följa med sin tid och vara relevant för framtidens ägare?

5. Kyrkstadens betydelse – individuell

- Vad betyder platsen för dig, personligen?
Vilken funktion fyller den i ditt liv?
- Finns det någon särskild plats i kyrkstaden som du tycker om eller som du tycker är speciell?

Konc. HHv
Wdv

Förslag till Skydds- och vårdföreskrifter för kyrk-
stugeområdet på Kyrkovallen : inom Rånbyns
byggnadsplan, Råneå kommun, Norrbottens län
varöver kyrkorådet i Råneå och Gunnarsbyns kyrkliga
samfällighet den 6/10/31 , och byggnadsnämnden i
Råneå kommun den 6/04/22, har yttrat sig, fastställt
av riksantikvarien den 1964.

1. På Kyrkovallen 1: beläget kyrkstadshus eller del därav benämnes i denna stadga kyrkstadslägenhet.
2. Samtliga den 31 januari 1964 kvarvarande kyrkstugor skola för framtiden ligga på Kyrkovallen 1: belägen omedelbart norr om Råneå kyrka och vara numrerade på lämpligt sätt. Kvarteret skall i gällande byggnadsplan vara underkastat de bestämmelser, som gälla för kyrkovallsmark, och endast vara upplåtet för kyrkstadslägenhet.
3. Byggnaderna äga särskilt värde ur kulturhistorisk synpunkt och tillhöra miljöbilden kring kyrkan. Jfr 9 § i byggnadsstadgan.
4. Byggnaderna må icke utan riksantikvarieämbetets samtycke rivas, flyttas eller eljest till sitt yttre ombyggas eller förändras. Ej heller må miljön förvanskas genom olämplig bebyggelse i grannskapet. Vad som säges i 38 § i byggnadsstadgan om byggnad av större värde ur kulturhistorisk synpunkt skall gälla om byggnaderna på Kyrkovallen 1: .
5. Byggnaderna må icke till sitt inre ombyggas, förändras eller repareras eller förses med nya installationer för värme, vatten, elektricitet annat än i samråd med landsantikvarien.
6. Innehavare av kyrkstadslägenhet har att sörja för lägenhetens underhåll. Särskilt skall tillses, att eld-

städer, skorstensstockar, väggar och tak äro i fullgott skick.

Innehaves kyrkstadslägenhet av flera personer av vilka envar förfogar över visst utrymme däri, bör överenskommelse dem emellan träffas rörande fördelningen av underhållet av de delar av byggnaden, varav de gemensamt hava nytta.

7. Önskar någon överlåta honom tillhörande rätt till kyrkstadslägenhet, skall den först hembjudas Råneå församling för inlösen och sedan för framtiden förvaltas och vårdas av kyrkorådet, (Tillägg enligt § 7 nedan.)

8. Om församlingen icke begagnar sig av sin rätt till inlösen må rätten till köp av kyrkstadslägenhet endast tillkomma inom församlingen kyrkskriven person, som har uppnått myndig ålder, (Tillägg enligt § 8 nedan.)

9. Kyrkstadslägenhet må genom sådant köp varom talas i § 8 förvärvas endast efter medgivande av kyrkorådet.

10. Utan kyrkorådets medgivande må kyrkstadslägenhet icke nyttjas för annat än bostadsändamål.

Kyrkstadslägenhet får användas endast i samband med tider, då gudstjänst hålles i församlingens kyrka. Lägenhet får sålunda icke utnyttjas stadigvarande utan endast för högst några dagar i följd.

(Utan hinder av vad sålunda stadgats må konfirmand- undervisning under tiden för konfirmand- undervisningen be- nyttjas kyrkstadslägenhet på sätt som av ålder varit brukligt.)

Husen på Kyrkovallen skola hållas låsta under tider, då de ej användas.

1. Kyrkorådet utfärdar närmare föreskrifter om renhållningen inom kyrkstadsområdet.

2. Kyrkorådet skall en gång årligen eller oftare, där så av förhållandena påkallas, föranstalta om kyrkstads- syn. Därvid skall särskilt tillses huruvida byggnaderna äro väl underhållna och i ur brand- och hälsovårdssyn- punkt tillfredsställande skick samt om bestämmelserna

i denna stadga efterlevas. Vid synen skall kyrkoråde med sig adjungera byggnadskunnig, som bör utses av byggnadsnämnden, en representant för de enskilda innehavarna av kyrkstadslägenhet^{er} samt i förekommande fall landsantikvarien.

Yppas bristfällighet å kyrkstadslägenhet, som vederbörande lägenhetsinnehavare ej godvilligt avhjälpes, äger kyrkorådet förelägga innehavaren att inom viss tid bota bristen. Fullgöres icke föreläggandet, skall kyrkorådet äga att avhjälpa bristen på bekostnad av den eller dem, som äga av föreläggandet berörd del av lägenheten. Jfr § i byggnadsstadgan.

13. Kyrkstadslägenhet må omhändertagas och vårdas av kyrkorådet, om det ej kan utrönas vem som äger lägenheten och ägare ej anmäler sig inom sex månader efter det kungörelse om dess övertagande varit införd i ortstidningar, vari kommunala meddelanden för orten pläga införas.

14. Av bestämmelserna i denna stadga föranledd kostnad för vilken vederbörande lägenhetsinnehavare icke skall svara, bestrides av Råneå och Gunnarsbyns kyrkliga samfällighet.

Tillägg till stadgarna §§ 7 Och 8 företagna av Kyrkostuguägarna och Kyrkorådet i Råneå:

§7....., vilket kan överlåta stugan åt person som är intresserad av Kyrkstadens bevarande. (Kyrkstuguägarna.)

§8....., och är intresserad av Kyrkstadens bevarande. (Kyrkorådet.)