

Markbygden från skogsbygd till industrilandskap – landskap, bebyggelse och livsmiljö

Inledning

Markbygden, som utgör den inre delen av Piteå kommun, är ett glest befolkat skogsområde med många öde byar och gårdar. Landskapet är starkt kuperat med höga berg, låglänta myrmarker, många tjärnar och träsk. Skogen har under 1900-talet utsatts för hård avverkning med många kalhyggen som resultat. Här bor ungefär 400 människor. Ett fåtal arbetstillfällen finns i Markbygden men de flesta i arbetsför ålder pendlar till Piteå och Arvidsjaur. Många är pensionärer. För barnen finns Markbygdens heldagsskola i Långträsk med dagis, förskola och åk 1-6. En stor del av husen används enbart som fritidshus eller av ”återvändare” som kommer på sommaren. Östra Kikkejaure skogssameby har höstbetesmarker i Markbygden och flyttar genom området. Ytterligare två samebyar har flyttleder i Markbygden, nämligen Semisjaur-Njarg fjällsameby och Västra Kikkejaure skogssameby. De flesta turister passerar på väg till eller från lappmarken, få stannar.

För 4-5 år sedan tog företaget Sjevind AB kontakt med Piteå kommun för att presentera sina planer på vindkraftutbyggnad i Markbygden. I det läget var planerna ännu vaga, man talade om kanske upp till 500 verk. Kommunen ställde sig försiktigt positiv, men avvaktande i väntan på mer konkreta planer. Hösten 2006 återkom företaget och nu med en utarbetad plan för 1.101 verk! För Piteå kommun blev detta incitamentet till en långsiktig plan för att utveckla kommunen till ett vindkraftcentrum för hela Barentsområdet.

Delar av Markbygden är utpekade som riksintresse för vindkraft i en utredning av Energimyndigheten, avgiven i maj 2008. I kommunens översiktsplan från december 2007 utpekas för vindkraft i stort sett samma område som Sjevind planerar för. Området är knappt 5 kvadrattmil stort och, med orden i Sjevinds miljökonsekvensbeskrivning: har mycket goda vindförhållanden, är glesbefolkat, har förhållandevis liten grad av motstående intressen samt utgör ett stort sammanhängande område.¹⁾ För närvarande pågår tillståndsprovning av hela projektet. Länsstyrelsens miljöprövningsdelegation har den 6 april 2009 gett klartecken för regeringens vidare provning. För ett pilotprojekt, tolv verk på Dragaliden, finns redan tillstånd och de två första verken är uppförda. För ytterligare ett pilotprojekt på Stor-Blåliden pågår ännu miljöprövning. I april 2009 beviljades Sjevind ekonomiskt bidrag med 115 miljoner av Energimyndigheten för uppförandet av pilotprojektet Dragaliden samt ytterligare ett pilotprojekt i Västerbotten.

Hela utbyggnaden beräknas ta minst tio år och kostnaden uppskattas till 55 miljarder. Med 1.101 verk skulle Markbygden bli den största vindkraftsparken i Europa och producera 12 TWh per år, vilket utgör drygt en tredjedel av det nationella målet för Sveriges vindkraftproduktion på land år 2020. Med full utbyggnad förväntas också följd effekter vad gäller sysselsättning och industriproduktion. Det är ”... en industriell revolution inte bara för Markbygden utan för hela Piteå kommun ...” om det här går igenom, enligt Piteå kommuns energisamordnare. Den totala sysselsättningsgraden i området kommer, enligt Sjevinds översiktliga beräkning, att öka med 4.500-9.000 årsarbeten fördelade på 30-35 år.²⁾ Idag har Markbygden ca 150 förvärsarbetande invånare.³⁾



De två verken på Dragaliden. Vy från Ersträsk.

Landskap

Tidiga spår

Markbygden begränsas i söder av länsgränsen mot Västerbotten, i väster av lappmarksgränsen mot Arvidsjaur kommun och i norr av kommungränsen mot Älvsbyn. I öster är det högsta kustlinjen, som utgör gräns mot det lägre liggande kustlandet. Högsta kustlinjen utgörs av den nivå som havet nådde vid inlandsisens tillbakadragande för ca 10 000 år sedan. Isen lämnade ett urbergslandskap med höjder mellan 200 och 500 m ö h. Rullstensåsar och isavlagringar har format ett block- och stenrikt moränlandskap, genombrutet av tjärnar, träsk och myrmarker. En del älvar och bäckar har branta höjdskillnader med forsar och fall, medan andra slingrar sig i stilla meandrar genom landskapet. Vattendelare med torr, sandig tallmo löper mellan vattendrag. Landskapsformationerna följer avisningens riktning från nordväst och mot kusten.⁴⁾

Årtusendena efter istiden rådde ett milt och gynnsamt klimat. Skogen, som bestod av tall och lövträd, gav såväl villebråd att jaga som bär och örter för insamling. I vattendragen och vid havskusten kunde fiske och sälfångst bedrivas. Människor rörde sig mellan kusterna i väster och öster över fjällkedjan och nyttjade landskapets varierande resurser.

Arkeologerna har hittat lämningar av stenåldersboplatser, t.ex. vid Åträsk och Kolerträsket^{4b)}, som visar att människor har levt i Markbygden sedan årtusenden. Fynd från en senare tid är lämningar av boplatser, med härdar, förrådsgröpar och renvallar, som har daterats till ca 500–1 000 e.Kr. Lämningarna kan tyda på att tamrenskötsel har bedrivits redan vid denna tid.⁵⁾

1897 uppmärksammades fyra pålar, stående i en kvadrat som stack upp i den torrlagda sjön Tjautjer i Gråträsk. Här fann man över tusen metallföremål och mynt i flera lager med näver, käppar och ris emellan. Föremålen har daterats till tiden mellan 700 och 1.300 e.Kr. Mynten har västeuropeiskt ursprung, föremålen däremot har former med östligt ursprung och är äldre till karaktären. Genom att koppla Gråträskfyndet till fornlämningar i området blir tolkningen som offerplatsfynd rimlig. Sammantaget visar den här typen av fynd att samerna tidigt hade omfattande kulturkontakter både österut och västerut genom handel och samfärdsel.⁶⁾



Spårnö, Markbygden vårvintern 2009.

Bebyggelse

Statsmakten kommer till bygden

Med Gustav Vasas regering, 1523-1560, följde en statlig administration, gemensam för hela riket och som avspeglades i skattelängder och jordaböcker. Där tidigare endast samer och birkarlar färdats, kom nu kronans fogdar och med dem det lutherska prästerskapet allt längre in i landet. Den första fasta bebyggelsen i Markbygden var Gråträsk, som finns med i förteckningar från 1562 och 1567. Åträsk finns med i 1667 års jordebok och 1699 har Tällträsk tillkommit.⁷⁾ Däremot anges ett stort antal fisketräsk, som var skattlagda för kustens bönder. I redovisningen för åren 1553-1567 anges omkring 40 sjöar i Markbygden, bl.a. Gråträsk och Pjesker, Stor-Teuger, Bänkerträsk, Maniträsket och Södra Tällträsk. Det var framförallt gädda som fiskades i träsken. Gäddan torkades och exporterades till Europas katolska länder som fastefisk.⁸⁾

Under 1600-talet växte tamrenskötseln i betydelse i samband med att kronan etablerade sin närvaro i inlandet och lappmarkerna, samtidigt som konkurrensen om de fiskrika sjöarna hårdnade. Handelsplatser för lappmarkshandeln hade sedan tidigare funnits bl.a. i Lillpite och i Gråträsk. När fasta kyrk- och marknadsplatser etablerades i Arvidsjaur och Arjeplog i början av 1600-talet blev Markbygden genomfartsland för handeln och samfärdseln mellan Piteå och fjällbygden med Gråträsk som en viktig knutpunkt.



Lillpiteälven västerut mot Markbygden.

1634 hade samnen Peder Olofsson visat vägen till en silverfyndighet i Nasafjäll.⁹⁾ Redan året därpå kom brytningen igång. Kronan var i behov av finanser för att kunna driva sina stora krig och en egen silvergruva skulle fylla börsen. I Silbojokk, vid stranden av Sädvajaure, byggdes en hytta dit malmen transporterades för bearbetning och för vidare transport till kusten. Transportleden, ca 40 mil och sju dagsetapper lång, gick genom Markbygden de första åren. I Gråträsk skedde omlastning från ren till häst och färden gick vidare ned mot Ersträsk och Keupan. Piteå/Öjebyn var utskeppningshamn. Leden, som har kommit att kallas Kristinavägen, var troligen en gammal led, som använts för färder till och från lappmarken. Nu förstärktes den med kavelbroar över myrarna, av vilka rester ännu finns kvar. Leden var emellertid besvärlig både att underhålla och att färdas och redan i mitten av 1640-talet hade ny väg brutits från Skellefteå, som mer naturligt följde Skellefteälvens dalgång. Delar av Kristinavägen har dock underhållits och använts för lokala transporter intill dess att vägnätet började byggas ut i slutet av 1800-talet.¹⁰⁾

Efter vägen skulle också gästgiverier och skjutshåll etableras så att den långa transporten underlättades. Nybyggen med skjutsplikt togs upp, bl.a. i Gråträsk, Ersträsk, Keupan. Bortsett från nybyggen efter Kristinavägen etablerades även ett nybygge i Tällträsk under 1600-talet.¹¹⁾ Gråträsk fick också en kyrkobyggnad, den första i Markbygden. Det var en liten timrad byggnad, som skulle vara kapellannex till ”en vacker träkyrka” vid Storavaviken, enligt drottning Kristinas uppdrag 1645. Dessutom uppfördes två stugor, som troligen användes av prästen vid förrättningar. En period, 1649-62, hade prästerna i Arvidsjaur sin bosättning i Gråträsk, där det gavs bättre odlingsmöjligheter.¹²⁾ Med tiden, och i avsaknad av underhåll, förföll kyrkan. 1934 kunde Gråträskborna inviga ett nytt kapell, med det gamla som förebild.

1649 utfärdade drottning Kristina en ny krog- och gästgiveriförordning, som kom att utgöra grunden för gästgiveri- och skjutsväsendet ända in på 1900-talet. Enligt förordningen skulle gästgiverier med skjutsplikt anläggas vid allmänna vägar med två mil mellan varje. Alla tjänster skulle utföras mot ersättning, vilket gällde även vid kronans resor. Tidigare fanns den s. k. kronofriskjutsen. Gästgivaren beviljades skattefrihet i sex år och frihet från krigstjänst för

sig själv och upp till fyra drängar. Gästgivaren fick också ensamrätt till försäljning av brännvin, vin och öl inom en radie av två mil. Bönderna var alltså tvungna att bidra till skjutsningen med s.k. hållhästar, allt efter gårdens skattekraft.^{12b)}

I Pite-Byske etablerades ett nybygge på 1600-talet med gästgiveri. Här kom huvudleden från Piteå till lappmarken att gå från 1700-talet, då man färdades via Svensbyn upp till Gråträsk.¹³⁾ I Markbygden fanns 1850 gästgiverier i Rognäs, Önusberg, Granliden och Storlångträsk. I och med skjutsstadgan av år 1878 skildes gästgiveri och skjutsning åt och skjutsningen lades ut på entreprenad. 1933 avskaffades gästgiveri- och skjutsväsendet. Även postbefordran kunde ingå i gästgivarens åtaganden. Under Nasafjällsepoken hade en postlinje inrättats från Piteå till Silbojokk redan på 1630-talet.^{13b)}

Brytningen i Nasafjäll upphörde i och med att en dansk trupp ödelade gruvan 1659. Kronan avbröt sitt engagemang i Nasafjällsgruvan, det hade inte alls gett det utfall som varit förväntat. På 1770-talet återupptogs brytningen under en period av privata entreprenörer men 1810 lades verksamheten slutgiltigt ned. Skälen var rent ekonomiska.^{13c)}

Odlingsmöda

Under 1700-talet uppmuntrade staten nybyggeskolonisation i Norrland. Idealet var den självägande odalmannen som bröt och odlade sina egna marker. Genom Lappmarksplakatet 1695 hade förhållandet mellan samer och nybyggare ovan lappmarksgränsen reglerats, med generösa villkor för nybyggarna. Nedanför lappmarksgränsen var villkoren inte fullt lika generösa, men kunde ändå ge skattefrihet i upp till 30 år.¹⁴⁾

Trots den statliga nyodlingspropagandan kom kolonisationen i Markbygden inte igång på allvar förrän en bra bit in på 1800-talet. Som motprestationen mot skattefriheten skulle nybyggaren bygga upp en gård och bryta och odla ett bestämt antal hektar mark. Odlarmödan i Markbygden var tung. P.g.a. det starkt kuperade och uppbrutna landskapet blev tegarna små och liggande på avstånd från varandra. Man odlade korn och potatis och höll kor, får, get och kanske häst. Myrslätter och skogs bete var viktig för boskapen. På sina håll anlades fäbodrar under byarna vid kusten. I realiteten blev brukandet av jorden försumbart. Skogen utgjorde den resurs som klarade livhanken för nybyggarna. Jakt och fiske blev avgörande för överlevnaden. Det visade sig också att många nybyggen övergavs efter den skattefria tiden eller togs över av en ny innehavare. Man var mer intresserad av jakt- och fiskerätten, som hörde till marken, än av att odla en karg jordmån.¹⁵⁾

För att utöka tillgänglig mark för kolonisation fick skogen ökad betydelse. Avvittringen, avskiljandet av kronans skog från enskilt ägd mark, var en process, som för övre Norrlands del kom igång i och med 1824 års avvittringsstadga och avslutades hundra år senare. Från början hade avsikten varit att säkra skog för järnbrukens behov, men 1824 års stadga, som gällde Västernorrland, Västerbotten och Norrbotten, var inriktad på att underlätta kolonisationen på kronans marker. Till varje hemman skulle höra skog nog för husdjurens bete, för hushållets behov och en mindre del för avsalu.¹⁶⁾



Byn Yttersta med Snöberget i bakgrunden.

Under senare delen av 1800-talet skedde en allmän befolkningstillväxt i landet. Nu kom inte bara folk från norrbottenskusten till Markbygden utan också från Skellefteå-trakten.¹⁷⁾ De magra jordarna utökades med hjälp av väldiga dikningsföretag. Myrarna var viktiga för bärning av foder till boskapen och även sjöar dikades ur och torrlades för nyodling.¹⁸⁾

Gårdarna placerades gärna på torra höjdlägen med odlingarna nedanför i sydsluttningar, s.k. lidbebyggelse. Många byanamn har slutleden –liden, som Finnliden, Fagerliden. Ett annat karaktäristiskt drag i namngivningen är många naturnamn, som Stor-Granliden, Granholm, Högaskog, Sandliden, Lövudden. Många platsnamn visar på samisk närvaro i landskapet, t.ex. Lappudden, Kåtaberget, Ackjeselet och Rengårdsheden. En del platsnamn är samiska till sitt ursprung, t.ex. Koler, Sodok och Solmok.¹⁹⁾

Uppodlingen av Markbygden innebar att samerna trängdes undan. Vid de fiskrika träsken hade samer haft sin utkomst, helt eller som komplement till renskötsel, hittills utan svårare konkurrens. Nu bröts mark, skogen svedjebrändes, jakt- och fiskeresurser skattades hårdare.²⁰⁾ Vid Gråträsket drogs lappmarksgränsen i en böj runt sjön. De två nybyggarna lyckades på så sätt utestänga samerna från fisket, men efter tvistemål beslutade landshövdingen att samerna hade rätt till fisket där sjön gränsade mot allmänning.²¹⁾



I renskogen.

Skogsbruket blir industri

Under 1800-talet förändrades skogsbruket i övre Norrland. Från att tidigare ha varit ett relativt småskaligt bondebruk, där det mesta uttaget var för eget behov eller med avsättning i lokala, vattendrivna sågverk, växte från mitten av seklet en industri fram med ångdrivna sågverk. De stora industrisågverken förlades allt närmare kusten och utskeppningshamnarna. För Piteås del kom det första ångsågverket i Bergsviken 1858. För den skogrika Markbygden innebar utvecklingen ett kraftigt ökat behov av arbetskraft, som ledde till ökad inflyttning.²²⁾

1811 stadgades att skogar som avverkades genom stockfångstprivilegier kunde friköpas. Härigenom fick bolagen, för en ringa avgift, ensamrätt till avverkningen över stora arealer.²³⁾ I den norra delen av Markbygden var patron Hedqvist den dominerande bolagsägaren. Hedqvist var uppenbarligen en i bygden ”närvarande” patron, som agerade kraftfullt för att få arbetskraft till skogen. Hans företagarimperium hade sin bas i Storfors AB. Till företaget hörde också jordbruk, kvarnar, bolagsbutiker och skola. Hedqvist var aktiv medlem av bodellistväckelsen och såg till att både arbetare och t.ex. skollärare var av samma trosriktning.²⁴⁾

Kolonat och kronotorp

Arbetet i skogen var säsongsbundet och förutsatte ett gårdsbruk vid sidan om, så länge självhushåll var den rådande ekonomin. Männens arbetsår växlade från vinterns huggning och timmertransport till avläggen, i väntan på att bäckar och älvar blev flottningsbara ner till sågverken vid kusten. Efter flottningen, som brukade vara klar vid midsommartid, vidtog en period av gårdsbruk och slåtter. Tjärbränningen gav sysslor året om med förberedelser inför själva bränningen på försommaren. Jakt och fiske bedrevs också året om. Kvinnorna skötte hushåll, gård och boskap.

Upplåtelseformen krononybyggen på avvittrad mark kom så småningom att ersättas med kolonat och kronotorp på arrenderad mark. Kronotorp uppläts från 1890-talet och blev vanliga i Markbygden i början av 1900-talet. Bostadshusen skulle byggas enligt fastställd norm och ett mindre bidrag för detta utgick. Kronotorpens placering bestämdes mer av närheten till arbetsplatsen skogen än av närhet till odlingsbar jord och kom därför att ligga avsides från övrig bebyggelse. Till torpen hörde heller ingen jakträtt. 1916 bildades en statlig kommitté för att påskynda kolonisationen av kronans skogar i Norrland, varvid kolonaten tillkom. Varken kolonat eller kronotorp blev långlivade. De ekonomiska villkoren var hårda och när arbetstillfällen gavs i industrier på större orter var utflyttningen ett faktum. Idag återstår på många håll endast husgrunder och övervuxna odlingar, t.ex. vid Lyckoträsket. I Långträsk fanns i början på 1900-talet tolv bebodda kolonat.²⁵⁾

Tjärbränningen hade stor betydelse som extra inkomstkälla för Markbygdens invånare långt in på 1900-talet. Man kan hitta övergivna tjärdalar i hela Markbygden, intill eller i nära anslutning till bebyggelse. Tjära var en stor exportvara från Sverige till Europas sjöfartsnationer från 1600-talet och fram till dess att stålfartyg ersatte de gamla träskeppen. Från Piteå utskeppades stora mängder tjära.²⁶⁾

Bodellisterna

Bodellistväckelsen var stark i Markbygden och skapade skarpa konflikter mellan statskyrka och civilsamhälle. En skolstrid i början av 1920-talet ledde till att skolbarnen tvångshämtades från sina hem till den allmänna folkskolan i Öjebyn.²⁷⁾ (Gustaf Edin).

Bodellismen hade sin grund i nyläsarväckelsen, som utgick från Porsnäs by i Norrfjärden i början av 1800-talet och spreds längs norrbottenskusten. En stor del av nyläsarna höll sig kvar i kyrkan men en del bröt sig ur och bildade år 1848 ”Piteå Christeliga församling”. Tron, inte gärningarna, var det avgörande för en kristen människa, enligt rörelsen. I strid med kyrkan höll man fast vid de gamla texterna i katekesen från 1689, kyrkohandboken från 1693 och psalmboken från 1695, medan statskyrkan antagit nya böcker från 1810-talet. Synen på dopet blev central i konflikten med kyrkan; enligt nyläsarna gav ett dop enligt den nya kyrkoordningen inte salighet till ett barn.

År 1860 kom Piteå Christeliga församling att delas i två grenar, separatister och bodellister. Bodellisterna fick sitt namn av ledaren Jonas Bodell från Luleå. Ännu en gång var det frågan om dopet som splittrade. Bodell menade att dopet var den enda vägen till omvändelse och ett kristet liv, inte tron eller ordet.

Konflikten med statskyrkan var hård och skolstriden i Markbygden bara ett exempel på motsättningarna. Genom att hålla egna skolor skulle bodellistbarnen hållas borta från kyrkans inflytande. Patron Hedqvist bekostade själv skolor, bl.a. en på sin gård i Persberg, Koler. Undervisningen var densamma som i de kommunala skolorna, bortsett från kristendomsundervisningen. Idag är merparten av den lilla bodellistförsamlingen formellt medlemmar i Svenska kyrkan, men håller sina egna möten efter den gamla ordningen i Gammelgården i Öjebyn.²⁸⁾

Järnvägen

Ytterligare en omvälvande förändring i slutet av 1800-talet var järnvägen. Norra stambanan mellan Jörn och Älvsbyn drogs genom Markbygden. År 1893 möttes den norra och den södra delen av stambanan i en punkt strax söder om Koler, där det idag finns en minnessten. I och med järnvägens ankomst tillkom stationssamhällen som Storsund, Koler och Långträsk. Dessa

orter kom att utgöra bygdecentra i sina respektive områden med t.ex. hotell, skola, butiker, småindustri. I Långträsk byggdes en kyrka 1901-02.²⁹⁾

Järnvägen innebar ett ökat arbetskraftsbehov, dels i form av stationspersonal och dels banvakter efter linjen. Med järnvägen kom också ett ökat inflöde av nya varor och kanske framför allt, nya idéer för en befolkning som tidigare hade levt ganska isolerad. Den växande arbetarrörelsens agitatorer reste runt i landet; år 1910 kom t.ex. Kata Dahlström till Koler och 1923 sågs den första bilen i samhället.³⁰⁾

För rennäringen innebar järnvägens dragning rakt genom höstlandet nya problem. Markerna delades i en östlig och en västlig del. Även byggandet av vägar, som kom igång i slutet av 1800-talet, innebar ingrepp i traditionella betesmarker. Vägen mellan Piteå och Arvidsjaur drogs 1889-90. Från 1920 blev den uppgraderad till bilväg med vinterplogning. Skogsbrukets snabba förändring från 1940-talet och framåt med utbyggnad av nätet av skogsbilvägar påverkade också renskötseln i området.³¹⁾



Vårflyttning vid Finnleden april 2009.

Livsmiljö

Rationalisering och avveckling

1920-1930-talen var kanske den period i Markbygdens historia, som hade det högsta invånarantalet, den starkaste ekonomin och mest liv och rörelse i trakten. Ca 4.000 personer bodde i Markbygden. Jordbruket var ännu i gång, i skogen och i flottningen fanns mycket arbete. Skolor byggdes i de större byarna. Post nådde till alla gårdar och butiker fanns i byarna. De avlägset liggande gårdarna fick besök av matvarubilar varje vecka. Det fanns ingen fast läkare i Markbygden utan provinsialläkare från Glommerträsk och Rognäs besökte

de större byarna ett par dagar i månaden. En tandläkare etablerade sig i Långträsk på 1950-talet. Landsvägsbussar gick efter tidtabell och knöt ihop Markbygden med Piteå och andra större orter och tåget stannade ännu.³²⁾

Moderniteter och nymodigheter nådde nu också landsbygden. Elektrifiering av landet pågick; Gråträsk fick elektricitet 1946. Däremot var vatten och avlopp inte utbyggt, ännu i början på 1950-talet klagas på många håll över att VA-frågan inte är löst. En del gårdar hade enskilda lösningar, men släppte avloppet direkt ut i öppna diken. De flesta hade dock fortfarande torrlass och vattenhink.³³⁾

En ångsåg i Koler hade startats i början av 1900-talet. Under 1930-talet växte verksamheten och hade ett tjugotal anställda och ungefär lika många i skogen. Virket transporterades med lastbil till sågen och de sågade varorna vidare med tåg. I början av 50-talet lades verksamheten ner. I och med nedläggningen minskade godsmängden på järnvägen, samtidigt som passagerartrafiken började avta. 1972 stängdes järnvägsstationen och i början av 2000-talet revs byggnaden. I huset hade även posten haft lokaler sedan 1910-talet med delar av äldre postinredning bevarad. Många äldre minns också den tyska permittenttrafiken under andra världskriget, som gjorde ett stopp i Koler.³⁴⁾

Utflyttningen från Markbygden hade börjat. Ungdomen lämnade trakten så snart de var vuxna nog att ge sig av. Vidareutbildning efter folkskolan saknades på orten, förutom en skogsskola i Storsund. I skogen fanns ännu arbete, men många hade sett sina fäder slita ut sig. För flickor fanns ingenting.³⁵⁾ Industrierna i Skellefteå och Luleå lockade med avtalsenlig lön och lagstadgad semester. De mindre brukningsenheterna och torpen övergavs först. En del blev helt öde och återfinns idag som husgrunder och igenvuxna odlingar, andra har levt vidare som fritidshus.

Mekanisering och rationalisering inom skogsbruket under 1900-talets sista årtionden ledde till ytterligare minskat behov av arbetskraft. Nu blev det inte heller nödvändigt att bo i närheten av skogen – med den egna bilen tog man sig lätt till avverkningsplatsen, där skogsskördaren stod parkerad.

Idag finns ca 35 registrerade företag i Markbygden, som tillsammans sysselsätter 50-talet personer. Det största företaget är Norrbottens Bildemontering i Storsund med 25-talet anställda.³⁶⁾

Kulturmiljöer

I Norrbottens kulturmiljöprogram pekats ett antal miljöer i Markbygden ut som särskilt bevarandevärda. En sådan miljö är de s.k. *Gammeltomterna* vid Ersträsk, som utgjorde den första bebyggelsen här och var kopplad till gruvan i Nasafjäll. I kulturmiljön ingår kavelbroar och andra rester av Kristinavägen samt en fornåker. Runt *Lyckoträsket* finns ett antal grunder efter de kronatorp som anlades i slutet av 1800-talet. Här finns också lämningar efter tjärdalar och andra minnen från tjärbränningen. *Strömnäs by* är utvald som kulturmiljö tack vare sin tydliga karaktär av småbrukarmiljö med intilliggande småbruten och kuperad odlingsmark. *Gråträsk* är med sina samiska bebyggelse lämningar, Gråträsk-fyndet och tidig nybyggarverksamhet upptaget inte bara i länsprogrammet utan också som riksintresse för kulturmiljövården. *Infjärdenområdet* omfattar bl.a. byn Lillpite med medeltida lappmarknad, som har kopplats samman med lämningar vid *Torrbergstjärnen* av ca tjugo samiska härdar, som visar på kåtornas placering under renarnas vinterbete.³⁷⁾ Även ett antal odlingsmiljöer i Markbygden är utpekade som bevarandevärda ur natur- och kulturhistorisk synpunkt.³⁸⁾

Vindkraft – intressen och konflikt

Utbyggnaden av förnyelsebara energikällor är en prioriterad företeelse i den politiska sfären, framför allt på nationell nivå. Vindkraft lyfts fram som en miljövänlig energikälla och gynnas av statliga subventioner. Frågorna förs framåt av Energimyndigheten. Generellt sett är den nuvarande kunskapen om vindkraftens effekter på människor och djur bristfällig, men särskilda statliga medel för forskning om vindkraft och annan förnyelsebar elkraft finns att söka. I en proposition till riksdagen våren 2009 föreslås enklare regler för tillståndsprövningen för utbyggnad av vindkraft.



Vindkraftverk på Dragaliden i underifrånperspektiv.

I Markbygden är statliga Sveaskog den största och dominerande markägaren. Avtal om rätt att använda marken har tecknats mellan Svevind och Sveaskog. Försvaret är ytterligare en statlig intressent med stor möjlighet att påverka i tillståndsprocessen. Försvarets intressen är villkorlösa men ofta hemliga. I den nu aktuella tillståndsprövningen har försvaret sagt sig kunna godta 90 % av planerna.

På regional nivå har länsstyrelsen till uppgift att sammanväga de olika intressena och utifrån ett länsperspektiv göra en övergripande bedömning. Länsstyrelsen utträder som en röst utåt men kan inåt naturligtvis ha olika åsikter och synsätt. Kommunerna har genom sina planinstrument och plan- och bygglagen möjlighet att i större utsträckning göra bedömningar baserade på lokala önskemål. En kommun kan se en kommande vindkraftssatsning antingen som ett hinder eller som en möjlighet i sin egen planering av framtiden. Piteå kommun har i stort sett anammat Svevinds planer och väljer att se dem som en del i en stor kommunal framtidssatsning på förnyelsebar energiteknik.

Markbygdens människor, de som berörs av vindkraftutbyggnaden i sina dagliga liv, har reagerat olika på planerna. Bland de fastboende är många, kanske majoriteten, positiva till utbyggnaden. Man ser det som bygdens sista chans att överleva och en möjlighet till utveckling – kanske t.o.m. inflyttning av barnfamiljer! Mer realistiska förväntningar är att arbetstillfällena och behovet av service kommer att öka, i form av boende, mat, affär. Vägarna

måste förbättras och nya byggas. Samtidigt är många klivna, man talar ofta om utbyggnaden med orden ”skräckblandad förtjusning”.

De som är negativa ser oskattbara värden gå förlorade i en utbyggnad. Det är framför allt samebyn, Östra Kikkejaure, och fritidshusägare samt en del jägare. För samebyn innebär utbyggnaden kraftiga störningar i deras näringsutövning under byggskedet och konsekvenser under drifttiden, som man för närvarande bara kan gissa sig till. Samebyn är redan trängd i Markbygden genom stambanan och förlust av tidigare betesland i Tällträsk. Dragningen av Norrbotniabanan är ytterligare ett aktuellt orosmoment för Ö Kikkejaure.

Markbygden används av samebyn för bete främst under höst och förjulsvinter, då man är väster om järnvägen. Vinterskiljning sker i en anläggning i Huvåsen inför vidare flytt österut under betning. Hur detta kommer att påverkas av vindkraftutbyggnaden är svårt att exakt förutse. I socialkonsekvensbeskrivningen, som har bekostats av Sjevind AB, tecknas två scenarier som båda ger konsekvenser socialt, ekonomiskt och mentalt för renägarna. En del av väntade konsekvenser kan överbryggas med åtgärder som utökad samråd, anpassning och återställning efter renskötselns behov, utbyggnad av renskötselaneläggningar, stödutfodring, kunskapsutveckling m.m. Förhandlingar om intrångsersättning pågår mellan Sjevind och Östra Kikkejaures sameby.

Fritidshusägare har bildat föreningen Kolerbygdens landskapsskydd, med anslutning till riksorganisationen Föreningen Svenskt Landskapsskydd. Kolerbygdens Landskapsskydd har ca 80 medlemmar och arbetar för ett bevarande av naturen, landskapet och livsmiljön i bygden. Bänkerträsk stugområde, som byggdes i början av 1990-talet, är under detaljplanläggning som fritidshusområde (planen f.n. utställd). Jägare som är negativa till planerna är främst icke fastboende, som ser framför sig en utarmning av viltet och landskapet. För såväl fritidshusägare som jägare är det höga rekreativvärden som går förlorade i en vindkraftspark.

Gemensamt för de som är negativa är att de känner sig negligerade och att deras synpunkter inte tas på allvar. En intervjuperson ansåg att intervjun var första tillfället någon lyssnade och lät honom tala till punkt. Samebyn menar att man inte vill stoppa utvecklingen men att deras rättigheter måste respekteras om deras näring ska kunna leva vidare – men man är ju van att bli överkörd ...

I Piteå museums fortsatta dokumentation av vindkraftsutbyggnaden kommer en viktig fråga att vara hur människor upplever förändringarna både i den fysiska miljön och i livs- och kulturmiljön. Att bygden kommer att genomgå stora förändringar är ingen tvekan om, men hur kommer förändringarna att se ut och hur kommer människor att uppleva och anpassa sig till det nya landskapet, till industrins landskap? Hur påverkas det kognitiva landskapet, d.v.s. människors tankar, idéer och minnen i en omvandling av det här slaget? Vilka strategier kommer människor att tillgripa för att göra förvandlingen begriplig och hanterbar? Vad sker med människor som ser för dem omistliga värden gå förlorade?



Stugbebyggelse vid Bänkerträsket med Bänkerberget i bakgrunden.

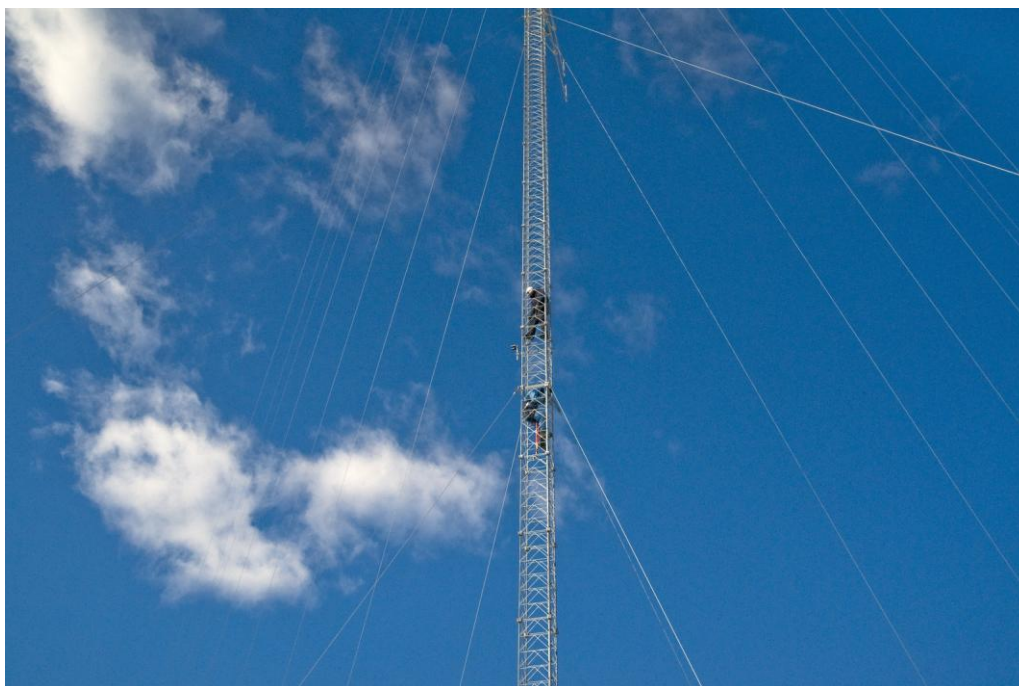
Piteå kommuns strategi för att skapa ett vindkraftcentrum för hela Barentsregionen i anslutning till Markbygdenprojektet bör också ingå i en dokumentation. Kommunen har sökt EU-medel för ett treårigt utvecklingsprojekt.

Företaget, Svevind AB, har sitt säte i Taveljö utanför Umeå. Företaget har, uppförda eller planerade, vindkraftverk i bl.a. Hörnefors, Vilhelmina och Nordmaling, men projektet i Markbygden är det mest omfattande. Företaget har bildats ur ÅF Konsults utvecklingsarbete för vindkraft. För Markbygdens utbyggnad har dotterföretaget Markbygden Vind AB bildats. Företaget har f.n. fem anställda, varav två är placerade i Piteå.

Delägare i Markbygden Vind AB är den tyska vindkraftstillverkaren Enercon, som bygger den typ av verk som ska sättas upp i Markbygden. Enercon har en svensk organisation som under vårvintern 2009 rekryterar ett antal servicetekniker för norra Sverige. De två hittills uppförda verken i Dragalidens pilotprojekt är byggda av tysk personal från Enercon. Verken startades i december 2008. Service och underhåll bedrivs av Enercon.

Fyra vindmätningmaster finns uppsatta på olika bergshöjder i Markbygden och servas av ett lokal företag, som gör regelbundna inspektionsturer med skoter eller fyrhjuling. Datatekniskt underhåll sköts av instrumenttillverkaren i Ockelbo.

Svevind AB har sedan hösten 2006, när de utvidgade planerna för Markbygden-projektet presenterades, bedrivit ett ambitiöst informations- och förankringsarbete i kommunen. Via sin hemsida informerar Svevind AB om sina projekt och lägger regelbundet ut för nedladdning nyhetsbrev och handlingar som företaget producerar i tillståndsprocessen.



Underhållsarbete på en av vindmätningmasterna.

Förutom samrådsverksamhet enligt lag, har företaget tagit initiativ till bildandet av lokala referensgrupper, som är informationsmottagare och remissinstanser. Referensgrupperna har medverkat i allmänna möten i Markbygden och även haft möjlighet att delta i studieresor i Sverige och Tyskland. Inom referensgrupperna arbetar man med frågor kring delägarskap och en form för bygdemedel, som skall återföras lokalt.

En betydande del i Piteå museums planerade arbete är att dokumentera den fysiska byggprocessen för uppförandet av 1.101 vindkraftverk med tillhörande infrastruktur under drygt tio år, men också att dokumentera företaget som organisation och som uttryck för en företagskultur. Hur och av vem bildas ett modernt teknikföretag idag, vem styr och hur fattas beslut. Vilka är samarbetspartners och vilka är kunder? Hur ser företaget Svevind ut om 15 år? Vilka blir ”nykomlingarna” som kommer med utbyggnaden, hur tas de emot och hur ser de på miljön och livet i Markbygden?

En användbar modell för att beskriva de olika intressena i Markbygden-projektet och deras inbördes förhållanden är en glidande skala med de mest positiva i ena änden och de mest negativa i den andra, se fig 1. Modellen tillåter förändringar över tid, d.v.s. intressegrupper kan förändras och skifta plats, eller helt enkelt försvinna, nya kan tillkomma. En sådan tankemodell kommer att vara användbar under hela projektiden och förändras allt efter projektets förlopp.

Fig. 1

Svevind	Piteå kommun	Ö Kikkejaure	Koler Land-
Staten	Länsstyrelsen	sameby	skapsskydd
Markägare	Bybor		Jägarnas Rf



Noter

- 1) Vindkraft i Markbygden - ett regionalt industriprojekt inom förnyelsebar energi. Miljökonsekvensbeskrivning 2008-05-26, s. 10
- 2) ibid, s. 131
- 3) ibid, s. 37
- 4) Sammanställning av information från Gula kartan
- 4 b) Gula kartan
- 5) Aronsson, K-Å, s 112 ff
- 6) Lundholm, K, s. 11 ff
- 7) Pellijeff, G, s. 27
- 8) Lundholm, K, s. 15
- 9) Om gruvepoken i Nasafjäll finns mycket skrivet. Jag har använt boken Silvret från Nasafjäll som sammanfattande källa.
- 10) Hoppe, G, s. 97 f; Gula kartan
- 11) Hoppe, G, s. Vägar i Norrbotten länsstyrelsen ...; Gula kartan
- 12) Lundholm, K, s. 20 ff
- 12b) Carlsson, T, s. 4
- 13) Hoppe, G, s 188 ff
- 13b) Carlsson, T, s. 4ff
- 13c) Hansson, S, s. 15
- 14) Bylund, E, s. 94 ff
- 15) ibid, s.109 ff. Se även resonemang om Markbygden s. 194 ff
- 16) Palo, I, Skogshistoria: avvittringen
- 17) Bylund, E, s. 85. I Rune Bergmans böcker om byar och gårdar i Markbygden finns många exempel på inflyttande med rötter i Skelleftetrakten.
- 18) se Svensk mosskultur
- 19) Exempelen hämtade från Pellijeff, G, och Gula kartan
- 20) Enligt en uppgift från ca 1920 hade ännu femtio år tidigare samer ”sedan urminnes tider” varit bosatta vid Visträsket. Norrbottens minne, kapsel F12:9.
- 21) Bylund, E, s. 228 f; Lundholm, K, oaa, s. 24
- 22) Axelson, A, s. 185 ff; På patron Hedqvists tid, s. 52
- 23) Axelson, A, s. 185
- 24) På patron Hedqvists tid, s 126 ff
- 25) Bergström, S-O, s. 48 ff; Gula kartan
- 26) Axelson, A, s. 133; Hedqvist, K, s. 59 ff
- 27) Edin, G, s. 47; se även Bergman, R, 1998, s, 199 ff
- 28) Lindbäck, H, s. 95 ff; På patron Hedqvists tid, s. 157 ff
- 29) Gula kartan
- 30) Bergman, R, 1998, s. 84
- 31) om byggandet av vägar, se Hoppe, G, Vägarna inom Norrbottens län; om rennäringen se Vindkraftprojektet Markbygden inom Östra Kikkejauree sameby, s. 15 m.fl.
- 32) Lantbruksnämnden i Norrbottens län, 1951
- 33) ibid
- 34) Bergman, R, 1998, s. 126; Piteå museum, dnr 2000/0089
- 35) Lantbruksnämnden i Norrbottens län, 1951
- 36) Vindkraft i Markbygden, s. 36
- 37) Norrbottens synliga historia, del 2 band 2, s. 633 ff
- 38) Vårt hävdade Norrbotten, s. 290 ff

Källor och litteratur

- Aronsson, Kjell-Åke, Spåren av de första tamrenarna: renvallar, renselar och marknader. (i) Pitebygdens fornminnesförenings årsbok 1992.
- Axelson, Alf W, Pitebygdens historia. Piteå 1989
- Bergman, Rune, Byarna och torpen ovanför Lillpite. Piteå 1995
- Bergman, Rune, Byarna och torpen i Kolerområdet. Piteå 1998
- Bergman, Rune, Byarna och torpen i Tällträsk-Storsundsområdet. Piteå 1999
- Bylund, Erik, Koloniseringen av Pite lappmark t.o.m. år 1867. Uppsala 1956
- Carlsson, Tomas, Gästgiveri och skjuts i Övre Norrland. Umeå universitet, Historiska institutionen. B-uppsats 1990
- Edin, Gustaf, Så går en dag från vår tid. (i) Piteå museums årsbok 1998
- Hansson, Staffan, Från Nasafjäll till SSAB: järn- och gruvhantering i Norrbotten under 300 år. Luleå 1987
- Hedqvist, Knut, Vad tjäran betydde för inlandet. (i) Som vi minns ... Piteå 1986
- Hoppe, Gunnar, Vägarna inom Norrbottens län: studier över den trafikgeografiska utvecklingen från 1500-talet till våra dagar. Uppsala 1945
- Lindbäck, Helén, Bodellisterna i Öjebyn. (i) Piteå museums årsbok 2000
- Lundholm, Kjell, Gråträsk historia. Gråträsk 1995
- Norrbottens synliga historia; Norrbottens kulturmiljöprogram, del 2. 1998
- Palo, Ivar, Skogshistoria. [www..skogssverige.se](http://www.skogssverige.se)
- Pellijeff, Gunnar, Ortnamnen i Norrbottens län, del II: Piteå kommun, A Bebyggelsenamn. 1988
- På patron Hedqvists tid. Piteå 1986
- Runefelt, Leif (red), Svensk mosskultur: odling, torvanvändning och landskapets förändring 1750-2000. Stockholm 2008
- Silvret från Nasafjäll; arkeologi vid Silbojokk. Riksantikvarieämbetet. 1989
- Vårt hävdade Norrbotten; program för bevarande av odlingslandskapets natur- och kulturmiljövården i Norrbottens län. 1993

Arkiv

Luleå:

Norrbottens minne; Piteå socken

Lantbruksnämnden i Norrbottens län. Handlingar rörande särskilda undersökningar och utredningar. 1951. FVIII

Piteå:

Piteå museums aktarkiv

Gula kartan, blad 24K:00, 02, 05, 20, 22, 25, 40, 42, 45, 48, 62, 64, 66

Vindkraftutbyggnaden på Dragaliden i Piteå kommun. Miljökonsekvensbeskrivning 2007-09-13 (pdf)

Vindkraft i Markbygden - ett regionalt industriprojekt inom förnyelsebar energi.

Miljökonsekvensbeskrivning 2008-05-26. Kompletteringar 2008-07-07 (pdf)

Vindkraftprojektet Markbygden inom Östra Kikkejauree sameby. Analys av socio-ekonomiska konsekvenser för samebyn 2008-07-07 (pdf)

Vindkraft på Stor-Blåliden. Miljökonsekvensbeskrivning 2008-11-05 (pdf)

Intervjuer

2008-12-18 Erik Persson, energisamordnare, Piteå kommun
2009-02-16 Kenneth Bergquist, mark- och anläggningschef, Svevind
2009-03-17 Ann-Helen Harnesk, Taigans småbruk, Koler
2009-03-17 Majvor Sjölund, referensgrupp Koler
2009-03-19 Allan Eichwurz, referensgrupp Roknäs
2009-03-19 Bo Engberg, referensgrupp Lillpite
2009-03-25 Patrik Lundgren, Ö Kikkejaure sameby
2009-03-30 Vailet Lindqvist, referensgrupp Långnäs
2009-04-01 Karl-Erik Ekström, Kolerbygdens landskapsskydd